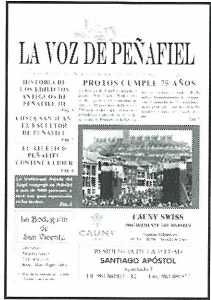


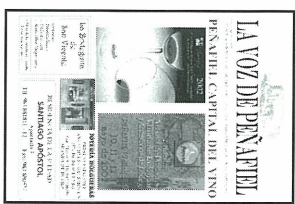
# LA VOZ DE PEÑAFIEL

Depósito Legal: BU-415/2001

PUBLICACIÓN MENSUAL DISTRIBUCIÓN GRATUITA 5000 EJEMPLARES Nº13 AGOSTO 2002



ANIVERSARIO



**CONSTRUCCIONES**

**HNOS. ARENALES MIGUEL**

C. Las Huertas 14  
Tlf y Fax: 983 881385

AZULEJOS  
Y  
GRES

ALMACEN DE  
MATERIALES PARA LA  
CONSTRUCCION

C/ Muñoz Calero Nº 8  
Tel. 983 88 88 41

**JOYERÍA** J. M. HOLGUERAS

**JOYERÍA HOLGUERAS**

PRESENTANDO ESTE ANUNCIO LES HACEMOS UN 15% DE DESCUENTO

Pza. Mayor 9; Tlf. 947 506396  
ARANDA DE DUERO

**RESIDENCIA DE LA 3ª EDAD**

**SANTIAGO APÓSTOL**

**CENTRO DE DÍA**

Tlf. 983 881811/12 - Fax: 983 880577 - Apdo. 3

# LA VOZ DE PEÑAFIEL

Nº DE PUBLICACIÓN: 13  
FECHA: AGOSTO 2002

## DIRECCIÓN

Christian Rojo

## COLABORADORES

Jesús de la Villa

Alfredo Rodríguez

Vicente Rojo

Luis Martín Fandiño

## MAQUETACIÓN

Christian Rojo

## FOTOGRAFÍA

Vicente Rojo

## PUBLICIDAD

Marina Sordo

## REDACCIÓN Y

## PUBLICIDAD

C. Juan Martín Empeinado Nº 6

Peñafiel 47300 Valladolid

Tlf: 983 880862

lavozdepenafiel@hotmail.com

La Voz de Peñafiel no se identifica  
necesariamente con las opiniones  
recogidas en los artículos firmados.



# UN AÑO

y los que nos quedan ...

Pues casi sin darnos cuenta LA VOZ DE PEÑAFIEL ya ha cumplido un año. En Agosto del 2001, coincidiendo con una de las granizadas más impresionantes que recuerdan los viejos del lugar, renacía este periódico para rellenar el hueco de información que exigía nuestra localidad. Y más que de información LA VOZ DE PEÑAFIEL ha pretendido ser un medio de expresión para las mentes inquietas que por fin han podido ver publicados sus trabajos y estudios. Al ser una revista mensual, la labor de cubrir la actualidad de nuestra localidad y comarca la cumplen mejor otros medios informativos, y es por ello que en este año hemos querido dar más importancia a reflejar la otra realidad de Peñafiel, la que estamos acostumbrados a ver todos los días y nunca nos paramos a observar, la de las tradiciones y la historia.

No podemos dejar de agradecer a todos aquellos que nos habéis mandado algún trabajo y disculparnos si finalmente no pudo ser publicado por problemas de espacio. Entre todas esas personas queremos reconocer especialmente la labor de tres, Jesús de la Villa, Luis Martín Fandiño y el ex-presidente del Atlético Peñafiel, sin cuya desinteresada colaboración hubiera sido muy difícil publicar reportajes tan interesantes de la historia de Peñafiel o manteneros informados de la actualidad de nuestro equipo de fútbol.

De cara al nuevo año que inicia, LA VOZ DE PEÑAFIEL tiene muchos e interesantes proyectos que esperamos nos ayuden a acercarnos más a nuestros lectores. La primera de estas propuestas son los concursos de prosa, poesía y fotografía, que presentamos en este número y que servirán para que todo el material que nos soléis mandar tenga su reconocimiento. También vamos a abrir dentro de poco una sencilla web que iremos mejorando progresivamente y en la que tendréis acceso a todos los artículos publicados hasta el momento así como a diversa y variada información de nuestra localidad y comarca. En cuanto a diseño se refiere intentaremos seguir evolucionando y mejorando la apariencia de nuestra revista y para ello uno de nuestros objetivos es la introducción del color en algunas páginas.

Resumiendo, que este año se nos ha hecho muy corto y que esperamos permanecer muchos más para que todos vosotros tengáis un medio de comunicación en el que os podáis expresar y sentir representados. Sin vuestro apoyo LA VOZ DE PEÑAFIEL no sería posible. ¡MUCHAS GRACIAS!, OS SEGUIREMOS ESPERANDO EN EL BUZÓN.



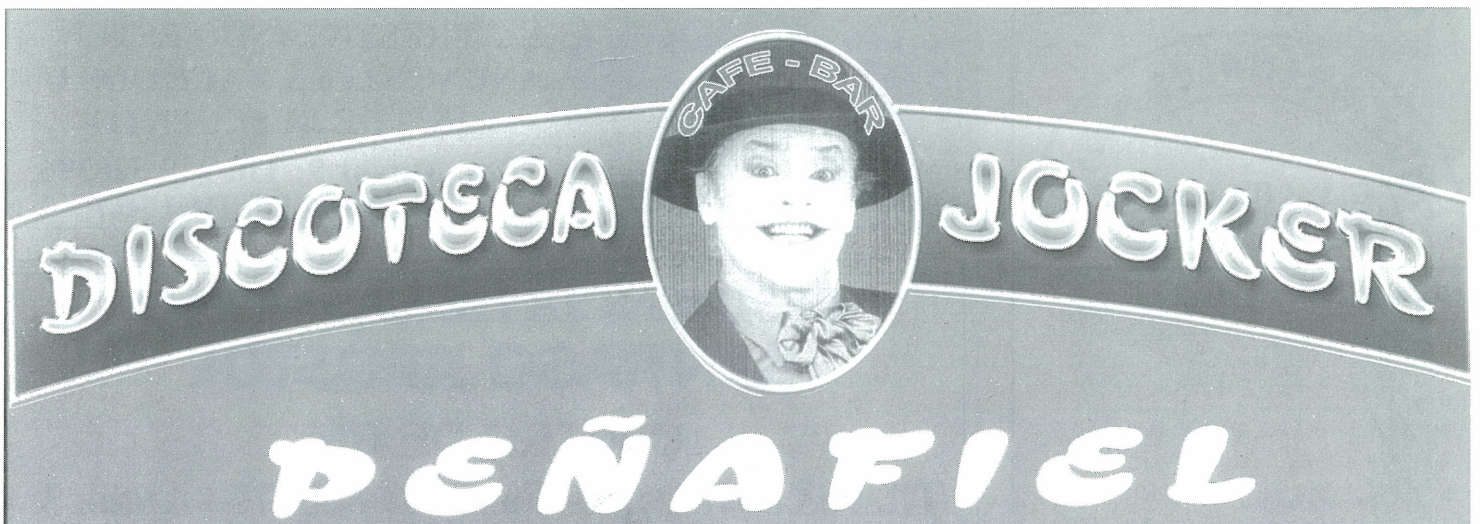


## Asados Mauro

- LECHAZO ASADO -

C. Atarazanas S/N 2  
Tlf. 983 873014 - 983 880498





# ALBUM DE LAS FIESTAS



**FOTO GRACIA**

**⊙ SEGURJUS, S.L.**

- SEGUROS GENERALES
- FONDOS DE INVERSIÓN
- PLANES DE JUBILACIÓN

VACACIONES  
 VIAJE DE NOVIOS  
 HOTELES  
 GRUPOS DE EMPRESA

Se lo tramitamos en el acto

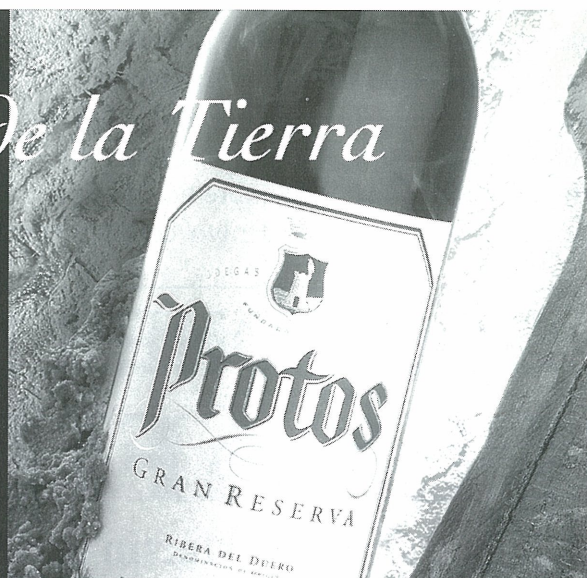
**Avda. de Villenas 40**  
**Tlf. 983 873013**

*Nacido de la Tierra*

BODEGAS  
**Protos**  
 RIBERA DEL DUERO

Gran Reserva • Reserva • Crianza  
 Ribera Duero

C/ Bodegas Protos, 24-28 • Telfs.: 983 88 20 12 - 88 00 16  
 Fax: 983 88 12 72 • 47300 Peñafiel (VALLADOLID)



# "El Chúndara"

## SUS ORÍGENES

Luis Martín Fandiño

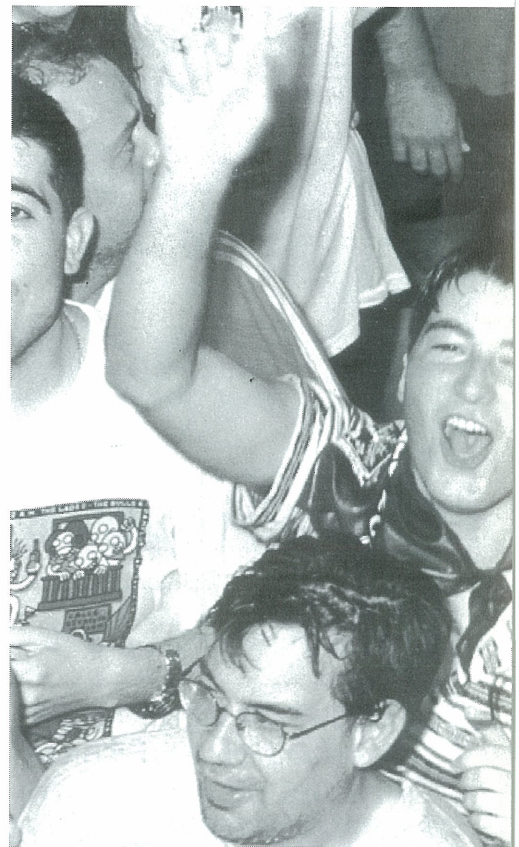
Todas las crónicas que tengo publicadas en la Voz de Peñafiel, se deben en gran parte a un trabajo de calle entrevistando a las personas que ha participado en los hechos relatados y de un modo especial en la presente narración. Estos hombres han forjado personalmente la historia contemporánea reciente de nuestro pueblo por lo que gracias a ellos, a La Voz de Peñafiel, y a este cronista, los peñañielenses que leen se están enterando de ciertos hechos significativos acaecidos en nuestro pueblo en el siglo pasado.

Quiero expresar mi agradecimiento y referenciar en ésta crónica a las cuatro personas que más información me han facilitado, son: Santiago Benito García "El Romo" de 89 años, Julio Para Diez "El Sopas" de 88, Cirilo Lerma Arranz "El Mundis" de 89, y Maximino Bolado Gómez "EL Motano" de 82 años. Muchas gracias amigos, gracias a vosotros, los jóvenes de Peñafiel y los no tan jóvenes se están enterando de los acontecimientos habidos en nuestro pueblo. No sería justo callar que algún convecino nuestro se ha negado a colaborar con éste cronista.

El pasodoble "La Entrada" es muy conocido en el mundo taurino y emblemático en Peñafiel adquiriendo en esta villa una popularidad sin precedentes a partir de los años 1950-53, aquí se le conoce por "El Chúndara". Su autor es D. Quintín Esquembre Sáez, natural de Villena, nacido en el último cuarto del S. XIX muriendo en Madrid en el año 1962. En el año 1923, D. Francisco Bravo creó una banda de música en Villena compuesta únicamente por niños y adolescentes, y encargó a su amigo Esquembre que compusiera un pasodoble adecuado para sus jóvenes músicos. El cinco de septiembre de cada año se celebran en Villena las fiestas llamadas El Día de la Entrada que conmemora la victoriosa penetración de los cristianos para liberar la ciudad. El maestro Esquembre no tardó en complacer el deseo de su compañero Bravo con tan feliz resultado

que dos años después (1925), en las fiestas de los moros y cristianos, se estrenó el pasodoble y pronto se hizo famoso en las plazas de toros de España y América. A pesar de que el pasodoble originalmente no tiene letra, en Peñafiel se corea voceando machaconamente una y otra vez una frase que hace referencia a los atributos del Tío Bernardo. El origen de esta letra se remonta al año 1928-29, siendo alcalde de Peñafiel D. Bernardo de Frutos Arévalo, a quien sorprendieron por esos tiempos haciendo amoríos con cierta dama. Al hombre no le dio tiempo a vestirse adecuadamente y alguien le vio sus atributos.

En estos años la dictadura de D. Miguel Primo de Rivera puso muchas restricciones a los festejos taurinos de los pueblos. En el año 1928-29, el alcalde Bernardo estaba muy preocupado por posibles accidentes o alguna cogida en San Roque; no se le ocurrió nada más que mandar a los vaqueros que metieran los toros desde Pajares a la plaza por la noche, cuando los mozos y el pueblo fueron al encierro que se celebraba a las siete de la mañana, los toros ya habían entrado. Al quedarse la gente sin encie



**GESTIONES INMOBILIARIAS**   
**PEÑAFIEL - 2000 S.L.**

C. Juan Martín Empecinado nº 6

Tlf: 983 880862

ro se armó un follón impresionante. D. Bernardo suspendió las fiestas y estuvo sin aparecer todo el día en público; en la toma de estas decisiones tuvo mucho que ver el concejal Benigno, hombre pequeñito y de genio muy vivo; era maestro de escuela. Durante todo el día fue creciendo el jaleo y ante la magnitud que alcanzaron los acontecimientos tuvieron que venir fuerzas de seguridad de Valladolid y a caballo consiguieron poner orden, al día siguiente la juventud le cantaba la siguiente copla a D. Bernardo:

**El Alcalde de Peñafiel, miedo nos ha demostrado  
Nos ha formado la guardia para mandar retirar,  
Y el pueblo de Peñafiel gritaba con alta voz  
Suelten el ganado al prado que no queremos fución.**

Por la noche los mozos hicieron un entierro simulado dedicado al alcalde Bernardo, llevaban cajas, andas, cruz y demás utensilios, cuando caminaban pacíficamente por las calles con la caja al hombro quizá alguien grito "Viva el pijo del tío Bernardo" (El alcalde ya arrastraba fama de poseer unos ejemplares atributos). Por estos años la banda de música de Teodo Perucha no

tocaba el pasodoble "La Entrada", que empezó a tocarse en Peñafiel hacia el año 1942-43. El Chúndara no se tocaba al ir a la plaza de toros por la tarde, se tocaba al final de los festejos y al venir de la Plaza del Coso a la de España. La frase machacona de los atributos del Tío Bernardo comienza a tomar una fuerza inusitada a partir de los años 1948-50 que es cuando se comienza a tocar El Chúndara al ir a la Plaza del Coso, año tras año va creciendo hasta alcanzar las cotas actuales.

En el año 1975 el poeta peñañielense D. Eleuterio Pérez Cornejo y Doña Pilar Martín Marcos crean una letra para el pasodoble, cuya adaptación musical corrió a cargo de D. José María Barruso Rojo. El fin que pretendía la comisión dirigida por D. José María Díez Asensio era eliminar poco a poco lo del "Tío Bernardo" e irlo suplantando por la nueva letra. Se juntaron unas 40 personas, incluyendo la que esto escribe, para cantar la nueva letra, pero lo único que conseguimos fue dar más fuerza y más tenacidad a los atributos del "Tío Bernardo" hasta alcanzar la popularidad y fama que tienen hoy día. De la nueva letra hoy día casi nadie se acuerda.



Un encuentro

**Zaguán** con lo

Natural

ARTESANÍA

Vinos Ribera del Duero  
Productos Naturales

C. Derecha al Coso Nº 45  
Tlf. 983 881018



**El Bodegón  
de Marío**

Tapas - Raciones - Paellas -  
Menú del Día - Carta

C. Derecha al Salvador 16 - Tlf. 983880743

**Bar Restaurante  
La Abuela**

ESPECIALIDAD EN BACALAO CON TOMATE,  
CANGREJOS, POTAJES Y COMIDA CASERA

PLAZA DEL COSO 38  
Tlf. 983 880 579

# CAMPUS PARTY 242

Valencia acogió del 5 al 11 de Agosto una nueva edición de la Campus Party, o lo que es lo mismo, la mayor concentración de ordenadores que se celebra actualmente en España. Más de 3000 personas cargaron al hombro con sus equipos informáticos y se desplazaron hasta el Museo de las Artes y las Ciencias de la ciudad che para reunirse con viejos amigos y pasar una semana conectados a una red que ofrecía de media más de 2 megas por segundo, para que os hagáis una idea unas mil veces más rápido que la de un modem convencional. LA VOZ DE PEÑAFIEL estuvo presente en tan peculiar evento y pudo comprobar in situ como es un día en la vida de un "campusero".

Es difícil saber a que hora comienza el día en este microcosmos artificial. Desde que la gente se instala a lo largo del lunes y se da el pistoletazo de salida a las 12 de la noche con el ya tradicional encendido de los ordenadores, cada persona se establece sus propios horarios, unos duermen de día, otros de noche o incluso ni se duerme, que no hay tiempo que perder. Comienza entonces una singular carrera por ver quien consigue descargarse más películas, más juegos, más canciones ... Todo vale con tal de completar cuanto antes las bovinas de cds vírgenes. Siguiendo la línea de años anteriores las películas en divx fueron las más demandadas, de este modo tanto los filmes más actuales, recién estrenados en el cine, como los viejos clásicos, llenaron los discos duros de los campuseros para mayor disgusto de las productoras cinematográficas. Y es que el tema de la piratería informática siempre adquiere relevancia en este tipo de concentraciones informáticas. Frente a las empresas de los sectores afectados que protestan indignados ante lo que ellos ven como una inducción a la piratería

delictiva, los campuseros se defienden afirmando que mientras sea para uso personal tienen todo el derecho legal de su lado. Pero lo único que está claro es que no hay nada claro en este sentido. Para ediciones próximas animamos a la organización a aclarar mucho más este tema sobre todo de cara a la opinión pública.

El otro punto importante de la Campus Party son las competiciones de videojuegos. Poco a poco esta modalidad que roza lo deportivo va adquiriendo más y más importancia. La Campus es siempre un punto de interés para la gran cantidad de ciberjugadores y aficionados. A pesar de la mala organización que año tras año acrecienta su mala fama, siempre es un importante punto de encuentro para los mejores jugadores de España. El director de LA VOZ DE PEÑAFIEL, patrocinado por Bodegas Viña Buena, consiguió alcanzar una meritoria quinta plaza en la competición de FIFA, si bien no se mostraba del todo contento ya que aspiraba a más después de lograr la tercera posición en el Campeonato de España del año pasado.



**BAJATE EN  
ESTA ESTACIÓN**

C. Derecha al Salvador 18  
Tlf. 983 881315



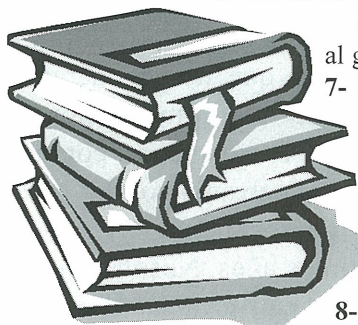
**Millenium**  
Informática y Comunicaciones

*C. General Yagüe 2*  
*Tlf: 983 881345*

## CONCURSO LITERARIO PROSA LIBRE

### BASES:

- 1- Solamente podrán participar aquellas personas empadronadas en Peñafiel y su comarca.
- 2- Tamaño máximo dos folios a doble espacio.
- 3- El género es libre, siendo válidos ensayos, relatos, cuentos, etc.
- 4- Tema referido a Peñafiel y su comarca (Historia, costumbres, fiestas, leyendas, etc.)
- 5- Presentar fotocopia del D.N.I.
- 6- Durante los seis meses que dura el concurso el jurado establecerá 2 finalistas mensuales, que verán publicados sus trabajos en LA VOZ DE PEÑAFIEL, en su edición impresa y/o en su próxima edición online. Y al termino del semestre se elegirá de entre los 12 finalistas



- 7- Los derechos de los escritos de los finalistas quedaran en propiedad de LA VOZ DE PEÑAFIEL, reservandose la posibilidad de publicar un libro con todo el material del concurso
- 8- Cualquier otra circunstancia que pudiera darse durante el transcurso del

concurso será solucionada por la organización de la manera más justa que sea posible.

## CONCURSO LITERARIO ESTUDIANTES

### BASES:

- 1- Dirigido a niños y jóvenes menores de 16 años que cursen sus estudios en algún colegio de Peñafiel o comarca.
- 2- Tamaño máximo dos folios a doble espacio.
- 3- El género es libre, siendo válidos ensayos, relatos, cuentos, etc.
- 4- Tema referido a Peñafiel y su comarca (Historia, costumbres, fiestas, leyendas, etc.)

6- Durante los seis meses que dura el concurso el jurado establecerá 1 finalista mensual, que verá publicados sus trabajos en LA VOZ DE PEÑAFIEL, en su edición impresa y/o en su próxima edición online. Al termino del semestre se elegirá de entre los 6 finalistas al ganador final.

7- Los derechos de los escritos de los finalistas quedaran en propiedad de LA VOZ DE PEÑAFIEL, reservandose la posibilidad de publicar un libro con todo el material del concurso

8- Cualquier otra circunstancia que pudiera darse durante el transcurso del concurso será solucionada por la organización de la manera más justa que sea posible.



## CONCURSO FOTOGRAFICO

### BASES:

- 1- Solamente podrán participar aquellas personas empadronadas en Peñafiel y su comarca.
- 2- Se podrán presentar hasta 3 fotografías, siempre y cuando formen parte de una misma serie.
- 3- Color o blanco y negro. Tamaño y género libre.



- 4- Tema referido a Peñafiel y su comarca (Historia, costumbres, fiestas, leyendas, etc.)
- 5- Presentar fotocopia del D.N.I.

6- Durante los seis meses que dura el concurso el jurado establecerá 1 finalista mensual, que verán publicados sus trabajos en LA VOZ DE PEÑAFIEL, en su edición impresa y/o en su próxima edición online. Y al termino del semestre se elegirá de

entre los 6 finalistas al ganador final.

7- Los derechos de las fotografías de los finalistas quedaran en propiedad de LA VOZ DE PEÑAFIEL, reservandose la posibilidad de publicar un libro con todo el material del concurso

8- Cualquier otra circunstancia que pudiera darse durante el transcurso del concurso será solucionada por la organización de la manera más justa que sea posible.

LOS TRABAJOS SE  
ENTREGARÁN EN LAS  
OFICINAS DE  
LA VOZ DE PEÑAFIEL

C. Juan Martín  
Empecinado N° 6

### PREMIOS:

- Diploma a los finalistas mensuales.
- Trofeo y diploma al ganador final.

## CONCURSO POESÍA

### BASES:

- 1- Solamente podrán participar empadronados en Peñafiel o comarca.
- 2- Tamaño máximo del poema, un folio.
- 3- Tema referido a Peñafiel y su comarca (Historia, costumbres, fiestas, leyendas, etc.)

4- Presentar fotocopia del D.N.I

5- Durante los seis meses que dura el concurso el jurado establecerá 1 finalista mensual, que verá publicados sus trabajos en LA VOZ DE PEÑAFIEL, en su edición impresa y/o en su próxima edición online. Al termino del semestre se elegirá de entre los 6 finalistas al ganador final.

6- Los derechos de los escritos de los finalistas quedaran en propiedad de LA VOZ DE PEÑAFIEL, reservandose la posibilidad de publicar un libro con todo el material del concurso

7- Cualquier otra circunstancia que pudiera darse durante el transcurso del concurso será solucionada por la organización de la manera más justa que sea posible.



### COLABORAN



# ENTREVISTA: PRESIDENTE ATLÉTICO PEÑAFIEL

Se llama Rubén Rozas Cano, tiene solamente 24 años y se ha decidido a presidir al Atlético Peñafiel. LA VOZ DE PEÑAFIEL ha querido hablar con él para que nos explique su proyecto al cargo del club.

## ¿Qué motivos le han impulsado para hacerse cargo del Atlético Peñafiel?

Principalmente dos razones, ilusión por coger el club ante una situación en la que nadie se decidía a ocupar la presidencia. Y en segundo lugar porque es una manera de superarme a mi mismo, de ser capaz de coger un equipo e impulsarle hacia delante y tratar de devolverle a la situación en la que se encontraba hace unos años.

## ¿Ya está constituida la junta directiva?

Sí, somos 6 personas muy jóvenes, posiblemente la junta directiva más joven que ha tenido el club en su historia.

## ¿De la junta directiva anterior permanece algún miembro?

No, en principio somos todos nuevos.

## ¿Y no hay un poco de miedo por la inexperiencia de no conocer los entresijos de un club de fútbol?

Como estudiante de derecho, tengo algo de experiencia en ese sentido, no con relación al deporte, pero sí en cuanto a cuestiones de federación y entidades públicas, y el resto de la junta son gente que colaboran con organizaciones de la localidad y por tanto también saben lo que hacen. Además la supuesta falta de expe-

riencia se compensa con mucha ilusión y ganas de trabajar.

## ¿Qué ideas, qué objetivos se tienen para la temporada que viene?

Lo primero es agradecer al entrenador del año pasado y a los jugadores que consiguieron ascender al equipo, y solicitar a las casas comerciales que nos ayudarán a levantar este proyecto con los carteles publicitarios. Y también es muy importante el boca a boca con los socios del año pasado para que vuelvan a confiar en el equipo y claro está intentar conseguir nuevos socios, que se han perdido en los últimos años. Nosotros partimos desde cero y hay que conseguir levantar el equipo hacia arriba, si bien es cierto que hay una deuda importante y que el año pasado no se pudo pagar al entrenador.

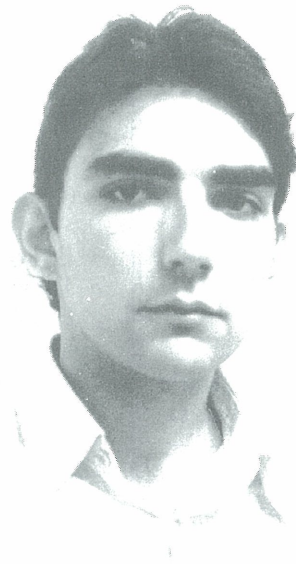
## ¿La deuda existente la conocía la directiva anterior?

Pues eso habría que preguntárselo a ellos. Imagino que sí, pero lo importante es que lo conocemos nosotros que somos la nueva directiva.

## Y respecto al impago del entrenador, ¿tenía alguna cantidad prefijada al iniciar la temporada o ya comenzó sabiendo que no iba a cobrar?

Eso es una cuestión entre el entrenador y la antigua junta directiva, ahí no me puedo meter yo.

## ¿Se tiene ya un presupuesto aproximado de



Rubén Rozas Cano, presidente Atlético Peñafiel

**MADEL**  
CAFE - BAR - HAMBURGUESAS  
C.Derecha al Coso 15 - Tlf. 983 881555

CAFE BAR  
Café - Bar  
"TEVET-90"  
Tlf. 983881127  
C. Teniente Morube

CADENA  
**SER**  
F.M. 105.8  
PLAZA EL CORRALILLO 4  
TLF. 983 87 80 58



**la temporada que viene?**

El presupuesto en los últimos años ha ido decreciendo considerablemente. Hubo superávit en algunos años, pero a partir de ahí se ha reducido hasta casi la mitad. Nuestro objetivo es aumentar de nuevo el presupuesto y por tanto los beneficios. E invertirlos posteriormente en los jugadores en el sentido de mejorar el material deportivo y facilitarles su trabajo.

**¿Pero hay unos fijos aproximados en el club?**

Todavía no lo hemos calculado, ya que todo depende de cuanta publicidad consigamos.

**¿La publicidad estática pertenece al equipo o al Ayuntamiento?**

Como en el estadio también juega el San Roque pues hay que repartirlo entre los dos clubes, con el fin de que las dos entidades colaboren en este sentido.

**¿Cuántos socios se esperan para esta temporada, y que cuota se les va a poner?**

La cuota de socio no sube a pesar de haber ascendido de categoría. Nuestro objetivo son 150 a 200 socios. Cuantos más mejor, el objetivo directo es subir la cantidad y que no baje por supuesto.

**¿Se va a cobrar entrada en los partidos de casa?**

En principio no, ya que lo que interesa es que al estadio acuda cuanta más gente mejor y en ese sentido no podemos poner más trabas.

**¿Habéis hablado ya con los jugadores de la plantilla de cara a la nueva temporada?**

Sí, pero las funciones deportivas se las hemos delegado al entrenador, que será quien se haga cargo de la plantilla. La junta directiva va a intentar mantenerse un poco al margen, y será él quien decida los jugadores que

quiere fichar o prescindir. En principio se va a contar con la misma plantilla del año anterior, buscando preferentemente a gente de Peñafiel, pero claro está sin restar importancia ni mérito a los jugadores de fuera que tan buen papel han hecho en el equipo. Como diría Valdano, hay que hacer un equipo de Zidanes y Pavones, pero como no tenemos dinero para Zidanes, pues habrá que hacer un buen equipo de Pavones.

**Antiguamente había una conexión entre el Atlético Peñafiel y el Atlético San Roque para que los juveniles fueran pasando al primer equipo. ¿Va a seguir siendo así?**

Sí, de hecho, aunque somos dos entidades distintas, somos una sóla. Compartimos estadio, vestuario, material, etc. A nosotros nos interesa que salga muy buena cantera de allí para que luego pasen al Atlético Peñafiel.

**¿El Ayuntamiento está en buena disposición de echaros una mano?**

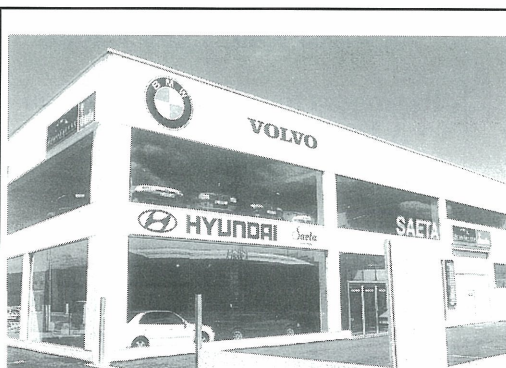
En principio la subvención que teníamos está en el aire, ya que seguimos en negociaciones, pero si que hemos hablado con el San Roque y comparten con nosotros la necesidad de un buen mantenimiento del campo.

**¿Hay aspiraciones de subir a Tercera División?**

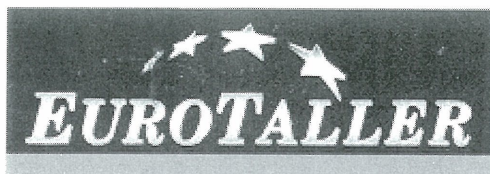
El objetivo primordial es mantenerse y afianzarse en la división, ya que hay muy buenos equipos y muy buenos jugadores. La ilusión se tiene claro está, y si no es este año, esperamos que a corto plazo se pueda conseguir.

**¿Algo más que quiera añadir y hayamos pasado por alto?**

Pues señalar que estamos preparando un partido de presentación para que todo el pueblo conozca el nuevo proyecto. Posiblemente sea el 22 o el 29 de Septiembre para que pueda ir mucha gente.



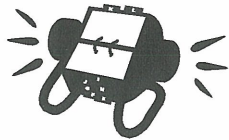
**Polígono Allendeduero**  
**Avda. Montecillo 27**  
**Tlf. 947 510390**  
**Fax 947 507614**  
**09400 Aranda de**  
**Duero**



## La Bodeguita de San Vicente

- Graneles
- Embotellados
- Delicatessen
- Aceite Oliva Virgen extra

A 50 m de la subida al Castillo  
 Paseo San Vicente S/N



# AGENDA

Ayuntamiento	983 880002
Fax Ayuntamiento	983 880137
Biblioteca pública	983 881326
Centro ocupacional	983 880529
Oficina de turismo	983 881526
Policía local	983 873116
Polideportivo municipal	983 881394
Centro Social "El Mirador"	983 880564
Seguridad Social	983 880086
Notaría	983 881005
Registro	983 880868
Residencia de Ancianos	983 880051
Guardia Civil	983 880017
I.E.S. Conde Lucanor	983 881091
INEM Oficina	983 880308
Delegación de Agricultura	983 881415
Confederación del Duero	983 880329
Bomberos	983 880258
Centro de salud	983 873099
Oficina de correos	983 880359
Cruz Roja	983 880769
Juzgado	983 880107
Parada de taxis	983 880228
Colegio Público	983 880318
Parque Obras	983 881254
Colegio Inmaculada	983 880856
Proder	983 881284
Aula Mentor	983 880947

## OFICINA DE TURISMO

Plaza del Coso. Tlf. 983 881526

Abierto todos los días de 11 a 14 y de 16,30 a 19

## CASA DE LA RIBERA

Plaza del Concejillo

**Horarios:** Reserva en Oficina de Turismo.

**Pases teatralizados:** Fines de semana y festivos a las 12.00, 13.30, 17.00, 18.30 y 19.00

**Tarifas:** Mayores 12 años 3,01 Euros  
De 8 a 12 1,50 Euros

## AULA DE ARQUEOLOGÍA

Plaza del Coso 31-32

**Horarios:** Abierto fines de semana y festivos. -Mañanas de 11 a 14

-Tardes de 16,30 a 19,30

**Tarifas:** -Mayores de 12 años 1,20 €  
-De 8 a 12 años 0,60 €

-Grupos 0,75 €

## MUSEO DE ARTE SACRO

Plaza de España

**Horarios:** Abierto fines de semana y festivos -Mañanas de 11 a 14

-Tardes de 16,30 a 19,30

**Tarifas:** -Mayores de 16 años 1,50 €  
-Grupos 0,90 €

## MUSEO DEL VINO

Castillo - Tlf. 983 88 11 99

### Horarios:

- De martes a viernes: De 11,30 a 14,30 de 16,30 a 19,30. (Invierno)

- Fines de semana y festivos de 11,30 a 14,30 y de 16,30 a 20,30.

- De martes a domingo: de 11,30 a 14,30 y de 16,30 a 20,30. (Verano)

- Lunes cerrado, excepto festivos.

### Tarifas:

- Sólo castillo 2 €

- Visita Museo + Castillo 5 €

- Grupos concertados - 25%

- Visita + degustación 12 €

- Gratuito para menores de 12 años.

## BIBLIOTECA

- De lunes a viernes: De 11,30 a 14, 00  
De 16,30 a 20,00

(Lunes mañana cerrado)

- Sábado de 11,00 a 14,00

## FARMACIA DE GUARDIA

- Del 23 al 29 de Agosto:  
Manuel de la Torre  
Mercado Viejo 27

- Del 30 de Agosto al 5 de Sep.:  
María Dolores García  
Travesía del Calvario

- Del 6 al 12 de Agosto:  
Ernesto del Campo  
C. Capitán Rojas 9

## HORARIO DE MISAS

- Iglesia de S. Pablo  
· A Diario 9,00 y 20,00  
· Festivos 9,00; 13,00 y 20,00

- Parroquia San Miguel de Reoyo  
· A Diario 8,30, excepto lunes.  
· Festivos 13,00 y 20,30

- Convento de Sta. Clara  
· Domingos a las 10,00

**BAR**  
**AVENIDA**  
PARADA DE  
AUTOBUSES



Tlf. 983 880312

## HORARIO DE AUTOBUSES

### RENFE INIGO

Coria -Salamanca - Soria -  
Zaragoza - Barcelona:

- HACIA BARCELONA:

Lunes a Sábado: 14,00.

Diario: 9,30

Viernes o víspera puente: 18,30

Domingos: 18,00

- HACIA EXTREMADURA:

Lunes a viernes: 4,25 (Hasta  
Salamanca) y 18,00

Domingos: 18,40 (Hasta Salamanca)

Jueves y Viernes: 4,25

Sábados y Domingo: 00,40 (Hasta  
Salamanca) y 18,00

\* Horarios de paso aproximados

\* Presentarse 15 minutos antes

### LINECAR

Peñafiel - Madrid

- Laborables: 15,00

- Festivos: 17,00

### EMPRESA NAVARRO

Peñafiel - Valladolid

- SALIDAS PEÑAFIEL:

Laborables: 8,00; 8,45; 10,00; 12,30;  
15,00; 18,45 y 20,45

Festivos: 12,15; 15,00 y 20,45

- SALIDAS VALLADOLID:

Laborables: 8,00; 11,00; 13,00; 13,15  
los viernes; 14,00; 18,00; 20,00.

Festivos: 9,00; 14,00; 17,30 y 22,30

Peñafiel - Aranda

- Laborables: 8,45; 11,45; 14,45;  
18,45; 20,45

- Festivos: 9,45; 14,45; 18,15; 23,15

### LA SEPULVEDANA

Madrid - Peñafiel:

- SALIDAS MADRID:

Sábados, domingos y festivos: 9,00  
Lunes a viernes: 15,30 y 18,30

Sábados laborables: 15,30

-SALIDAS PEÑAFIEL:

Laborables 7,15 y 17,30  
Domingos y festivos: 17,30

**COMPRO - VENDO - ALQUILO - VARIOS****INMOBILIARIA****GESTIÓN PEÑAFIEL 2000**

**Vendo Casa en Medina del Campo:** 2 pisos. Piso de abajo, 140 m<sup>2</sup>, con cocina, baño y patio con salida. Piso de arriba con 5 habitaciones, comedor, cocina y terraza. También se venden por separado. 145.444,93 €. Tlf: 983 880862

**Vendo duplex en Peñafiel:** C. Sta. Engracia n<sup>o</sup>4. 96.161,94 €. Cochera 12.621,25 €. Tlf: 983 880862.

**Vendo local comercial en Peñafiel:** C. Calvario N<sup>o</sup>6, 202 metros cuadrados. 130.419,63 €. Tlf. 983 880862

**Vendo solar edificable en Peñafiel:** Traviesa San Fructuoso, C. La Olma; 170 m<sup>2</sup>. 99.167,00 €. Tlf. 983 880862

**Vendo solar en Peñafiel:** Frente Cuartel Guardia Civil; 9.000 m<sup>2</sup>, edificables 4.300. Tlf. 983 880862

**Se alquila apartamento en Benidorm:** A 8 minutos de la playa. Pista de tenis y piscina. 2 habitaciones, salón, cocina, baño y terraza. Precio económico. Tlf 679884467

**Se vende piso:** C. General Yagüe 2, 1<sup>o</sup> Izquierda. 60-70 metros cuadrados. Tlf. 983 880862

**Se vende casa en Corrales de Duero:** 80 metros cuadrados cno patio de 30 m. Tlf: 983 880862

**Vendo o alquilo Bar Restaurante** con vivienda en Quintanilla de Arriba. Tlf: 983 880862

**Vendo casa en Quintanilla de Arriba:** 2 pisos. 983 880862

**Vendo casa en Quintanilla de Arriba:** Y tierras en Quintanilla Manzanillo y Peñafiel. tlf. 983 275781- 630990558

**Alquilo local comercial en Peñafiel:** C. Santo Cristo. Precio a convenir. Tlf. 983 880499

**Alquilo casa en Pesquera de Duero:** 2 plantas. 70 metros cuadrados por planta. 4 dormitorios, 2 salones, 1 cocina, 2 baños, patio y cochero. Tlf. 944114846.

**Vendo Parcela** de 525 metros cuadrados en Quintanilla de Arriba. Junto a las escuelas en la carretera de Valladolid. 22.838,46 € Tlf. 983 880862

**Se vende solar:** 3000 metros cuadrados. Pino Macareno N<sup>o</sup>17. Peñafiel. Tlf. 983 880390 y 983 880862

**GESTIONES INMOBILIARIAS  
PEÑAFIEL 2000 VENDE PISOS  
EN LA COSTA:**

- TORREVIEJA
- BENIDORM
- MANGA DEL MAR MENOR
- DENIA

INFÓRMESE EN EL TLF.  
983 880862

**VEHÍCULOS**

**Vendo coche Chrysler Voyager:**  
Monovolumen. 7 plazas, turbo diesel. T.D.  
2500 Tlf. 609 198159

**EUROTALLER SAETA**

**MÁS DE 50 VEHÍCULOS  
DE OCASIÓN A DISPOSICIÓN  
DE LOS CLIENTES**

**TLF: 947 510390  
ARANDA DE DUERO  
BURGOS**

**SE VENDEN CRÍAS DE  
CABALLOS ESPAÑOLES.  
BAR CADENAS**

**TLF. 983 881518**

**DEJAR DE FUMAR  
EN  
UNA SOLA SESIÓN**

**TABASTOP**

**“Centro de Medicina Natural”  
Información”**

**947 512820**

**659 228674**

**GARANTIZADO**

*Bar el Sopotral*

**PLATOS COMBINADOS**

**HAMBURGUESAS**

**C. EMPECINADO 5**

**VARIOS**

**Se vende calentador de gas butano y natural:** Nuevo Marca Sownier Dubal. 10 litros. Tlf. 983 880470

**Vendo Cocina Económica:** Tlf. 983 880862

**Vendo estiércol para abono:** Tlf. 629445739

**Empresa de ámbito nacional:** Precisa de señoras, señoritas entre 23 y 35 años para su departamento de telemarketing. Tlf. 947 512800

**Se vende puerta cochera abatible.** 2,30 x 2,20. Preguntar por Antonio. Tlf. 630 783633

**DONDE PASARLO BIEN**

- BAR HJ Pza. España 13
- BAR EL SOPORTAL
- C. Empecinado
- BAR VELAY Pza. España 20
- BAR SENDA C. Capitán Rojas
- CAFÉ-BAR TEVET 90 Parque de la Judería.
- BAR GRIAL C. Subida al Hospital
- BAR VIANA C. San Bernardo
- LA CHARCA BAR
- DISCOTECA JOCKER
- BAR METRO

- RESTAURANTE M<sup>a</sup> EUGENIA: Pza de España
- ASADOR MAURO: Atarazanas S/N
- RESTAURANTE PEÑAFIEL: Avda. Escalona 1
- RESTAURANTE LA ABUELA: Pza. El Coso 38
- RESTAURANTE MOLINO DE PALACIOS: C. Constitución 16
- BAR RESTAURANTE CAMPO: Ctra. Pesquera 44.
- BODEGÓN DE MARIO
- RESTAURANTE PEQUEÑO ESTUDIO. C. Cianía 8

**Comer y Cenar**

# TIENDA LA VOZ DE PEÑAFIEL



VINO RIBERA DEL DUERO

*La Pinosa "CRIANZA"*

CAJA 12 BOTELLAS: 59 €

RELOJ DESPERTADOR 3 EUROS

PEDIDOS AL TELÉFONO-FAX  
983 880862



CON SERVICIO GRATUITO A DOMICILIO

I.V.A. INCLUIDO EN EL PRECIO - TIEMPO DE ENTREGA 7 DÍAS

OFERTA DE

**"LA VOZ DE PEÑAFIEL"**

SI TIENE ALGO QUE VENDER SE LO PUBLICAMOS  
GRATIS EN EL MES DE SEPTIEMBRE Y OCTUBRE  
EN LA SECCIÓN DE VARIOS

LLAME AL TLF. 983 880862

**"LA VOZ DE PEÑAFIEL"**  
LA PUEDE RECIBIR  
POR CORREO EN  
CUALQUIER PARTE  
DEL MUNDO

IMPORTE DEL SERVICIO DE  
CORRE: 9 EUROS

**983 880862**

"Huyamos de los placeres,  
es la única forma de  
poderlos gozar de nuevo"

Voltaire

"Lo que más vale en el  
hombre es su capacidad  
de insatisfacción "

Ortega y Gasset

"A uno que tenga hambre,  
dale primero de comer y  
después háblale. Si empiezas  
por hablarle fracasarás,  
no lo dudes"

Jean Anouilh