



LA VOZ DE PEÑAFIEL

Depósito Legal: BU-415/2001

PUBLICACIÓN MENSUAL DISTRIBUCIÓN GRATUITA 5000 EJEMPLARES N°23 JUNIO 2003

NUESTRO ALCALDE



Agapito Hernández

<i>Grupo Teatral "La Piña"</i>	2
<i>A la memoria del peñafelense D. Joaquín Lecanda Alonso</i>	3
<i>La vida en Peñafiel en Torno a 1800</i>	4
<i>Raíces olvidadas en Peñafiel</i>	6
<i>El fracaso de una temporada Atco. Peñafiel</i>	7
<i>Fotos para el recuerdo</i>	8
<i>Acércate a nadar</i>	9
<i>Como me ves te verás</i>	9
<i>Agenda</i>	10
<i>Horario de autobuses</i>	10
<i>Compro, Vendo, Alquilo, Varios</i>	11

CONSTRUCCIONES

H.NOS. ARENALES MIGUEL

C. Las Huertas 14
Tlf y Fax: 983 881385

AZULEJOS
Y
GRES

ALMACEN DE
MATERIALES PARA LA
CONSTRUCCION

C/ Muñoz Calero Nº 8
Tel. 983 88 08 41

RESIDENCIA DE LA 3ª EDAD
SANTIAGO APÓSTOL

CENTRO DE DÍA

Tlf. 983 881811/12 - Fax: 983 880577 - Apdo. 3

JOYERÍA HOLGUERAS

PRESENTANDO ESTE ANUNCIO LES HACEMOS UN 15% DE DESCUENTO

Pza. Mayor 9; Tlf. 947 506396
ARANDA DE DUERO



LA VOZ DE PEÑAFIEL

Nº DE PUBLICACIÓN: 23
FECHA: JUNIO 2003

DIRECCIÓN

Christian Rojo García

COLABORADORES

Jesús de la Villa
Alfredo Rodríguez
V. Rojo Pinto
Luis Martín Fandiño

MAQUETACIÓN

Christian Rojo

FOTOGRAFÍA

V. Rojo Pinto

PUBLICIDAD

Rebeca Calderón

REDACCIÓN Y PUBLICIDAD

C. Juan Martín Empecinado Nº 6
Peñafiel 47300 Valladolid
Tlf: 983 880862

lavozdepenafiel@hotmail.com

La Voz de Peñafiel no se identifica
necesariamente con las opiniones
recogidas en los artículos firmados.

www.lavozdepenafiel.es.fm

GRUPO TEATRAL "LA PIÑA"

Si tu vida es monótona y aburrida si hace tiempo que no sientan sensaciones intensas, si tu corazón no se desboca dentro del pecho y quieres que tu vida se enriquezca, ven a conocernos formando parte de nuestra "Piña" (Asociación amas de casa Santa Clara).

Serás princesa o cenicienta, héroe o villano, sus grandezas y sus debilidades..

Nosotras el Grupo teatral "LA PIÑA" formamos como bien dice nuestro nombre, un colectivo con los mismos proyectos e ilusiones, y nos sentimos plenas al ejecutar bien nuestro trabajo.

Os invitamos a que os unáis a nosotras (Es una buena terapia) y si no es así que al menos nos apoyéis.



GESTIONES INMOBILIARIAS

PEÑAFIEL - 2000 S.L.

COMPRA Y VENTA DE PISOS, LOCALES Y FINCAS

C. Juan Martín Empecinado n.º 6 Tlf: 983 880862



A LA MEMORIA DEL PEÑAFIELENSE D. JOAQUÍN LECANDA ALONSO

Las circunstancias históricas marcadas de hechos provocados por el hombre y la reacción desacertada o no ante la toma de decisiones en momentos enormemente críticos y trascendentales, embarcan a las personas que las toca vivir estos hechos en una nave que tanto les puede llevar a puerto feliz como a la deriva hasta su hundimiento. Este es el caso de nuestro exconvecino D. Joaquín Lecanda Alonso con el que me unió una buena amistad y con el que pase largas horas de charla a pesar de la diferencia de edad e ignorando yo por aquellos tiempos (años 1960) su desafortunada decisión. ¿Porqué no voy a dedicar una crónica a una persona que quedo estancada por no acertar en sus opiniones?. Si hubiera acertado habría sido una personalidad militar durante 30 años y le hubieran sobrado cronistas y aduladores pelotilleándole en busca de beneficios.

D. Joaquín Lecanda nació en 1892 militar de profesión se casó con la peñafileense Doña Encarnación Monedo Sanz nacida en 1897 e hija de Mariano Monedo que fuera terrateniente de nuestro pueblo por aquellos tiempos; de su matrimonio tuvieron una sola hija llamada Mercedes nacida en 1920; toda la hacienda que tenían vino íntegramente por parte de Doña Encarnación. Poseían una de las mejores casas de Peñafiel, una mansión señorial sita en la calle Derecha al Salvador N.º 21 haciendo esquina con la calle las Tercias, lo que hoy es administración de loterías; esta casa estaba ricamente amueblada con material de gran estilo y calidad, tenían cuadros, escudos y armas antiguas; todo ello fue rapiñado en parte por alemanes e italianos durante la Guerra Civil española, como luego veremos.

El día 17 de Julio de 1936, se inicio en España la sublevación militar que anteriormente se venía gestando para derrocar al gobierno legalmente constituido, esta rebelión militar estaba dirigida por el general D. Emilio Mola Vidal; al día siguiente 18 de Julio se desencadena en nuestro país una cruenta Guerra Civil dividiendo a España en dos partes. A la esposa e hija del Sr. Lecanda las sorprendió en Madrid y a él le tocó formar parte en la defensa de Alcázar de Toledo siendo comandante a las ordenes del coronel D. José Moscardó. Ante la gravedad de la situación que el Sr. Lecanda creía haber en la resistencia del Alcázar durante la primera quincena de Septiembre de 1936, pensó que lo mejor sería una capitulación honrosa y así se lo manifestó al coronel Moscardó; este grave desacierto de ser partidario de la rendición freno su carrera para toda su vida.

Las circunstancias tácticas de la Guerra Civil hicieron que las fuerzas del general Yáguie tomaran Talavera de la Reina el día 3 de Septiembre de 1936 y Maqueda el día 21 del mismo mes quedando paralizadas en las puertas de Navalcarnero. Las columnas de

general Varela toman Toledo el día 23 de Septiembre de 1936 y liberan el Alcázar el 27 de ese mismo mes donde se habían hecho fuertes el coronel D. José Moscardó con 1300 hombres y sus familias. El comandante Lecanda se estancó en su grado hasta que unos 15 años después ascendió a teniente coronel y quizá a coronel al pasar a la reserva; un compañero suyo en la defensa del Alcázar llamado Dávila Villanueva que era comandante; por los años 1948-50 ya era general de brigada.

Volvamos al argumento de la crónica.- La casa de D. Joaquín Lecanda en Peñafiel durante la Guerra Civil estaba vacía de personal y bajo la custodia del Sr. Bernabé; las autoridades de Peñafiel alojaron en ella a un grupo de oficiales alemanes que aquí estaban custodiando una emisora que tenían en el castillo; al irse la casa sufrió una pequeña rapiña por parte de estos señores. Mas tarde hubo en Peñafiel un destacamento de soldados italianos alojados en el convento de San Juan y San Pablo pero a algunos oficiales les dieron aposento en la casa del Sr. Lecanda y cuando se fueron la rapiña que hicieron en la casa estos señores fue desmesurada.

El Sr. Lecanda falleció en Peñafiel el día 26 de abril de 1969 a los 77 años de edad, su señora y su hija por el año 1980 vendieron la casa a D. Fulgencio Gutiérrez "Chencho" que a su vez poco más tarde se la vendió a la familia Cardona que son sus actuales propietarios; la esposa e hija del Sr. Lecanda ingresaron mas tarde en la residencia de las Hermanas del Sagrado Corazón en Valladolid, Doña Encarnación falleció el día 1 de Marzo de 1988 a los 91 años de edad y su hija Doña Mercedes fue vendiendo todas las fincas rústicas, que la quedaban en particular, en él termino de Manzanillo, falleció Doña Mercedes el día 27 de Octubre del año 1994 a los 74 años de edad; los tres están enterrados en Peñafiel en el panteón de la familia Monedo.

Quiero agradecer a mi buen amigo Emilio Bernabé Poves los apoyos que me ha facilitado en esta crónica.

Peñafiel a 10 de Marzo del año 2003

Luis Martín Fandiño



Bar el Sopotral
PLATOS COMBINADOS
HAMBURGUESAS
C. EMPECINADO 5

Bar-Restaurante
"El Coso"
CASA DE LA ABUELA
Miguel A. Arribas Díez
Plaza del Coso, 38 - Tlf. 983 880 579
47300 PEÑAFIEL (Valladolid)

BAR ALASKA
DESAYUNOS Y ALMUERZOS
Avda. Cruz Roja 1
Tlf. 983 881515 - PEÑAFIEL

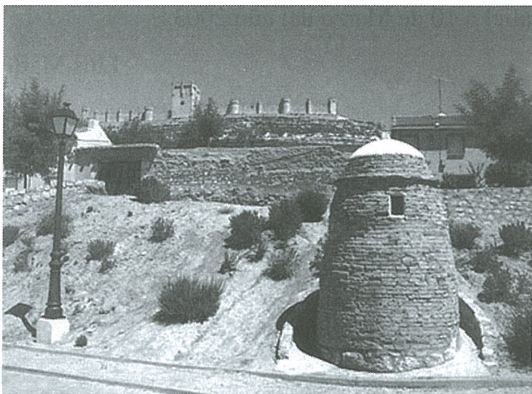
LA VIDA EN PEÑAFIEL EN TORNO A 1800

JAIME DEL ALAMO HURTADO

La mayoría de anécdotas, sucesos o situaciones que se exponen a continuación están recopiladas en los documentos que se conservan en el ARCHIVO HISTÓRICO PROVINCIAL DE VALLADOLID en el epígrafe protocolos, correspondientes a los años 1797 - 1808 y consignados por los ocho escribanos que en esta época oficiaban en Peñafiel.

Las cosas que se cuentan, no tienen ninguna importancia para la Historia de la nación, sin embargo, para los habitantes de Peñafiel, constituían su vida cotidiana, lo que les afectaba más directamente, son cosas pequeñas que acontecen en una pequeña villa que, como otras tantas, mas que hacer la historia, la han sufrido.

Se ha procurado conservar el texto de los amanuenses que escriben los documentos porque se observe el espíritu y el lenguaje de la época y se ha huido, intencionadamente, de poner nombres y apellidos, entre otras cosas porque la mayoría de los peñañielenses, no tiene mas que un apellido y cuando coincide su nombre para distinguirles se les apoda " el viejo " o " el mozo " según su edad.



HOGUERA EN SAN MIGUEL DE REOYO

Es la noche del 25 de Agosto de 1804, con motivo de una rogativa que se ha hecho a San Roque se prende una gran hoguera en la plaza de San Miguel de Reoyo. Allí acude a divertirse gran parte de la población, los mayores se reúnen a hablar en torno al gran crucero que preside la plaza, un poco más arriba, frente a la posada de Leonarda Palomino hay aparcados varios carros y varias galeras propiedad de unos arrieros que han parado a descansar y a divertirse. Esta estampa,

con la hoguera incluida, será muy corriente a lo largo de todos los siglos ya que las rogativas eran cosa frecuente en aquellas existencias vividas en horizontes sobrenaturales y sacralizados.

A. R. CH. Pleitos criminales C. 195. Ex. 6

LA FAMILIA ODIADA

Entre los muchos oficios que se ejercían en Peñafiel en 1802 estaba el de zapatero y los había: remendones que eran los que arreglaban los zapatos y maestros de obra prima que eran los que hacían los zapatos nuevos, estos tenían su gremio organizado pero no se llevaban bien con los vecinos que, al parecer, tenían su motivo, los maestros de obra prima se quejan de que: "de muchos años a esta parte han experimentado en esta dicha villa el ser tratados dichos individuos, sus hijos y familia con el mayor vilipendio y fea nota, viéndose en la precisión de aguantar y tolerar los referidos sonrojos por no exponerse a sufrir continuos pleitos, gastos y recursos, y especialmente cuando la justicia no ha querido poner remedio castigando como merecen a los ofensores, porque, entre otros baldones con que se nos distingue, para hacernos más despreciables, es el de que los zapateros dan la penca (tira de cuero ancho) al verdugo, por obligación y carga que tienen estos oficios, y que en defecto del ejecutor, (cuando no haya verdugo) lo hacen ellos azotando a los reos que sentencia la Real Chancillería. Estas injustas expresiones y conceptos se han esparcido ya tanto en esta villa, que con el más leve motivo, y muchas veces sin él, se les da en cara por todo género de personas ..., de modo que se miran en el mayor abandono, obscurecidos y llenos de rubor, siendo como son artesanos, industriosos, hacendosos, y contribuyentes".

A. H. P. Protocolos 14.382

SASTRES, APRENDIZAJE Y EXAMEN

En esta época se mantienen con todo vigor las categorías gremiales de cada oficio: aprendiz, oficial y maestro, los maestros tenían taller abierto y enseñaban a los aprendices, así se comprometían en 1801: " Que me obligo yo ... (nombre)... a enseñar el oficio de sastre al

nominado ...(nombre) ... , en tres años, por lo que me ha de dar 800 reales, siendo de cuenta de este (el maestro), el lavarle la ropa y alimentarle, sin más obligaciones, dejando(le) al menos la libertad para que en los días festivos pueda coser la ropa que tenga

También los maestros celebraban exámenes para habilitar a los nuevos maestros y ubicar a cada uno en su categoría.

“ Que en el día de la fecha han examinado en teoría y practica para dicho oficio de sastre y lo demás a él tocante y perteneciente a ...(nombre).... y le han hallado hábil y suficiente para él y para que pueda tener tienda abierta, oficiales y aprendices y hacer todo lo que los demás maestros del dicho arte hacen

A. H. P. Protocolos 14.392

Y se lograba la carta de exámen.

1800 “dijo: que ...(nombre) ... de esta vecindad ha usado de dichos oficios de cerería y confitería de muchos años a esta parte y le ha pedido le examine en dichos oficios, y hallándole hábil le despachó carta de exámen, haciéndole trabajar en uno y otro y disponer los materiales, preguntándole y repreguntándole en lo concerniente a ellos, y le ha hallado hábil y suficiente para que pueda tener tienda abierta

A. H. P. protocolos 14.402

TESTAMENTO

En una sociedad donde la muerte constituía el eje central de toda la vida el testamento llegó a convertirse en un acto fundamental adquiriendo un

cierto un carácter de obligatoriedad.

De alguna forma, el testamento le aseguraba al otorgante una “buena” muerte y un tranquilo tránsito hacia la eternidad.

Los testamentos tenían dos partes diferenciadas: la parte pía o piadosa y la parte material, en la primera se hacían las profesiones de fe y se encargaba como debía ser su entierro. En 1799 ordenó su testamento Pedro Bahamonde de oficio tallista y entre otras cosas manda:

Que su cuerpo sea cubierto con el hábito de Nuestro Padre San Francisco (todos los varones peñañielenses se enterraban con este hábito).

Ytem mandó que su cuerpo sea sepultado en la iglesia parroquial de San Miguel de Reoyo y en la sepultura donde yace, mujer primera de Pedro. (Todos los difuntos eran enterrados en sus respectivas parroquias bajo las losas del pavimento, dentro de la iglesia).

Ytem mandó que por su alma se celebren 20 misas rezadas

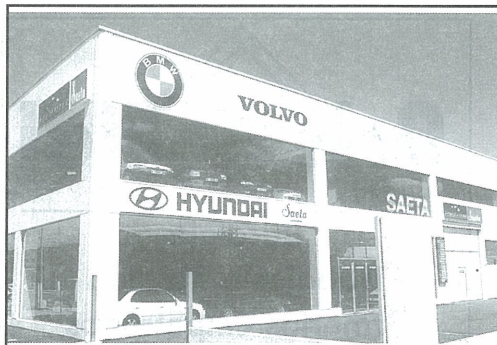
Ytem mandó que asistan la cruz y beneficiados de dicha iglesia y que en los días que duren las exequias se pongan velas en el altar mayor y colaterales

Ytem mando se de la limosna a cada pobre de los que lleven mi cuerpo, un real de vellón.

Ytem mandamos asistan a mi entierro las cofradías de la Vera Cruz, Animas y demás de las que sea hermano”

A. H. P. Protocolos 14.398

Continuara...



Polígono Allendeduero
Avda. Montecillo 27
Tlf. 947 510390
Fax 947 507614
09400 Aranda de Duero



Bodegas
Hijos
de
Antonio
Polo

Pza. Comunera 29
Tlf. 983 881083

RAICES OLVIDADAS EN PEÑAFIEL

Una vez más, como otras tantas, me dirijo a pasar una tarde toros. Esta vez es en Medina del Campo. Allí se celebra la feria de festejos taurinos populares. Pueblos tan emblemáticos y tradicionales como Arévalo, Tordesillas o la anfitriona Medina del Campo con varios stands no podían faltar a tan importante cita. También la Federación Taurina de Valladolid, Coria o Benavente y como no Peñafiel, pueblo con una gran tradición taurina.



Stands decorados con cabezas de toros disecadas, cientos de fotografías o pañuelos de las peñas de cada localidad. Fotos antiguas, videos en improvisadas teles promocionando cada espectáculo popular. Encuentros, capeas, corridas, toros de la vega o los soplillos de Coria se ven representados en estos municipios. Pero no en el stand de Peñafiel en donde por no haber no hay ni alguien del pueblo que nos pueda explicar algo de las fiestas. Una mesa con folletos de la bajada del ángel en Semana Santa o un cartel del chundara con fotos de Peñafiel poco relacionadas con la Feria, nos representan en este encuentro. Una pena para un pueblo con casi 6000 habitantes y una tradición taurina de más de cinco siglos de antigüedad no tener una representación por lo menos

digna. Una restauración de la plaza del coso, un ruedo nuevo o las empalizadas recién estrenadas, para luego poner una foto de hace diez años, con una mesa empapelada de carteles de Medina. No tenemos en Peñafiel fotos antiguas cargadas de historia, ni fotografías con testimonios de nuestros encierros o capeas. Quizá el Ayuntamiento de Valdestillas, que también expuso, nos pueda prestar alguna de las que presentó. ¿Será posible que tengan más fotos ellos de Peñafiel que nosotros?



Es una pena que teniendo una oficina de turismo en la misma plaza de toros, no tengan ni un solo folleto mostrando el espectáculo único que representan nuestros encierros o capeas. Si no podemos promocionarlas y defenderlas como vamos a sacar adelante nuestras tradicionales fiestas adelante años tras año. No quiero con esto buscar culpables, pero sí mostrar mi disconformidad al ver como otros pueblos más pequeños sacan sus fiestas adelante, mientras en Peñafiel no las damos la importancia necesaria. Espero conseguir con estas líneas que se piense un poco más en la fiesta de los toros, promocionándolos y defendiéndolos para que poco ocupen el lugar que un pueblo como Peñafiel se merece.

José Ignacio Aguado Álvarez

Nacido de la Tierra

BODEGAS
Protos
RIBERA DEL DUERO

Gran Reserva • Reserva • Crianza
Ribera Duero

C/ Bodegas Protos, 24-28 • Telfs. 983 88 20 12 - 88 00 16
Fax: 983 88 12 72 • 47300 Peñafiel (VALLADOLID)

Bric Fiel

Bricolaje
Trabajos a Medida
Armarios Empotrados
Cocinas
Parquet Flotante

C. Escalona 20 - Tif. 983 881928
PEÑAFIEL - VALLADOLID

EL FRACASO DE UNA TEMPORADA ATCO. PEÑAFIEL

Finalizada la temporada para nuestro club Atco Peñafiel, lo más lógico es hacer un balance de todo lo acontecido hasta la fecha, ya que han pasado muchas cosas, y a mi juicio la mayoría buenas.

A nivel deportivo, la temporada empezó con injustas sanciones y continuas lesiones, que han sido una lacra en el suceder de los partidos, pero queridos aficionados, no me negaran, que acabando la temporada, con un 9-0 en casa, ante el Club Don Bosco, y ganando en Tordesillas 2-3, que es totalmente injusto que por el juego desplegado por nuestro equipo, es injusto que al final se haya consumado el descenso de categoría. Y mayor injusticia es, si cabe, que como consecuencia del Reglamento Federativo, el Atco. Peñafiel sin quedar entre los tres últimos clasificados, tenga que bajar a 2ª Provincial Aficionado, por "decreto".

Pero que le vamos a hacer, lo único que puedo decir; es que me siento muy orgulloso de nuestro equipo, y quiero recordar los logros en nuestros ámbitos, y nivel institucional, que hemos conseguido:

En primer lugar señalar; que hemos vuelto a generar ilusión entre nuestra afición, consiguiendo mas de un centenar de socios, y además, que la gente haya disfrutado cada domingo en nuestro campo, que es sin duda la finalidad que tiene nuestro club.

En segundo lugar, nuestro Club, ha estado en todos los medios de comunicación, en el ámbito local, como en el ámbito provincial, lo cual ha hecho que seamos mas conocidos.

En tercer lugar, hemos prácticamente doblado el presupuesto del año pasado, consiguiendo mas entidades colaboradoras, y lo más importante, suscribiendo compromisos para temporadas futuras, canalizando ese apoyo a largo plazo.

En cuarto lugar, a nivel de plan-

tilla, hemos intentado colaborar, para que nuestros jugadores se sintiesen mas a gusto, proporcionándoles todos los medios que están al alcance de un club modesto como es el nuestro, como son material para los porteros, medias, polos, y como gratificación a su esfuerzo, se les han entregado en propiedad nuevos chándal.

En quinto lugar, señalar que este año se le ha remunerado al entrenador; y destacar que su labor ha sido muy importante para el bien de nuestro club.



En sexto y ultimo lugar, decir, que en el vigente ejercicio, el club Atlético Peñafiel no ha dejado ni un solo euro de deudas, lo cual ha significado que podamos ser muy optimistas de cara al futuro, pues hemos revitalizado a nuestro equipo

Y aprovechar este artículo, para señalar que en breves días, se va a convocar una, Junta General de Socios, a lo que a todos ustedes estarán invitados con el fin de presentar las Cuentas, y Balance Económico, así como para mostrarles nuestro trabajo y gestión.

También señalar, que con arreglo a los estatutos de nuestro Club, voy a presentar mi dimisión tras la celebración de esa junta, debido a que por la finalización de mis estudios de Derecho, me tengo que desplazar fuera de Peñafiel; por motivos profesionales y me va a ser imposible, lo cual me

causa gran pena, dedicar al club todo el tiempo que en esta temporada le he dedicado, y que este club se merece, y a la par, mostrar mi apoyo y mi ayuda, al nuevo presidente.

Al igual que mostrar mi apoyo y ayuda, a nuestro equipo, porque nuestros técnicos y jugadores que se han dejado la piel, en los campos de la provincia, se merecen todo el trabajo que desde el primer día hemos intentado realizar.

Para finalizar, mostrar mi más sincera gratitud a todos los que habéis hecho

posible este proyecto a nuestra afición, a nuestros socios, al Ayuntamiento de Peñafiel, a mi Directiva, a nuestro cuerpo técnico, delegados, y jugadores, ya que entre todos hemos aportado nuestro granito de arena, para que Peñafiel tenga un equipo de fútbol, del cual todos estemos orgullosos.

Un cordial saludo.

Rubén Rozas Cano



Para colocar su
publicidad en
esta revista
contacte con
Rebeca Calderón
Telf. 983 88 08 62

VISITA NUESTRA WEB

-HEMEROTECA

-NOTICIAS

-LINKS

-FORO

-TIENDA

www.lavozdepenafiel.es.fm



FOTOS PARA EL RECUERDO



MUEBLES PEÑAFIEL S.L.

- Salones
- Dormitorios
- Cocinas

TODA CLASE DE MUEBLES
Mercado Viejo 3 - Tlf. 983 881479

Restaurante Asador
El Lagar
de San Vicente

*C. Barquilla 36
(Junto Aparcamiento del Castillo)*

Tlf. 983 873 156

¡ACERCATE A NADAR!

PISCINAS DE VERANO

Las piscinas de verano permanecerán abiertas del 16 de Junio al 7 de Septiembre.

PRECIOS DE LAS PISCINAS AL AIRE LIBRE.

ENTRADAS PUNTUALES

ADULTO (Mayores de 16 años) 2€

INFANTIL (De 11 a 16 años) 1,20€

BENJAMIN (De 5 a 10 años) 0,50€

CARNET INDIVIDUAL 20€

CARNET FAMILIAR (Con hijos hasta 12 años inclusive) 30€

SUPLEMENTO FAMILIAR (Por cada hijo de 13 a 16 años, ambos inclusive) 7,50€

Los carnets de las piscinas al aire libre serán personales e intransferibles, siendo obligatorio mostrarle a la entrada de las piscinas.

HORARIO

DE LUNES A DOMINGO DE 12.00 A 20.00 HORAS ININTERRUMPIDAMENTE

COMO ME VÉS TE VERÁS

Tú has tenido muchos hijos,
y de poco te ha servido;
para verte tu solita
en residencia o asilo.

Y tu, que les has parido
estando sacrificada
para que a todos tus hijos
no les faltara de nada.

Cuando se llega a mayores,
el anciano es como un niño;
es cuando más necesita
de sus hijos el cariño.

Si no quieres a tu madre,
que te dio la vida, el ser,
quisiera que me digas,
a quien puedes tu querer.

Ella, que te ha dado todo;
a cambio, no pide nada;
solamente que la dejen
en su casa, su morada.

Si tu te sientes cristiano
¿que te dice la conciencia
cuando dejaste a tu madre
metida en la residencia?

Que solo te acuerdas de ella,
cuando se habla de la herencia.

¿No te has parado a pensar?
cuando tengas cierta edad,
lo que has hecho con tu madre
es lo que has de esperar.

Ya sabes ese refrán,
que nunca suele fallar:
con la vara que tu midas
con esa te medirán.

MARIANO MARTINEZ
MARCOS

**BAJATE EN
ESTA ESTACIÓN**

C. Derecha al Salvador 18
Tif. 983 881315



DA SENDA SENDA SENDA SENDA SENDA SENDA
DA SENDA SENDA SENDA SENDA SENDA SENDA
DA SENDA SENDA SENDA SENDA SENDA SENDA
DA SENDA SENDA SENDA SENDA SENDA SENDA

Chocolate con churros todos los
días. Tapas, Raciones, Bocadillos ...

C. Capitán Rojas 5
Tif. 983 881711 - PEÑAFIEL



Ayuntamiento	983 880002
Fax Ayuntamiento	983 880137
Biblioteca pública	983 881961
Centro ocupacional	983 880529
Oficina de turismo	983 881526
Policía local	983 873116
Polideportivo municipal	983 881394
Centro Social "El Mirador"	983 880564
Seguridad Social	983 880086
Notaría	983 881005
Registro	983 880868
Residencia de Ancianos	983 880051
Guardia Civil	983 880017
I.E.S. Conde Lucanor	983 881091
INEM Oficina	983 880308
Delegación de Agricultura	983 881415
Confederación del Duero	983 880329
Centro de salud	983 873099
Oficina de correos	983 880359
Cruz Roja	983 880769
Juzgado	983 880107
Colegio Público	983 880318
Parque Obras	983 881254
Colegio Inmaculada	983 880856
Proder	983 881284
Aula Mentor	983 880947

BOMBEROS
983880258

PARADA DE TAXIS
983 880228

AGENDA

CASA DE LA RIBERA

Plaza del Concejillo

Horarios: Reserva en Oficina de Turismo.

Pases teatralizados: Fines de semana y festivos a las 11.30, 13.00, 16.30, 18.00 y 19.00

Tarifas: Mayores 12 años 4 Euros
De 8 a 12 2Euros

(Grupos: Precios y horarios especiales)

MUSEO DEL VINO

Castillo - Tlf. 983 88 11 99

Horarios:

- De martes a viernes: De 11,30 a 14,30 de 16,30 a 19,30.

- Fines de semana: De 11,30 a 14,30 y de 16.30 a 20.30

- Lunes cerrado, excepto festivos.

Tarifas:

- Sólo castillo 2 €

- Visita Museo + Castillo 5 €

- Grupos concertados - 25%

- Visita + degustación 12 €

- Gratuito para menores de 12 años.

OFICINA DE TURISMO

Plaza del Coso. Tlf. 983 881526

Abierto todos los días de 10 a 14:30 y de 16:30 a 20:00

AULA DE ARQUEOLOGÍA

Plaza del Coso 31-32

Horarios: Abierto fines de semana y festivos. -Mañanas de 10 a 14:20
-Tardes de 17.00 a 20.30

Tarifas: -Mayores de 12 años 2 €

-De 8 a 12 años 1 €

-Grupos 1,20 adultos

0.80 infantil

MUSEO DE ARTE SACRO

Plaza de España

Horarios: Abierto fines de semana y festivos -Mañanas de 11.30 a 14

-Tardes de 16.30 a 20.00

Tarifas: -Mayores de 12 años 2 €

- De 8 a 12 años 1 €

-Grupos adultos 1,20 €

infantil 0,60 €

Incluye visita gratuita a la exposición "Peñafiel y sus señores"

BIBLIOTECA

- De lunes a viernes: De 11,00 a 14, 00
De 16,30 a 20,00

(Lunes mañana cerrado)

- Sábado de 11,00 a 14,00

HORARIO DE AUTOBUSES

RENFE IÑIGO

Coria -Salamanca - Soria -
Zaragoza - Barcelona:

- **HACIA BARCELONA:**

Lunes a Sábado: 14,00.

Diario: 9,30

Viernes o víspera puente: 18,30

Domingos: 18,00

- **HACIA EXTREMADURA:**

Lunes a viernes: 4,25 (Hasta Salamanca) y 18,00

Domingos: 18,40 (Hasta Salamanca)

Jueves y Viernes: 4,25

Sábados y Domingo: 00,40 (Hasta Salamanca) y 18,00

* Horarios de paso aproximados

* Presentarse 15 minutos antes

LINECAR

Peñafiel - Madrid

- Lunes a Viernes: 15,00

- Sábados: 12,00

- Festivos: 17,00

EMPRESA NAVARRO

Peñafiel - Valladolid

- **SALIDAS PEÑAFIEL:**

Laborables: 7,50; 8,40; 10,00(sábados no); 12,25; 14,45; 18,40 y 20,40

Festivos: 12,10; 15,00 y 20,40

- **SALIDAS VALLADOLID:**

Laborables: 8,00; 11,00; 13,00; 13,15 los viernes; 14,00; 18,00; 20,00.

Festivos: 9,00; 14,00; 17,30 y 22,30

Peñafiel - Aranda

- Laborables: 8,50; 11,50; 14,50; 18,50; 20,50

- Festivos: 9,50; 14,50; 18,20

LA SEPULVEDANA

Madrid - Peñafiel:

- **SALIDAS MADRID:**

Sábados, domingos y festivos: 9,00

Lunes a viernes: 15,30 y 18,30

Sábados laborables: 15,30

- **SALIDAS PEÑAFIEL:**

Laborables 7,15 y 17,30

Domingos y festivos: 17,30

DE LAS HERAS

DÍA: JUEVES NO FESTIVOS

Ruta 1:

- **SALIDAS:**

San Llorente: 9,00

Peñafiel: 13,45

- **LLEGADAS:**

Peñafiel: 9,30

San Llorente: 14,15

Ruta 2:

- **SALIDAS:**

Piñel de Arriba: 7,45

Peñafiel: 12,30

- **LLEGADAS:**

Peñafiel: 8,30

Piñel de Arriba: 13,45

BAR

AVENIDA

**PARADA DE
AUTOBUSES**

Tlf. 983 880312



COMPRO - VENDO - ALQUILO - VARIOS**INMOBILIARIA****GESTIÓN PEÑAFIEL 2000**

Se vende Piso: C/ General Yagüe nº 2 1º izquierda. 60-70 m2. Telf. 983 88 08 62

Se vende Casa: C/ Derecha al Salvador nº 12.m2 87.Telf. 983 88 08 62

Se vende Duplex: C/ Derecha al Coso nº 13, 2ºB. 125,90m2.Telf. :983 88 08 62

Se vende Piso: C/ Juan Manuel Empecinado nº 10, 4ªA. 95 m2. Telf. 983 88 08 62

Se vende Casa: en C/ Travesía de las Tercias nº 5. 202 m2. Telf. 983 88 08 62

Se vende Local Comercial: C/ Calvario nº 5. 202 m2. Telf. 983 88 08 62

Se vende Solar Edificable de 170 m2 C/ La Olma, Travesía de San Fructuoso. Telf. : 983 88 08 62

Se vende Terreno Rustico.15.000 m2 Carretera de Rabano. Tlf: 983 88 08 62

Se vende Tierra de 40 acres. Termino de Carrascal. Telf. 983 88 08 62

Se vende Casa en Corrales de Duero con patio. 80-30 m2. Telf. 983 88 08 62

Se vende Casa en Curiel. Dos plantas, 104 m2. Telf. : 983 88 08 62

Se vende Casa. Quintanilla de Arriba. Dos pisos. Telf. 983 88 08 62

Se vende Casa. Olombrada con patio y corral de 400 m2. Casa de 80 m2. Telf. 983 88 08 62

Se vende Solar de 100 m2, Olombrada. Telf. : 983 88 08 62

Se vende Terreno. Sadon de Duero. 16000 m2. Telf. : 983 88 08 62

Se vende o Alquila Local de 2000 m2. Pesquera de Duero. Telf. 983 88 08 62

Se Alquila Local con Sótano.93, 97 m2. C/ Sto. Cristo nº 42.Telf. 983 88 08 62

Se Alquila Local de 100 m2.en Reoyo nº 6. Telf. : 983 88 08 62

Se vende Finca Pequeña en Carrascal. junto al río. Telf. 983 88 12 28.

Se Alquila Nave de 400 m2 en Peñafiel. Telf. : 983 88 01 26.

Se vende Solar Edificable en Peñafiel. C/ Estudio. 140m2. Telf. 983 88 15 61. (Tardes)

Se vende Cargadero de Remolacha. Carretera de Melida. Telf. : 658 23 92 13

Se vende Casa en Langayo. C/ Altozano Nº 12 (Junto a la iglesia) Telf. : 983 26 59 77

Se Alquila Piso en Valladolid: C/ Amor de Dios 4º Planta, 2 Ascensores, Soleado, Gas-Ciudad, 3D, Sa, Co y Ba. 300,51 . Tlf: 606 33 15 14.

Próxima Construcción en Julio, en C/ Panera del Estudio: Veinte Viviendas de 1, 2, y 3 dormitorios, plazas de garaje y trastero. Infórmese en el Telf. : 983 88 08 62.

Se venden plazas de garaje y trastero en C/ Panera del estudio. Telf. : 983 88 08 62

VEHÍCULOS**EUROTALLER SAETA**

MÁS DE 50 VEHÍCULOS DE OCASIÓN A DISPOSICIÓN DE LOS CLIENTES

TLF: 947 510390

ARANDA DE DUERO (BURGOS)

VARIOS

Se vende Tienda de Campaña: familiar de 4 plazas con porche.170 euros. Telf. : 983 88 15 61 (Llamar por la tarde)

Se vende salón completo, consta de aparador, vitrina, sofá, 2 sillones, mesa salón, 6 sillas, y mesa baja. Telf. : 983 88 05 74

Se necesita pinche de cocina para Restaurante el Empecinado. Telf. : 983 88 07 93.

Avda. Castilla 84
Aranda de Duero
Tlf. 947512748

SE COMPRA FINCA RÚSTICA DE 20 A 30 HECTÁREAS EN PEÑAFIEL O COMARCA

TLF: 983 880862

AGENDA

REVAL (RECAUDACION DE VALLADOLID)
983 88 13 36

HORARIO DE MISAS

- Iglesia de S. Pablo
 - A Diario 9,00 y 20,00
 - Festivos 9,00; 13,00 y 20,00
- Parroquia San Miguel de Reoyo
 - A Diario 19,30, excepto lunes.
 - Festivos 12,00; 13,00 y 19,30
 - Tlf. 983 880905
- Convento de Sta. Clara
 - Domingos y festivos: 10,00

FARMACIA DE GUARDIA

- Del 4 al 10 y del 25 al 31 de Julio:
Manuel de la Torre
Mercado Viejo, 27
- Del 11 al 17 de Julio:
Maria Dolores García
Travesía del Calvario
- Del 18 al 24 de Julio:
Ernesto del Campo
C. Capitán Rojas, 9

- DONDE PASARLO BIEN**
- BAR EL SOPORTAL
C. Empecinado
 - BAR VELAY Pza.
España 20
 - BAR ALASKA Avda.
Cruz Roja 1
 - CAFÉ-BAR TEVET 90
Parque de la Judería.
 - BAR GRIAL C. Subida
al Hospital
 - BAR METRO C. Dcha Al
Salvador 18
 - BAR LA SENDA: C.
Capitán Rojas 5

- RESTAURANTE M^a
EUGENIA: Pza de España
- ASADOR MAURO:
Atarazanas S/N
- RESTAURANTE MOLINO
DE PALACIOS: C.
Constitución 16
- RESTAURANTE
PEQUEÑO ESTUDIO. C.
Cianía 8
- ASADOR EL LAGAR. C.
Barquilla 36
- BAR RESTAURANTE EL
COSO Pza. del Coso 38

**DEJAR DE FUMAR
EN
UNA SOLA SESIÓN**

TABASTOP

“Centro de Medicina Natural”
Información”
947 512820
659 228674

GARANTIZADO

Donar a tu alma

Bodegas Viña Buena S.A.

D. O. RIBERA DE DUERO



DISTRIBUIDORES EN VALLADOLID

Zona Peñafiel:

- Pescados Arranz - Tlf 983881237

Zona Valladolid:

- Viñedos Moya - Tlf. 608188349

Zona Medina del Campo:

- Miguel Angel - Tlf. 615646661

LA PINOSA - Val Aranda



- Menú del Día.
- Raciones.
- Parrilla.
- Horno de Leña
- Comidas de Trabajo

Pequeño Restaurante

C. Cianía 8

Tlf. 983 880914

netcom, s.l.
Networking & Communications. Consultoría Técnica y Distribución

www.netcomsl.net
Tfno: 699.20.91.80
e-mail: info@netcomsl.net
empresas: info_emp@netcomsl.net
C\Vicente Muñoz Calero, 16 Entreplata



*Artesanía
Vinoteca*

Pase al interior

Vinos Ribera del Duero
Productos Naturales

C. Derecha al Coso Nº 45
Tlf. 983 881018
PEÑAFIEL

CADENA

SER

F.M. 105.8

PLAZA EL CORRALILLO 4
PEÑAFIEL - TLF. 983 87 80 58

A menudo sucede, que las personas nos convertimos en aquello que los demás creen que somos a fuerza de repetírnoslo.

Si es cierto que el ser humano ama la naturaleza Lo demuestra con un feroz afán destructivo digno del más absoluto desprecio.