

Fiestas de

NTRA. SRA.
Y SAN ROQUE



P
E
Ñ
A
F
I
E
L

7 al 17
agosto
1982

German Blanco

Una "CAJA" con
vocación regional

110 oficinas.

48,000 millones de pts.
en recursos ajenos.



más de 400.000
clientes.



caja de ahorros
y m. p. de salamanca
más de cien años al servicio de la región

Saludo del Alcalde

Marcando un hito más en el caminar de nuestras vidas, haciendo historia del pasado, desarrollando el presente con la mirada puesta en el mañana y, en lapsus de cotidiano trabajo, nos encontramos en el umbral de nuestras fiestas, fiestas patronales conmemorativas de la Asunción de Nuestra Señora y San Roque, Patronos a los que queremos honrar y festejar con ese cariño y emotividad que los peñañielenses sabemos dar a lo que amamos.

La cordialidad y simpatía son el exponente de nuestra Fiesta, pues las gentes de estos pagos han avalado durante más de quinientos años esta credencial y, ahí está nuestra responsabilidad, conservar y mejorar la herencia recibida de nuestros mayores, como norma de obligado cumplimiento, desechando todo lo que estorba y perjudica a nuestra Fiesta, todo lo que pueda ser antipático y pernicioso, haciéndonos así acreedores a la continuidad de esas características señaladas como exponente.

Nuestra legendaria Plaza del Coso y nuestro milenario Castillo, en singular maridaje, vestidos con sus mejores galas, nos esperan para hacer en su compañía nuestra Fiesta Mayor, con esa solemnidad, peculiaridad y contagiosa alegría que, el conjunto, el ambiente y el especial colorido hacen consustanciales con la misma.

Quiero resaltar la obra de la Comisión de Festejos, calificándola de meritoria, que, con gran entusiasmo, trabajo y sacrificio, ha logrado hacer un programa, salvando muchos inconvenientes, que, creo, será comúnmente aceptado.

Os deseo a todos, como alcalde de la Villa, unas fiestas muy felices y alegres, con un saludo muy afectuoso y, éste, muy especial para aquellos hijos de Peñañiel que, ante la imposibilidad de acompañarnos físicamente, lo hacen con su recuerdo.

SANTOS MARTIN MARCOS

Peñañiel, agosto de 1982.





En plan de progreso.

FABRICADOS POR



BIOTER·BIONA S.A.

ARANDA DE DUERO

Distribuidor **ZONA**

Manuel del Pozo de la Fuente



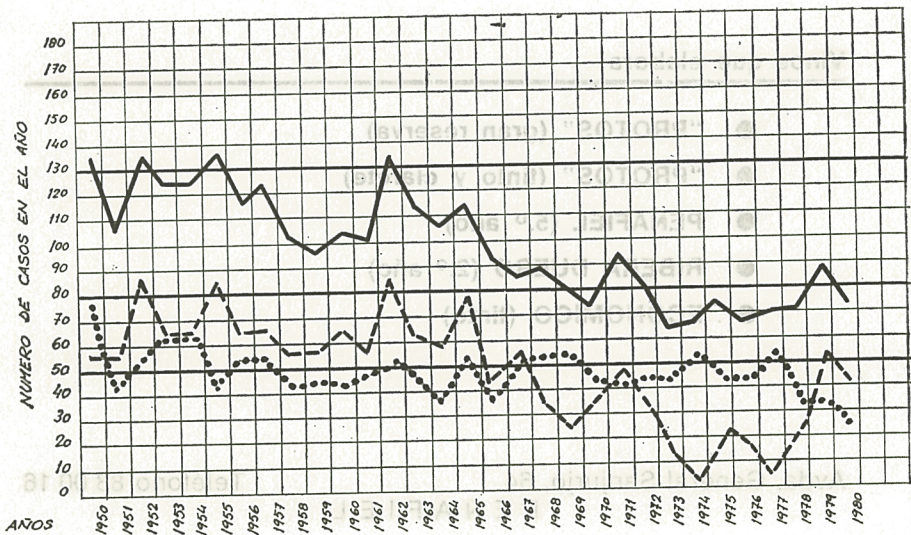
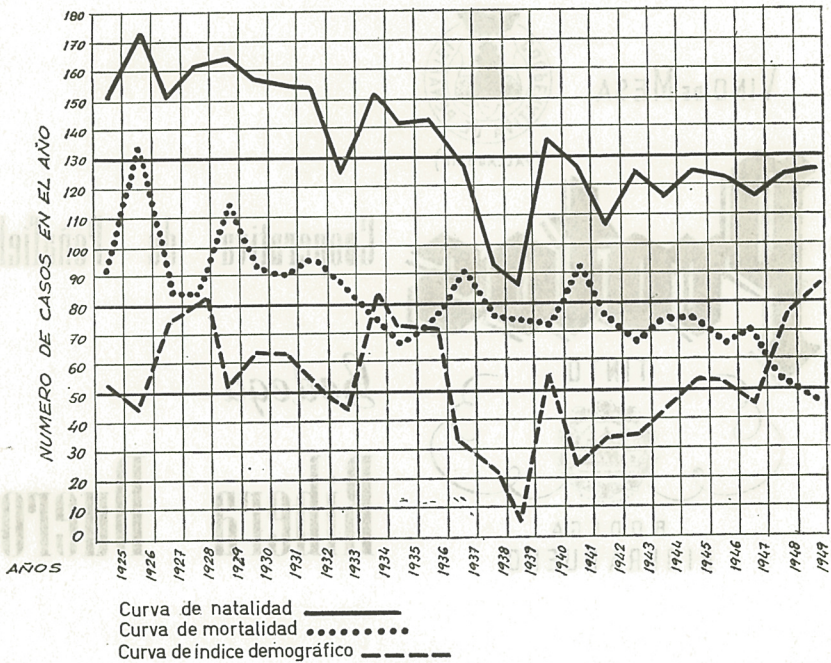
Gral. Franco, 9

- Teléfono 88 00 83

- FEÑAFIEL

Demografía Peñafielense

TERMINO MUNICIPAL DE PEÑAFIEL - AÑOS 1925-1980



TERMINO MUNICIPAL DE PEÑAFIEL - AÑOS 1825-1925

VINO DE MESA



(VALLADOLID)

Protos

TINTO



BODEGA
RIBERA DUERO

Cooperativa de Peñafiel

Bodega

Ribera Duero

Vinos que elabora:

- "PROTOS" (gran reserva)
- "PROTOS" (tinto y clarete)
- PEÑAFIEL (5.º año)
- RIBERA DUERO (2.º año)
- ECONOMICO (tinto)

Avda. General Sanjurjo, 64

PEÑAFIEL

Teléfono 88 00 16

Convencidos de que uno de los índices más elocuentes en la vida de los pueblos es el que ofrece su *curva demográfica*, y el que más ayuda a sus gobernantes en la hora de orientar la política que se ha de seguir, hemos procedido a hacer un examen de los índices de natalidad, mortalidad y crecimiento vegetativo, índice demográfico (diferencia entre natalidad y mortalidad) en los años 1925-1980.

Del examen de la etapa 1925-1958 se saca un juicio optimista acerca de la capacidad vital de Peñafiel, ya que en los años 1950 a 1959 se comprueba un crecimiento medio anual de 55,2 habitantes. Suponiendo el crecimiento total en esos nueve años 486 habitantes y siendo el ritmo de crecimiento muy superior en esos nueve años al que había observado Peñafiel en los años 1900-1930: 17 habitantes como media anual; 12 habitantes entre 1930-1940; 33 habitantes en 1940-1950; y 55 habitantes entre 1950 y 1959. Sin embargo, en los años sesenta el Plan de Desarrollo Industrial asesta un golpe mortal a las ilusiones de Castilla y León, al imponérseles la emigración masiva de su juventud.

El adjunto gráfico que abarca los años 1925 a 1980 representa las curvas de evolución de la natalidad, mortalidad e índice demográfico (diferencia entre natalidad y mortalidad), habidos en Peñafiel en los citados 55 años.

Para el estudio, la curva de natalidad puede descomponerse en cinco períodos de tiempo, a lo largo de los cuales se advierte un constante descenso de los nacimientos, llegando en su final a alcanzar cifras que comienzan a ser alarmantes.

El período 1925-1935 nos dice el alto índice de natalidad que había en los años veinte y treinta del presente siglo.

El período *1935-1939* acusa un descenso muy considerable, el propio de todos los pueblos en situación bélica.

En los años *1940-1957* se recupera el índice de natalidad propio de una situación social normal, pero sin que llegue a recobrar las cifras que alcanzaba en el primer período.

En *los períodos cuarto 1958-1969* y *quinto 1970-1980* prosigue el descenso, que reduce la natalidad a cifras inferiores a la mitad de las alcanzadas en los años veinte y treinta.

En la *curva de mortalidad* destacamos tres fases:

Primera 1925-1934. Es la de más alto índice de mortalidad.

Segunda fase 1935-1947, en ella se inicia el descenso de las defunciones, salvo en los episodios correspondientes a los años 1937 y 1941 en que se acusa elevación.

En la fase final *1948-1980* se mantiene estable la mortalidad, con tendencia al descenso en los últimos años.

Para tratar de exponer ante el lector las características sociales y culturales que acompañan a estas gráficas y son causa de las mismas, descompondremos la gráfica en tres etapas.

La gráfica en su conjunto de cincuenta y cinco años pone de manifiesto un cambio profundo, una honda transformación de la sociedad peñafilelense e incluso una amenaza de extinción de su población. Es también reflejo de la mutación española en ese mismo tiempo en algún aspecto.

La primera etapa incluye los años de 1925-1935. *La segunda 1940-1958;* y *la tercera 1959-1980.*

Electrodoméstico Velasco

DISTRIBUIDOR OFICIAL DE

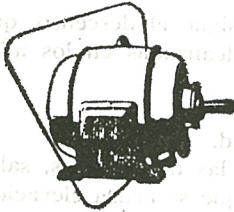
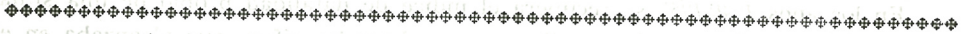


- * T.V.C. RADIOLA - VANGUARD - PHILIPS
- * SONIDO Y VIDEO

General Franco, 36

Teléfono 88 03 93

PEÑAFIEL



ATOMO VISION

- **Rebobinado de motores eléctricos**
- **Montajes de antenas colectivas**
- **Montajes eléctricos e instalaciones en viviendas**

San Fructuoso, 35

Teléfono 88 09 02

PEÑAFIEL

La elevada mortalidad que caracteriza a la *primera etapa* de la gráfica corresponde a una sociedad rural de muy bajo nivel de vida. Hay grandes deficiencias en la alimentación, vestido, calzado, vivienda e higiene privada y pública. Es visible la mendicidad y los pobres son atendidos en la Beneficiencia municipal y provincial. No hay Seguridad Social.

Buena parte de la población carecía de jornal diario fijo durante la mayor parte del año. Y en cuanto a la higiene pública y privada, bástenos decir que no se disponía de alcantarillado y agua corriente en las casas, abasteciéndose la población en las fuentes públicas, pozos y en el río.

Culturalmente el 50 % de la población rural, y el 35 % de la urbana era analfabeta. El 49,5 % tenía conocimientos de enseñanza primaria. El 0,5 % representa a los maestros, médicos, farmacéuticos, veterinarios, sacerdotes y abogados del medio rural peñañielense.

En la *segunda etapa* 1940-1958, decrece lentamente la curva de la mortalidad como consecuencia de la feliz conjugación de una acertada política sanitaria con la nueva y eficacísima medicación antibiótica, pues el Dr. Fleming ha puesto en 1942 en manos de los médicos el fruto de su genio investigador: la penicilina, que con otros antibióticos permite salvar las vidas de muy graves enfermos de septicemia.

Es una página muy brillante de la HISTORIA DE LA MEDICINA.

La gratitud del ser humano hacia su bienhechor se manifiesta en la multitud de madres que acuden en aquellos días a besar la mano de Fleming en homenaje de cariño, respeto y gratitud.

Los años de 1940-1958 son un tiempo en el que España, Peñañiel, el cuerpo social, el alma y la economía de los españoles, restañan las muy graves heridas ocasionadas en la cruenta guerra civil 1936-1939.

El Jefe de la Nación, Francisco Franco, dispone un largo período de reposo y silencio al cuerpo exhausto de España, y en paz, orden y trabajo inspirado en los consejos de Costa y Cajal, el pueblo español sale de la ruina poco a poco y hasta fortalecido económica y culturalmente. Creándose la Seguridad Social.

En este período de tiempo se afronta en Peñañiel el pavoroso problema de la vivienda, en algunas de las cuales se alojan más familias de las que la moral y la higiene permiten.

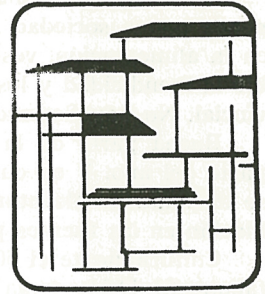
Un grupo de nuevas viviendas se levanta en el año 1953. Es el primer paso que da el Municipio, que será seguido por otros en años sucesivos.

En este medio ambiente, años 1925-1945, las enfermedades infecciosas, especialmente las del grupo tifo-paratífico, la tuberculosis y el raquitismo se cebaban en la población diezmandola, como indican las altas cifras de mortalidad en la gráfica.

Capítulo aparte merece la mortalidad infantil en esos años. El desconocimiento de las madres acerca de la forma de criar a sus hijos, era la causa principal de ello, rindiendo tributo a la muerte el 35 % de los niños en los dos primeros años de su vida.

Costa había dicho en el final del siglo XIX que el problema nacional era de ESCUELA Y DESPENSA. Y Cajal también tuvo su frase ilustradora: LOS ESPAÑOLES DEBEMOS DE SALVAR URGENTEMENTE LAS AGUAS QUE SE PIERDEN EN LA MAR Y LOS CEREBROS QUE SE PIERDEN EN LA IGNORANCIA.

Construcciones



S A N T

— DERRIBOS

— CONSTRUCCIONES EN GENERAL

Siguiendo estos consejos se crearon 3 grupos escolares en Peñafiel en los años 1925-1936, como en toda España. Se organizaron las Confederaciones Hidrográficas, 1925-1930, que fueron el basamento de los pantanos y saltos de agua que permitirían el desarrollo industrial de la nación en el futuro.

La Sanidad nacional no permanece inactiva en estos años. Aparece el médico puericultor. Las instituciones denominadas *Gota de Leche*, *Consultorios* y *Preventorios* infantiles que dirigen la lactancia del niño y aconsejan a la madre; y poco a poco se va ganando la batalla contra la mortalidad infantil.

La lucha antituberculosa abre sanatorios y dispensarios.

En los años de 1932-36 se pavimentan las calles principales y se hace llegar el agua corriente a las viviendas, es una transformación radical de la población rural peñafileense.

Es numerosa la población emigrante hacia Hispano-América, y no menor la que emigra a Barcelona y Bilbao, porque las materias primas el dinero y la juventud de Castilla y León se destinan a potenciar la vida de esas poblaciones. Es una injusticia de la Administración nacional que distribuye mal la riqueza entre las regiones de España.

Frente a un bajo nivel de vida hay una alta calidad moral del pueblo.

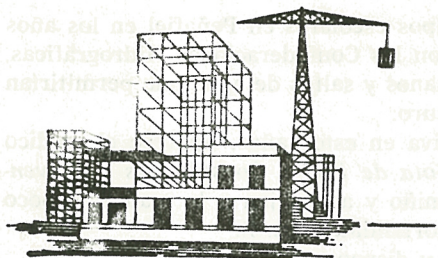
En los años de 1950-1958 se presencia el mayor crecimiento de población conocido en Peñafiel. En ellos se instalan la fábrica azucarera que proporciona 110 puestos de trabajo en 1953; y la fábrica de quesos, 1956, con cien puestos de trabajo. Siendo estos dos impulsos, los que nos dicen cual es el camino bueno a seguir.

El crecimiento de población en Peñafiel representa en estos años 496 habitantes, cuando en la década anterior tan sólo fue de 339, y en la siguiente 1960 a 1970 perdió 249 habitantes, continuando el descenso sin interrupción en los años siguientes.

Tan grave descenso en la población de Peñafiel tiene por causa principal el Plan de Desarrollo Económico y Social, que despojó a Castilla y León injustamente de un millón quinientos mil habitantes, en su mayoría jóvenes, para potenciar la vida industrial de Madrid, Vascongadas y Cataluña; un auténtico genocidio es el calificativo. Era la repetición en 1960-1975 de la injusticia cometida en contra de Castilla y León con el Arancel de 1891.

Peñafiel:

1940	4.914 habitantes	1950	5.253 habitantes		
1950	5.253	»	1959	5.749	»
		+339	»			+496	»
1959	5.749	»	1970	5.132	»
1969	5.500	»	1979	5.200	»
		-249	»			+68	»



Angel Margüello Calderón

Construcciones en general

•

Salvador, 10

Teléfono 88 02 90

PEÑAFIEL

EN SU VIAJE A VALLADOLID

no debe faltar la visita al

CAFE DEL NORTE

- * SU GRAN TERRAZA
 - * SU GRAN BARRA
Y SU SITUACION,
HACEN QUE SEA
EL CAFE DE VALLADOLID
-

CAFE DEL NORTE

PLAZA MAYOR

Comarca antigua de Peñafiel:

1950	26.638 habitantes	1959	28.425 habitantes
1959	28.425	1970	22.011
		+1.787			-6.414
		»			»
1970	22.011			
1979	19.217			
		-2.794			
		»			

Tercera etapa 1959-1980, en este tiempo la población ha superado los graves problemas de escasez que creó la guerra civil.

Al evidente progreso económico, bienestar social y mejor estado sanitario se asocia un más alto índice cultural. Desaparecido el analfabetismo, crece ahora muy notablemente la población escolar en las enseñanzas media, profesional y universitaria.

En 1967 se levanta un amplio grupo escolar que será inaugurado en 1968 como Colegio Libre Adoptado, que se transforma en *Instituto de Bachillerato* en 1980. Se crea también un centro de *Enseñanza Profesional* en 1979, en el que se cursan los dos primeros años. Estando instalado en el antiguo colegio de los HH. Maristas.

En 1980 nace un *Centro Cultural* comarcal «Muñoz Alonso» que todavía lucha con las dificultades propias de lo que acaba de nacer y necesita el calor de todos y especialmente de la Delegación de Cultura Provincial.

En 1925 estudiaban bachillerato en Peñafiel el 4 % de la población y en 1976, el 15 %. En la Facultad de Medicina de Valladolid, en los años 1960-1975 coincidiendo con el crecimiento de la renta de 200 a 2.000 dólares por cabeza en los años 1953-1973, se triplica la matrícula oficial.

En el orden industrial nace una nueva industria: «Cerámica Peñafiel» en 1975. Pero esto es poco para lo que necesita Peñafiel para resolver el problema vital: la emigración.

Veinte años lleva el Municipio de Peñafiel luchando por tener un polígono industrial sin haber logrado solucionarlo.

En 1975 tenemos ya en la palestra una nueva generación hasta con una talla media superior en ocho centímetros a la que le precede y que se siente con fuerzas e ilusiones para devolver la normalidad política a la nación en régimen de democracia liberal. A partir de esta fecha vuelven a disfrutarse los derechos humanos en su plenitud.

Índice demográfico (crecimiento vegetativo)

Distinguimos en el examen de su gráfica cuatro frases: 1925-1936, 1937-1947, 1966-1980.

En la *primera fase* 1925-1936 el crecimiento vegetativo anual oscila entre 40-80 habitantes. Son los años de mayor natalidad y mortalidad, así como de más bajo nivel de vida social y económica.

Segunda fase 1937-1947, hay un brusco descenso del índice demográfico en los años 1937-1939 que corresponde a los años de la guerra civil. Y a partir de 1940 se inicia la recuperación de la curva, que sin embargo permanece a nivel inferior a la de los años 1925-1936. La oscilación es de 30-60 habitantes por año.



Construcciones

Hermanos ARENALES

Obras en general

¡¡ FELICES FIESTAS !!



Las Huertas, 2, 2.º

- Teléfono 88 08 15

- PEÑAFIEL

Tercera fase 1948-1965. En este tiempo se eleva el índice demográfico a 55-85, alcanzando las cifras más altas como consecuencia no del aumento de la natalidad, que disminuye lentamente, sino de la menor mortalidad hija de que la población vive mejor, por haber salvado el bache económico de la postguerra y experimentado los maravillosos beneficios de la medicación antibiótica conservadora de vidas.

Cuarta fase 1966-1980, por las razones antes citadas que se mantienen en estos años, el índice demográfico baja a 8-50 casos por año.

Y ahora, lo que empieza a alarmar es que a la emigración de la juventud por no haber industria que la dé trabajo, se asocia la constante disminución de la natalidad. *Si seguimos así, Peñafiel y su comarca caminan hacia la desertización, como Castilla y León en general.* Una población de viejos empieza a caracterizarnos.

NO PODEMOS NI DEBEMOS PERMANECER PASIVOS ANTE ESTA SITUACION. UNA COMARCA DE HOMBRES CAPACES Y RICA, COMO ES LA DE PEÑAFIEL, NO DEBE DE DESAPARECER, NI DEBE PERDER SU PERSONALIDAD, SINO ACRECENTARLA.

Peñafiel - Natalidad y Mortalidad por mil habitantes:

Año	habitantes	natalidad	mortalidad
1930 ...	4.973	32,7 %	19,8 %
» 1950 ...	5.253	24,7 %	13,7 %
» 1969 ...	5.500	14,3 %	9 %
» 1979 ...	5.200	13,4 %	7,6 %

España:

Año	natalidad	mortalidad
1970	19,5 %	8,3 %
» 1975	18,6 %	8,1 %

Peñafiel, mayo de 1982.

FORTUNATO ESCRIBANO DE LA TORRE

Papelería LOGOS

Material escolar - Regalos - Revistas

Juegos educativos - Imprenta - Encuadernación

Grabados **C A R D O N A**

- Se realizan todo tipo de grabados
- Se hacen llaves en el acto
- Trofeos

General Franco, 28

PEÑAFIEL

Hijos de Faustino Velasco

MAQUINARIA AGRICOLA

**ESPECIALIDAD EN TODA LA GAMA DE EQUIPOS
DE REMOLACHA Y RECOGIDA DE PIEDRA**

Gtra, Valladolid Km. 55

- Teléfono 88 00 96

- PEÑAFIEL

A S E N J O

CARPINTERIA METALICA DE ALUMINIO



— Muebles de cocina «Aries»

— Soldadura eléctrica y autógena

Ctra. Pesquera, 14

Teléfono 88 08 02

PEÑAFIEL

San Roque 82

Y de repente, a la hora en punto, restallan contra el sol de agosto las primeras notas de ese pasodoble trepidante del «chúndara» (himno cuasi oficial de Peñafiel), adornado con un letra sonora, tundente, irrepitable... y la fiesta empieza.

Algo tiene esa musiquilla que emociona, que levanta los corazones que abre la espita de la alegría y ofrece a paisanos y forasteros su sonora invitación a participar en ese paseíllo entusiasta, de estruendosa algarabía.

No es fácil sustraerse a su fuerza arrolladora; algo tiene esa musiquilla que atrae y emociona, algo tan íntimo tan fuerte tan humano y familiar, que envuelve en un cálido abrazo al pueblo entero. Y sigue sonando hasta en las horas escondidas del silencio, en el fondo de los corazones de los peñafilenses, como el acariciador recuerdo de unas horas de paz y alegría prendidas en los compases musicales del anuncio de las fiestas.

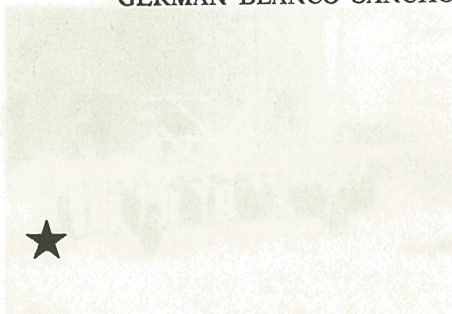
Peñafiel, Agosto de 1982

GERMAN BLANCO SANCHO



FABRICACIÓN DE
MAQUINARIA
AGRICOLA

Teléfono 88 02 25



Ctra. de Soñás, km. 58

PEÑAFIEL

HOSTAL LINARES

*Saluda a sus clientes y público en general,
deseándoles Felices Fiestas,*



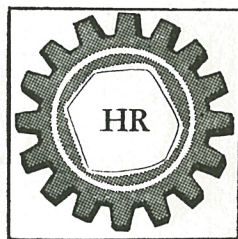
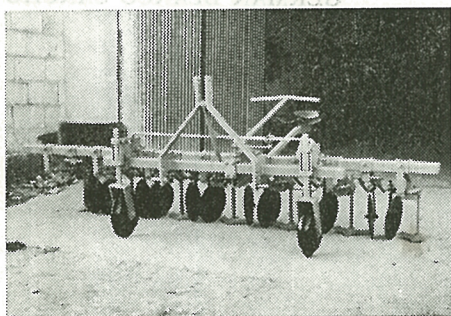
Mercado Viejo, 11

Teléfono 88 09 42

PEÑAFIEL

HORRRPISO

HNOS. DE LA HORRA REPISO



FABRICACION DE
MAQUINARIA
AGRICOLA

Ctra. de Soria, km. 56

Teléfono 88 02 25

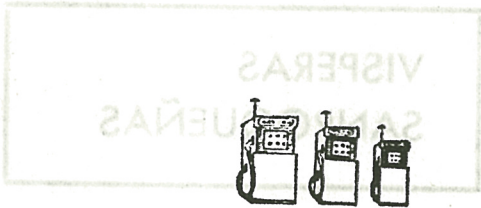
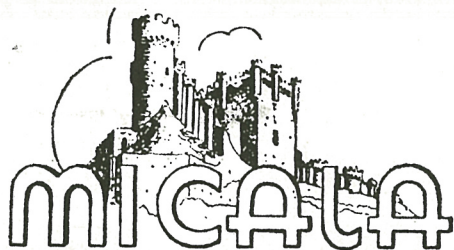
PEÑAFIEL

VISPERAS SANROQUEÑAS

Cuando a las doce el cañonazo suena
en la plaza Mayor de nuestra Villa,
en los corrales muge la vaquilla
y por los aires el cohete vuela.
Cuando el pueblo, dejando la faena,
se resarce de tanta pesadilla;
cuando el «Chúndara» bailan las cuadrillas,
nuevos Sanroques Peñafiel estrena.
En el corral, rumiando las ovejas;
en el campo, el sol está quemando;
en Pajares, pastando están los toros.
Invocando las costumbres añejas,
alegres los romeros, merendando
y las «Peñas» están cantando a coro.
Por la noche de gala se ha vestido
la mocita luciendo su belleza,
y la niña, que a presumir empieza
de tacón alto y de busto erguido.
En la playa ya se han encendido
las luces de colores. Con destreza
ya suena el pasodoble que es la pieza
musical de patriótico sentido.
Los chiquillos, que ya correataron
por las calles tras de los gigantones,
también de la verbena disfrutaron.
Es la Fiesta y todo el pueblo goza
bailando y aguantando pisotones
en un ambiente de armonía hermosa.
Convidados y amigos han llegado;
les acoge con gesto elegante
el hogar de la Villa del Infante
con simpar alegría y desenfado.
Zapatillas y pañuelo encarnado
atado al cuello, con feliz semblante,
dispuesta está la juventud triunfante
para correr delante del ganado.
Está dispuesto el ruedo en el Coso;
las vallas protegiendo el recorrido
del típico encierro mañanero.
A visperas tocando el campanero
está en la noche clara, que ha crecido
en vuelo de luceros muy gozosos.

Sonetos inspirados en las tradicionales costumbres que la Noble Villa de Peñafiel conserva a través del tiempo y, en este caso, referidas a sus renombradas y típicas Fiestas de La Virgen y San Roque.

Eleuterio Pérez Cornejo - «Lucanor» - Peñafiel, 1981



ESTACION DE SERVICIO NUM. 3.619

PEÑAFIEL (VALLADOLID)

AVENIDA DE LA ESTACION
TELEFONO 88 08 79

HOTEL Infante D. Juan Manuel

Gran Confort

Espacioso Aparcamiento



Bodas

Banquetes

Convenciones



Ctra. de Aranda - Teléfs. 88 03 61 y 88 03 62 - PEÑAFIEL

Homenaje a la Cruz Roja de Peñafiel

Aprovechando el espacio que me concede este libro-programa, no podían faltar unas líneas, que bien pueden servir como homenaje a la Asamblea Local de Cruz Roja en Peñafiel que desde principios de siglo viene funcionando en la Villa, amén de sus intervenciones y servicios prestados al prójimo; todo ello sin interés ni lucro alguno, pues como todos sabemos, es una institución benéfica y como tal lo han entendido y siguen entendiéndolo los que han estado al frente de la misma, aportando su trabajo, dedicación y entrega total. Otro apartado especial es la colaboración económica que varias familias y personas de Peñafiel han prestado y siguen ejercitando.



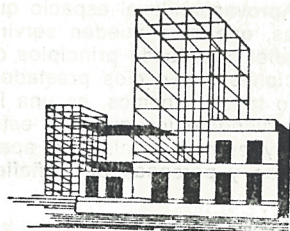
Brigada de tropa y Junta Directiva del año 1920

Una tarde del mes de julio pasado tuve acceso a la sede local y, allí, me encontré a parte de los componentes de la Junta Directiva: el Presidente, Secretario, Contador, Jefe de la Unidad Militar, Contador y vocales de banda y cabo 1.º socorrista. Era un día más de los muchos que allí están. En esta ocasión su cometido era el hacer recuento de las rifas vendidas de los lingotes de oro; el sorteo iba a ser en fecha siguiente y había que informar a la Asamblea Provincial de las sobrantes.

—¿Satisfechos con la venta?

—Muy satisfechos. El pasado año se vendieron unas doscientas mil pesetas y éste han pasado las ochocientas mil, todo ello con la competencia de venta de papeletas

Construcciones Peñafiel, S. A.



CASAS UNIFAMILIARES Y LOCALES COMERCIALES



GRANDES FACILIDADES



ENTREGA INMEDIATA



Las Huertas

PEÑAFIEL

por parte de otras entidades, pero Peñafiel y su comarca, una vez más, respondía a nuestra llamada. Gracias a ello.

—¿Cuándo se creó la Cruz Roja en Peñafiel?

—En la segunda década del siglo actual. A partir de esa fecha, los datos que tenemos son que ininterrumpidamente ha ido creciendo en socios, socorristas y organizándose su estructuración. También ha contado desde su fundación con banda de trompetas y tambores que entonces eran a la vez miembros de la banda municipal de música. Durante nuestra guerra civil, igualmente, prestó servicios que la fueron encomendados.

Pasan los años y va cumpliendo a donde era requerida. Muchos años instalada su sede y puesto de socorro en la Plaza Mayor, que, más tarde, hacia 1978 y por encontrarse en ruinas el inmueble, hubo de trasladarse a un local cedido por el Ayuntamiento de una manera provisional. Después se realizan obras en este local para la ubicación de un consultorio de la Seguridad Social y oficinas de la misma, y de nuevo andamos de traslado a otro que igualmente nos cede el Ayuntamiento, pero en esta ocasión sin reunir éstos condiciones mínimas de higiene, pues no tiene agua corriente ni desagüe. A pesar de todos estos inconvenientes, nuestros voluntarios y socorristas prestan sus servicios correspondientes, así como la Unidad Militar, por lo que se les agradece su entrega y amor a Cruz Roja.

La Asamblea sigue realizando sus excursiones anuales, visitando cada año una localidad para compartir con los de otras sedes una jornada de verdadera comoradería y, si en alguna localidad no existe sede, fomentar a Cruz Roja realizando actividades de socorrismo, desfiles y otros.

—¿Cuándo se instaló el destacamento militar?

—En 1974 fue instalado el puesto de auxilio en carretera con destacamento militar, dependiente éste de la 46 Brigada de Tropa de la Unidad Militar. En la actualidad se dispone de 12 soldados.

—¿Qué misión o cometido realizan estos soldados?

—Auxilio en carretera y en todas las operaciones para las que son reclamados, tanto en Peñafiel como en toda su comarca.

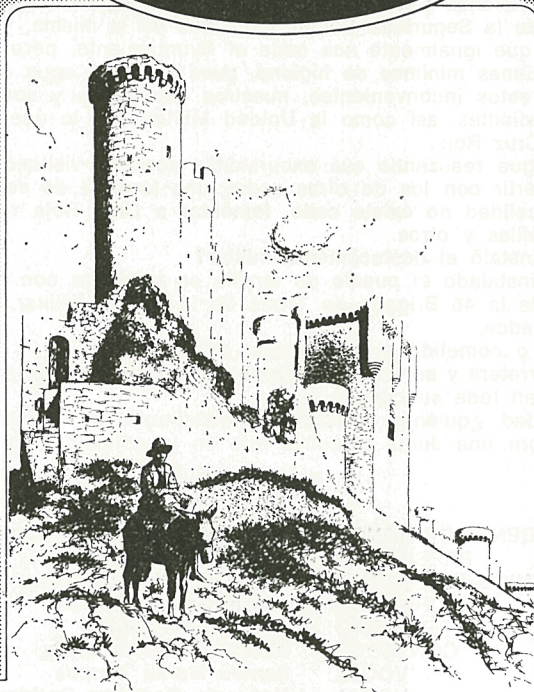
—En la actualidad, ¿quiénes componen o constituyen la Asamblea?

—Está regida por una Junta Directiva que en la actualidad está integrada por los siguientes:

PRESIDENTE DE HONOR:	Srta. M.^a Encarnación Alonso Palomo
PRESIDENTE:	José Ramón García Ruiz
VICE-PRESIDENTE:	Eugenio Molpeceres Zarza
SECRETARIO:	Julián García Benito
TESORERO:	José Moral Martín
CONTADOR:	Mariano de Dios Bonis
VOCAL:	Santos Martín Marcos
VOCAL:	Honorato González Rodríguez
VOCAL BANDA:	Rufo Bayón Núñez
VOCAL AMBULANCIAS:	Alfonso Sanz Díez
VOCAL MEDICO:	Jesús Delgado Pérez
JEFE DESCAMENTO:	Leocadio Vázquez Frómesta
JEFE UNIDAD MILITAR:	Teodoro Caballero Triguero
VOCAL FEMENINA:	Carmen Arranz Benito
VOCAL FEMENINA:	Luisa García Sobrino
VOCAL FEMENINA:	Francisca García Muñoz
VOCAL FEMENINA:	Consuelo Zarza Esteban
VOCAL FEMENINA:	Blanca Arroita Hernando
VOCAL FEMENINA:	Consuelo Platero Fernández

Asimismo cuenta con 2 ambulancias, 30 camilleros, 20 socorristas femeninas y una banda de trompetas y tambores que la componen otras 30 personas aproximadamente; todo ello avalado por los ochocientos socios que somos en el día de hoy.

CAJA DE
AHORROS
PROVINCIAL
de Valladolid



Al servicio de la comarca de
PEÑAFIEL
y de la Provincia Vallisoletana.
OFICINAS en PEÑAFIEL:

Capitan Rojas, 22 - Telf. 880741

En julio del pasado año 1981 es nombrado el actual Presidente, José Ramón García, renovándose también parte de la Junta Directiva, así como el nuevo nombramiento del Jefe de la Unidad Militar. La primera meta que nos marcamos —dice el Presidente— fue la de poseer una sede propia que reuniese las condiciones mínimas para un mejor desenvolvimiento, terminando con el éxodo de que hasta la fecha habíamos padecido, instalándose en sitios cada vez más precarios. No fue tarea fácil, nos dice, pero al cabo de unos meses, se consiguen tres millones y medio de pesetas por donativos de varias personas de la Villa, que son invertidos en la compra de unos locales en sitio idóneo para nosotros. Además de estos donativos, recibimos otros de nuestra Asamblea Provincial y de la Caja de Ahorros y Monte de Piedad de Salamanca, por importe de 500.000 pesetas cada uno, que se han invertido en las obras. Aquí también tenemos que destacar la gran aportación de materiales que desinteresadamente han donado las firmas Marmolera Vallisoletana, S. A., Cerámica Peñafiel, S. A. y Félix Cano del Pozo, además de la aportación personal en los trabajos de los Hermanos Alonso de Dios (contratistas). En la actualidad —siguen informándome—, seguimos a la espera de recibir alguna ayuda por parte de nuestra Suprema.

—¿Cuándo empezará a funcionar esta nueva sede?

—Queremos que sea a primeros de agosto. Las obras están terminadas y nos queda equiparla del mobiliario. Sobre este particular, tengo la satisfacción de dar en este momento una buena noticia a los aquí presentes —decía el Presidente con satisfacción y emocionado—. Se trata de un donativo que nos hace nuestra Presidenta de Honor, señorita Encarnación Alonso Palomo, por importe de 500.000 pesetas para la adquisición de los muebles; hoy mismo me lo ha confirmado personalmente, por ello, de nuevo, gracias a quien tanto debe esta Asamblea local. La alegría de los allí reunidos no era para menos, pues se les quitaba otra pesadilla de encima y son “inyecciones” muy necesarias para los que trabajan por algo de los demás.

—Una vez concluidas las obras, ¿quedan suficientes dependencias para un buen servicio?

—Dentro del terreno disponible, se ha adaptado lo mejor posible y creemos, de momento, queda una sede dotada de las principales necesidades. Contamos con sala de curas dotada del instrumental necesario de primeros auxilios, otra habitación con dos camas, sala de juntas, despachos, cuerpo de guardia, sección militar, servicios y otras dependencias.

—¿Colaboran los vecinos con Cruz Roja?

—Cruz Roja en Peñafiel es ya historia en la Villa; se la quiere de verdad, sus vecinos la apoyan y colaboran cuantas veces se les requiere. La prueba está en sus ochocientos socios; la postulación que hacemos todos los años en fiestas, donde aumenta la colecta de año en año; la asistencia masiva al baile, que igualmente se organiza a beneficio de ésta todos los años en el mes de agosto y en todo cuanto ha necesitado Cruz Roja, ahí está el pueblo y comarca de Peñafiel para respaldarlo.

—Como tal institución, ¿qué servicios presta?

—Ya hemos anunciado antes elde auxilio en carretera desde que éste se creó, funcionando las veinticuatro horas. En las fiestas patronales de San Roque, donde existen muchos riesgos por encierros y capeas, tenemos montado otro puesto de socorro en la Plaza del Coso, dotado de ambulancia y una guardia permanente de camilleros y socorristas. Durante todo el año está abierto el puesto de socorro en la sede con las correspondientes guardias de camilleros y socorristas. La banda de trompetas y tambores también está presente en las procesiones de Semana Santa y otros desfiles.

—¿Cómo celebra su patrona esta Asamblea?

—Todos los años celebramos a nuestra patrona, la Purísima Concepción, con verdadera vocación y para nosotros es un día grande. Por la mañana, la banda de trompetas y tambores ofrece una diana por las calles de la villa anunciando su día grande; después celebramos una santa misa de acción de gracias y se reza por los pertenecientes a esta Asamblea desaparecidos; a ésta asiste la Directiva en pleno, camilleros, socorristas, tropa, y banda, todos ellos uniformados; también se invita a autoridades, asistiendo mucho público. Seguidamente se celebra un desfile por las calles de la villa terminando con las exposiciones de banderas en la puerta ed la sede, concluyendo la jornada con una comida de hermandad dentro de un cálido ambiente de camaradería, prolongándose ésta por la intervención de algún miembro de la Junta, autoridades y

Santos Martín Marcos

FERTILIZANTES

Distribuidor de los productos de:

EMPRESA NACIONAL DE FERTILIZANTES, S. A.

y
MIRAT, S. A.

La más extensa gama de Fertilizantes
Nitrogenados, compuestos y simples
puestos a disposición de la Agricultura

Almacenes en las provincias de:

VALLADOLID

BURGOS

SEGOVIA

Carretera de Pesquera, 1

Teléfonos 880056 y 880264

PEÑAFIEL

algún espectáculo, transcurriendo la jornada dentro de una convivencia fraternal en este día.

—¿Proyectos de esta Directiva para el futuro?

—Tenemos diversos proyectos; ahora, lo que vamos a realizar de inmediato, es un curso de socorrismo, al que seguirán charlas sobre diabéticos, drogadictos y alcohólicos, así como una especial ayuda a la tercera edad.

—¿Quieren añadir alguna cosa?

—Agradecer la atención de esta publicación y muy sinceramente al pueblo de Peñafiel y su comarca por cuanta colaboración y ayuda nos prestan. Decir que para continuar nuestra obra se va a abrir una colecta popular que avisaremos oportunamente y que esta nueva sede ha sido gracias a la colaboración de todos.

Así es Cruz Roja en Peñafiel, dirigida por un grupo de infatigables hombres que ya han conseguido su primer objetivo: la nueva sede. Una sede que cuando estas líneas vean la luz ya estará abierta, culminando así esa meta marcada para el bien de la comunidad. Gracias, enhorabuena, y ¡adelante!

JUSTO GARCIA



VILLAFUERTE DE ESGUEVA

PEÑAFIEL



Muebles
Muebles Cocina, Sonda, TV - TV Color
Electrodomesticos

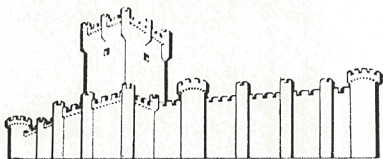


Con el mejor servicio,
con la garantía
de las mejores marcas.

Estamos asociados al grupo de compras más grande
de Castilla, por eso vendemos más barato que nadie.



Muebles Esteban



VILLAFUERTE DE ESGUEVA

PEÑAFIEL



**Muebles,
Muebles Cocina, Sonido, T.V. - T.V. Color,
Electrodomésticos**



**Con el mejor servicio,
con la garantía
de las mejores marcas.**

**Estamos asociados al grupo de compras más grande
de Castilla, por eso vendemos más barato que nadie.**

A Felisa

Invitado a colaborar en este programa de las fiestas de Peñafiel y decidido a hacer un comentario al programa del año pasado, me pareció que el artículo de Felisa Alonso Curiel, titulado «Lejos de los ojos, cerca del corazón», por su sentido y forma merecía comentario aparte.

Felisa, no tengo el gusto de conocerte personalmente (y mucho que me gustaría) y entiendo que lo primero que debo hacer es presentarme a ti: Soy de Quintanilla de Arriba, agricultor por vocación, una profesión que, a pesar de darnos mal trato, me hace relativamente feliz, porque soy un hombre amante de la libertad, y como buen castellano con sentimientos universalistas (no como otros que son ramplones y locales), pero que ama profunda y especialmente a su pueblo y a su región.

Yo, no he tenido la necesidad imperiosa de convertirme en un emigrante, pero cualquier persona con una mínima dosis de comprensión puede entender tu pena por tener que abandonar tu pueblo y convertirte en una emigrante, con lo que esto significa.

¡¡Cómo me emociona tu regreso al pueblo, «un recodo menos, otro menos, otro...»! Así sois las personas que, a pesar vuestro, os fuisteis a engrosar las filas de la «carne emigrada», siendo testimonio de la inhabilitación de tu pueblo subiéndote al tren de las ilusiones humanas. Dices que de pronto te entra un remordimiento de conciencia y un temor de no ser aceptada por los que se «quedaron» y se te niegue el derecho a seguir siendo peñafileense. No, Felisa, no, tu pueblo en particular y toda la región en general, celebramos gratamente vuestro anual y corto tiempo entre nosotros, de la misma manera que nuestro corazón quedaba destrozado con vuestra partida, partida que, tú y nosotros, creíamos sería temporal y transitoria, pero que los expolios y las injusticias de los tiranos de turno prolongan sin pensar que hay personas que, en contra de su voluntad, las han arrancado de su cultura despreciando sus sentimientos.

DISTRIBUIDORES PARA PEÑAFIEL Y ZONA, DE



ALIMENTOS EQUILIBRADOS PARA EL GANADO

Hermanos PLATERO



TRANSPORTES CON BASCULANTES
Y CISTERNAS DE PIENSOS A GRANEL

*

Las Huertas, 22

Teléfonos 88 01 40 - 88 01 30

PEÑAFIEL

Tu ansia de regreso es evidente (y cuando me dirijo a ti me dirijo a todos los que como tú son), pero no olvides que también nosotros anhelamos vuestro regreso definitivo, aunque reconozco que no será tarea fácil, pues somos un pueblo que con visiones quijotescas y universalistas, el pueblo y los políticos descuidamos nuestra región. En España estamos viviendo unos momentos donde de todos intentando arrimar el ascua a su sardina gritan clamando justicia autonómica y nosotros fríos, indiferentes y abúlicos, si no cambiamos, tendremos que comer la sardina cruda.

¡Con cuanto cariño y nostalgia recuerdas las primeras páginas del libro de tu vida! Y cuánto sufres por tus hijos que por ser hijos de emigrantes no serán vascos, ni catalanes, ni castellanos, y que carecen de pertenecer a la pureza de un pueblo. No lo dudes Felisa, lo mismo que tú dices que con cada muerte ajena morimos un poco nosotros mismos, así nosotros nos sentimos un poco emigrantes con nuestros hermanos emigrantes, y cuando vosotros os veis cohartados en vuestras costumbres, en vuestras tradiciones e incluso en vuestro idioma, también a nosotros nos están cohartando; tremendas palabras que tendrían que abrir los cerrados oídos y las negras entrañas de los responsables de aquí, de allá y de más allá.

Yo no entiendo de política ni de economía, pero el sentido común me dice que ha habido un grave error en este sentido, consecuencia de la desordenada ambición de ciertas regiones para centralizar capital y masas, amparados por un Gobierno Central que les conceda privilegios y desgravaciones con la asquerosa resignación de los que tenían y tienen el deber de defendernos políticamente.

En fin, tu artículo, en el que no se encuentra desperdicio, me hace vibrar en lo más íntimo y me llena de inquietud. Me hace vibrar por tus recuerdos y tus añoranzas, que obviamente te salen del corazón y me llena de inquietud tu circunstancia de emigrante, de la que, acaso por nuestra indiferencia regional, todos seamos un poco responsables.

Dices que la nostalgia se agranda a medida que el castillo se empequeñece y que vueltas las cabezas hacia atrás aprovecháis los últimos segundos de contemplar su imagen. No dudes que nuestras melancólicas miradas se encuentran, porque cuando vosotros mirais hacia atrás

Talleres FAMYSA

SERVICIO OFICIAL Y VENTAS:



Landini

Tractores
Equipos



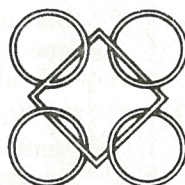
SPERRY



NEW HOLLAND CLAYSON

Avia

TALLERES FAMYSA
VENTA Y SERVICIO · PEÑAFIEL



PERKINS

REPARACION DE TODA CLASE DE VEHICULOS



Ctra. de Valladolid, Km. 55,500

Teléfono 88 02 01

PEÑAFIEL

Neumáticos

Carrión



MICHELIN

Fulda

* NEUMATICOS NUEVOS
Y RECAUCHUTADOS

PIRELLI

* EQUILIBRADO ELECTRONICO

GOOD YEAR

* REPARACIONES EN EL ACTO

José Ramón Prieto Mongil

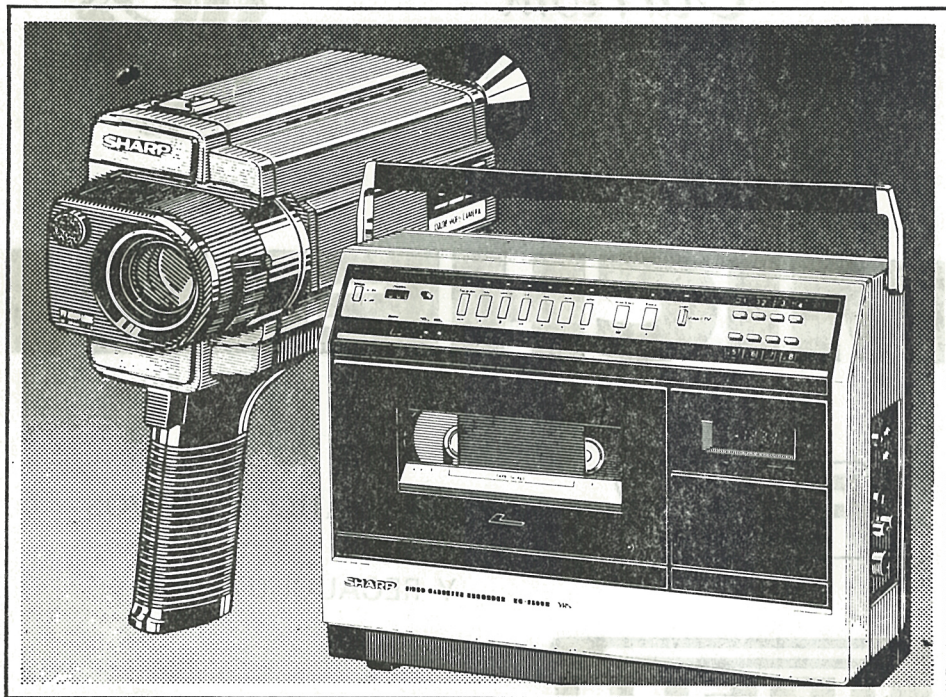
Distribuidor para Peñafiel y Comarca:

Carretera Soria, Km. 57
Teléfono 88 07 37

VIDEO CASSETTE
con microprocesador
Sistema de presión ultrasonido
Sistema de carga frontal
Programador para 7 días
Sintonizador electrónico con 8 canales

PEÑAFIEL

Disfrute la calidad ELBE SHARP



con el Video portatil VC-2300 y la Cámara color XC-30

VIDEO: Sistema VHS.PAL • Sintonizador electrónico
Memorización de un programa en 24 horas • Alimentación
a red, batería de coche y baterías recargables DC •
Sistema para doblaje de audio.

CAMARA: Iluminación mínima: 100 lux. 1,4 Kg. de peso •
Visor reflex • Zoom. Focalización y diafragmas
automáticos • Micrófono incorporado.

TELEVISORES • COMBINADOS • EQUIPOS HI-FI • RADIO CASSETTES

ELBE SHARP

Dominan la imagen y el sonido

ELBE SHARP

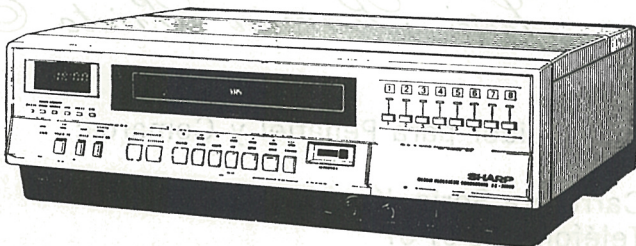
VIDEO CASSETTE
con microprocesador

Selector de presión ultrasensible

Sistema de carga frontal

Programador para 7 días

Sintonizador electrónico con 8 teclas



nosotros miramos vuestra partida. Vuelve Felisa, vuelve, y con tu presencia ven a dar testimonio de tu pena y tu impotente rabia por la ausencia y tu satisfacción por estar entre los tuyos hasta que con tu testimonio, a fuerza de hacer denuncia, hagas comprender la injusticia de que, en contra de tu voluntad, te arrancaron de tu pueblo y tu cultura. Ven y sigue escribiendo hasta que nos conciencias a todos de que tenemos el deber de hacer causa común con vosotros, exigiendo un puesto de trabajo en nuestra tierra, lo más cerca posible del lugar donde nacisteis, crecisteis y arraigasteis; y no digas que tu pueblo te parió ingrata, pues tú no eres enteramente responsable de unas circunstancias que te obligaron a emigrar y que, además, dices que aunque lejos de los ojos le tienes cerca del corazón.

Agosto, 1982.

Semproniano Repiso



Servicio Técnico

Sonido - Radio y Televisión

Alvarez

SERVICIO OFICIAL ELBE-SHARP
Y REPARACIONES EN GENERAL



Taller: Ctra. del Cristo, s/n. - Tel. 88 07 19

PEÑAFIEL



Banco de Castilla

UNICO BANCO REGIONAL
DE CASTILLA-LEON



Deseamos a todos unas felices

Fiestas



Estamos a su disposición en:

General Franco, 34

Teléfono 88 02 03

PEÑAFIEL (Valladolid)

La asistencia social en Peñafiel

El Hospital de la Purísima Concepción y el Hospital de la Santísima Trinidad

Cuando parece que va a convertirse pronto en gozosa realidad la proyectada Residencia de Jubilados de nuestra Villa, puede ser oportuno intentar escribir algo sobre la asistencia social en Peñafiel desde hace cuatrocientos años.

Me sirven de introducción las alusiones a Peñafiel de dos eruditos, cuyas obras se publicaron en fechas separadas por un cuarto de siglo.

El primero, Rodrigo Méndez Silva, publicó en Madrid, en 1645, su «Población general de España, sus trofeos, blasones, conquistas heroicas, descripciones agradables...», obra que reúne las cosas más diversas, útiles y curiosas. En ella dice, al hablar de Peñafiel, que está «habitada de 700 vecinos, mucha nobleza, dividida en cuatro parroquias, dos conventos de frailes, uno de monjas, tres ermitas, *dos hospitales*... Gobiérnanla corregidor, alcaldes ordinarios y regidores...»

El otro, Luis Moreri, eclesiástico francés, publicó su «Grand dictionnaire historique» en Lyon, en 1674, traducido al español en 1753. En él se afirma de Peñafiel que «por los años de 1670 la habitaban 700 vecinos. Hoy está deteriorada, tiene mucha pobreza y cuenta cuatro parroquias, dos conventos de frailes, uno de monjas y *dos hospitales*».

Esta segunda cita textual, que parece referirse al año de la edición española de la obra (1753), nos presenta una población que ha decaído vertiginosamente en la primera mitad del siglo XVIII, pero que conserva —y esto es lo que nos interesa—, además de los tres conventos, los dos hospitales.

Estos dos hospitales, en principio, «establecimientos en que se curan enfermos, por lo general pobres», y no asilos permanentes de ancianos, se llamaban, respectivamente, «Hospital de la Concepción de Nuestra Señora» y «Hospital de la Santísima Trinidad», habiendo llegado el segundo a nuestros días con el mismo nombre. Los documentos referentes a ellos que cito a continuación, si no advierto otra cosa, se custodian en la Secretaría de nuestro Ayuntamiento.

La noticia más antigua sobre el primero de los hospitales aparece en la renovación, en 1674, de una escritura de censo a favor del «Hospital de la Concepción de Nuestra Señora de esta Villa de Peñafiel», otorgada por Martín de la Fuente, vecino de la Villa de Molpeceres, ante el escribano Francisco Rodríguez el 15 de septiembre de 1572. Pero el documento original más completo e interesante se remonta a 1584, y es una escritura de censo, otorgada por Pedro Melero de Saldaña, vecino de la Villa de Peñafiel, a favor «del Hospital de la Limpia Concepción de Nuestra Señora de la Villa de Peñafiel», ante el escribano público Francisco Rodríguez, el 13 de septiembre de 1584.

Paleográficamente, está escrito en bien caligrafiada letra cortesana, excepto las líneas que cierran el documento, en que el escribano da fe del acto jurídico, que están escritas en letra procesal. Los sucesivos documentos, en que se redime par-

A S A D O S C A N O

LECHAZO TIPICO DE PEÑAFIEL

General Franco, 24

Teléfono 88 08 03

P E Ñ A F I E L

Javier García

— FERRETERIA —

- PERSIANAS
- ARTICULOS DE PESCA
- MATERIAL ELECTRICO

General Franco, 5

Teléfono 88 00 07

P E Ñ A F I E L

Electrónica

JUANJO

T.V. COLOR E INSTALACIONES B.T.

Don Juan Manuel, 39

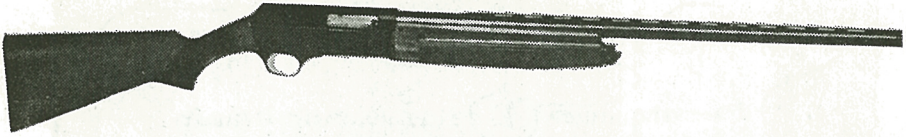
Teléfono 88 02 70

P E Ñ A F I E L

Se **P**anquianos **D**ista Publicaescr. y tiasy
 nacia y n pusion de censo a lre dema pautar vicien
 como yo pedio meter de sal diana de car y dela villa de pena fiel
 de ocos pconozco porcos tacaria que por m pemonbre demis sed
 por hie de los y sucesores presentes y porbeni me obligo por m
 persona y bienes muebles y nra pesa yudos e pndar e pagar con
 efecto ilos potal de la villa de n de pcon de nra señoria de la
 dha villa de pena fiel que del dho censo como duquedos una
 pcond de viana m mior yal m dno q ues e hura del
 dho hospital paguentsu padre obire y por el dho hospital la
 a va de auer e n qual que munda con b iens q auer mill y
 cientos por sena y vientos maravedis y medio de censo de p m
 e nca de un ano p perpetua mente para sien p m mas los dho
 dho mill y duacentos por sena y nra maravedis y medio
 de censo e n cada un año son por nra con de que por compra de
 los resau de Juan goncalz clero go m y m sone del dho
 hospital diez por to mill maravedis que a nra con de censo de
 mill maravedis el millaz con p m e alap m a nra de nra
 de los quales dho diez por to mill maravedis medio por m
 tento y pagado de nra con de a m b o l e n t a d p o r q u a n t o s o n a
 e n n r a l m e n t e y c o n t e f e c t o e n p r e s e n c i a d e l s e n o r d o
 tes nros de ora tanta e n v f r a n c o s e r o d u q u e e r e u n d o
 o u b l i c o d o y f e e q u e e n m y o t e s e n c i a d e l o s t e n e s s e n o
 dho hospital con lo i dho pago pel dho pedio meter de sal diana
 r u s e i u o l o s d h o d i e z y o s m i l m a r a v e d i s e n m e a t e s d e
 v e l a t a d e a q u a t i o v d e a s y o y d e a d o s p e l p u e d h o s o r p e d i
 e u o a r t e y p o d e r y d e l l o s s e d o p o r c a n y n r o y a n e f e s o p p a d e
 d e a s u b s t u n t a v a m a y o a l u n d a m i e n t o t i e n e n a d e a s e
 c i o n a c a n o n a m e r a t a v e c i n a d e d o s o l o y m a l e n r a t i o n
 y l a s o t a s e p e r y d e r e y o s q u e s o b i e r e c a o h a b i a n c o m u n
 e l l a s s e c o n t i e n e y p o n g o p l a t o h a f a d o r e p a g a r l o s d h o
 m i l l y d u a c e n t o s y o i e n t a p a n a m a r a v e d i s y m e d o d e l d h o
 c e n s o p e r p e t u o e n c a d e n a n d o p o r a s i e n p e r a m a s l a r a

Escritura de censo otorgada por Pedro Melero de Saldaña a favor del Hospital de la Concepción de Nuestra Señora de Peñafiel el 13 de septiembre de 1584

¡¡CAZADORES!!



Armería ENRIQUE

- Os brinda la oportunidad de asesoraros sobre el arma idónea de caza u otro deporte.
- Disponemos de gran surtido.
- Le financiamos su compra hasta 36 meses.
- Facilitamos documentación sobre licencia, permiso de armas y seguros.



PEÑAFIEL

AVES Y CAZA

Ana Fernanda



Pollos Asados - Embutidos

L

cialmente y se renueva el censo, se redactaron en letra bastarda itálica, letra cursiva y letra bastarda evolucionada, hasta llegar a las formas caligráficas modernas.

El Hospital es fundación del Excelentísimo Duque de Osuna y Conde de Ureña, que en este año lo era don Juan Téllez Girón de Guzmán, segundo Duque de Osuna. Es curioso que, ni en éste ni en los otros documentos, aparezca el título de Marqués de Peñafiel, que, según los estudios de don Fortunato Escribano, tenían los duques de Osuna desde 1568, por concesión de Felipe II.

Administraba el Hospital un clérigo mayordomo, Juan González, de quien recibe el censatario Pedro Melero de Saldaña dieciocho mil maravedís «en reales de plata de a cuatro y de a ocho y de a dos», por los que pagará un interés anual de mil doscientos ochenta y cinco maravedís y medio (el 7,14 %) el 13 de septiembre de cada año, aportando como garantía todos sus bienes muebles, raíces y semovientes «y especial y señaladamente y por especial y expresa hipoteca y señalado fundamento de censo sobre unas casas que yo poseo y en que al presente vivo en esta dicha Villa de Peñafiel a do dicen la Pedraxa... y sobre una tierra de pan llevar que yo tengo y poseo a do dicen los Vallejos, término y jurisdicción de la dicha Villa de Peñafiel...»

En la escritura de renovación de este censo, fechada el dos de marzo de 1648, se precisa que la casa hipotecada está «en esta Villa en la parroquia de Nuestra Señora de Media Villa a do dicen la Pedraxa», y que además es colindante del mismo Hospital.

En la siguiente escritura de renovación del censo, de 23 de febrero de 1674, se afirma que la casa «está en la calle de la Pedraja (ya escrita con jota) de esta Villa, surco casas del dicho Hospital y Pedro González, sastre vecino de esta Villa».

En el documento fechado el 9 de octubre de 1713, se reconoce el censo a favor del «Hospital de la Purísima Concepción de esta Villa de que es Patrono el Excelentísimo Señor Duque de Osma...» Recordamos que el Papa Clemente XI, en 1708, había declarado fiesta de precepto para toda la Iglesia la de la Purísima Concepción, celebrada el 8 de diciembre. También se habla en el documento de «administradores» del Hospital, en lugar de mayordomo.

El 13 de septiembre de 1808 el Administrador «del Hospital titulado del Duque» reclama el pago de los réditos de este censo a Manuel de la Fuente, pues era «indispensable la cobranza de dicho rédito para socorro de los enfermos», y así lo ordena el Sr. Licenciado don Alonso de la Puente, Alcalde Ordinario en esta Villa de Peñafiel. Refleja claramente el documento que los Girones han perdido ya el señorío de nuestra Villa.

Finalmente, en escritura de censo del 12 de abril de 1848, se describe la finca hipotecada como «una casa en esta población, calle de la Pedraja, confinante con la que pertenece al Hospital de la Purísima Concepción de esta Villa, Titulado del Duque» y señalada con el número 17.

En otra escritura distinta de censo a favor del hospital de la Concepción, fechada el 12 de mayo de 1749, se dice que «es Patrono único el Excelentísimo Señor Duque de Usuna y sus Compatronos los Muy Reverendos Padres Prior del Real Convento de San Juan y San Pablo, de la Orden de Predicadores, y Guardián del de Nuestro Padre San Francisco, y los Señores don Jerónimo Alvarez, Juez de Apelaciones, que tanto habrían hecho en otros aspectos asistenciales en Peñafiel, se incorporaban ahora a la administración de este Hospital.

Hostal P I L I

HABITACIONES CON BAÑO

DIRECCION: *Hermanos Garcia Muñoz*

Ctra. Valladolid - Soria, km. 55,400

Teléfono 88 08 67

PEÑAFIEL

Gaudencia Núñez Núñez

FERRETERIA - MENAJE DE COCINA - MUEBLES

ARTICULOS DE REGALO Y ELECTRICOS



Juan Martín "El Empecinado", 2

Teléfono 88 01 36

PEÑAFIEL

TINTORERIA Y SUPERLIMPIEZA EN SECO

" EL SOL "

Se limpia toda clase de prendas, alfombras y ante



ENTREGA EN EL DIA



Calvario, 12 (Frente Grupo Escolar)

Teléfono 88 02 32

PEÑAFIEL

Los textos documentales anteriores nos permiten afirmar la existencia en Peñafiel del Hospital de la Concepción desde la segunda mitad del siglo XVI hasta mediados del siglo XIX (en que se agregaron sus rentas al Hospital de la Santísima Trinidad), como fundación muy probable del primer Duque de Osuna, don Pedro Girón de la Cueva, que aportaría el capital inicial con cuyos intereses subsistiría el establecimiento, intereses logrados prestando dinero a particulares mediante el sistema de escrituras de censo a favor del Hospital.

En el establecimiento, como hemos dicho ya, se atendía a los enfermos, generalmente pobres, y no se trataba, por tanto, de un asilo permanente de ancianos.

La ubicación del edificio en la calle de la Pedraja (actualmente de Queipo de Llano), a la que se abren las transversales calles de las Tercias, Panera del Estudio y Salvador, aparece clara en los documentos. Sin embargo, la inexistencia de restos materiales y la natural renovación de las viviendas de dicha calle (cosa que puede haber ocurrido cada cien años), con el consiguiente cambio de su numeración, hacen difícil precisar el emplazamiento exacto sin una investigación más detenida. La inclusión del Hospital en la parroquia de Santa María y el hacerlo colindante de la casa número 17, permiten suponer que el edificio estaría no lejos de la entrada de la calle, viniendo desde el puente.

La denominación del Hospital habla bien a las claras de la devoción mariana de los españoles de los siglos áureos, sobre todo a este misterio de la Inmaculada Concepción de María, siglos antes de que fuera definido como verdad dogmática. El cuarto voto de los caballeros de Alcántara era «profesar y defender el purísimo misterio de la Concepción de Nuestra Señora», y el Consejo de Castilla, al emitir sentencia, hacía juramento solemne de propagar y defender siempre la doctrina de la Concepción Inmaculada.

Del otro Hospital, del de la Santísima Trinidad, la más antigua fuente documental que conozco es la referencia a la escritura de censo otorgada por Santiago de la Fuente a favor del Hospital de la Santísima Trinidad el 2 de marzo de 1717.

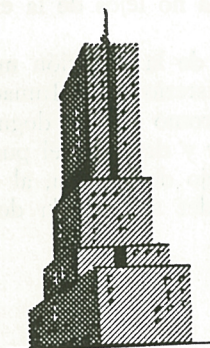
El 17 de marzo de 1763 Mateo González y Manuela Curiel otorgan escritura de censo a favor del «Hospital de la Santísima Trinidad, y de la Fundación principal de Hospitalero y boticas», sobre una casa de la calle de las Tercias. El cargo de hospitalero o enfermero seguiría hasta 1935, año en que fue suprimido.

Otra escritura de censo del 19 de mayo de 1763 fue otorgada por Juan de Cuéllar e Isabel González a fevor «de la agregación de camas que al Hospital de la Santísima Trinidad de la Villa hizo don Gregorio Velaste y de los patronos y adminostrador», sobre «una casa en la parroquia de la Pintada de esta Villa y un majuelo en Carrascal».

Ya en el siglo XIX, en el documento suscrito el 9 de febrero de 1803, figuran los dos Alcaldes Ordinarios y los Abades de las Cofradías de San Sebastián y de la Santísima Trinidad como «Patronos que somos por nuestros respectivos empleos del Hospital de la Santísima Trinidad...» Se habla luego en el documento de una casa en las Cantarías del Mercado, con un horno de alfarero.

CONSTRUCCIONES

del Duratón, s. a.



DERRIBOS

**Trabajos de
Retroexcavación**



Tetéfono 89 20 41

Canalejas de Peñafiel

El 27 de septiembre de 1806, una mujer, Isabel Díez, como «Administradora del Hospital de la Santísima Trinidad de esta Villa...», apremió a Jacinto Fernández el reconocimiento de censo y pago de réditos «ante don Luis Daza, Alcalde Ordinario en esta Villa de Peñafiel».

De 1841, 1848, 1850 y 1851 hay escrituras de vecinos reconociendo censos a favor del Hospital. En una de ellas, la de 1848, se hace referencia a la «Fundación que hizo doña Alfonso del Val a favor del Hospital de la Santísima Trinidad de esta Villa», quizá la más importante de todas las fundaciones, de ahí que se diga después «Hospital titulado de doña Alfonso del Val», pero carezco de datos concretos sobre ella.

Por informe que emite el Alcalde-Patrono don Domingo Burgueño el 30 de abril de 1886, sabemos que en este año «hay en el Hospital dos pobres hijos. Enfermos temporales, 5 ó 6, sin contar transeúntes y heridos a mano airada». Recibe una aportación municipal de 72 céntimos y medio diarios por enfermo y otros 50 céntimos por ropa, cacharos y combustibles. Vemos que ya el establecimiento tiene el carácter mixto de hospital-asilo. A continuación se describe el edificio donde el Hospital está establecido (que es el actual), que «quedaría bien con una reparación».

Antes de pasar adelante, no puedo silenciar el nombre de don Antonio Mínguez, nacido en Peñafiel en 1824, pues, al margen de esta obra asistencial que venimos estudiando, instituyó una Fundación que lleva su nombre a favor de los pobres de la Villa. Lástima que la placa que aparecía en la casa donde nació, dedicada en su día por el Ayuntamiento, no haya vuelto a ser colocada cuando se reedificó la casa hace poco tiempo.

En síntesis, podemos afirmar que el Hospital de la Santísima Trinidad de Peñafiel existe, por lo menos, desde los primeros años del siglo XVII. Su origen puede relacionarse con la Cofradía de la Santísima Trinidad que le da nombre (de la que según mis informes no queda ningún libro en el archivo parroquial), la de San Sebastián y quizá otras cofradías, habiendo sido potenciado además por acumulación de sucesivas fundaciones (unas más humildes, «para sostenimiento de una cama»; otras más importantes, como la de doña Alfonso del Val) y las aportaciones del Ayuntamiento de Peñafiel, cuyo Alcalde sería hasta hoy su Patrono.

Digamos ahora algo de la historia más reciente de este Hospital, que ya está bien documentada. El año 1886 es decisivo para la vida futura del establecimiento. En este año llegan las primeras cinco Hermanas de la Caridad de Santa Ana para hacerse cargo del Hospital y se constituye en Peñafiel la Junta Municipal de Beneficencia.

Según los datos extractados de los libros de las Fundaciones de la Congregación de Hermanas de la Caridad de Santa Ana, archivados en la Casa General de Zaragoza —que se me han facilitado amablemente por las Hermanas—, «consciente el Ayuntamiento de la Villa de Peñafiel, Diócesis de Palencia, provincia de Valladolid, de que los enfermos que en el Hospital de la misma se albergaban estarían mejor asistidos si se encargaban a una comunidad religiosa dedicada a la virtud de la Caridad, trataron de poner en práctica los medios de establecerla, y poniéndose en contacto con los Superiores de este Instituto, Don Mariano Supervía, Director Espiritual de la Congregación, y la Reverenda Madre Dolores Marín, Superiora General, quedaron arregladas las bases».

El Instituto de Hermanas de la Caridad de Santa Ana había sido fundado en 1804 en Zaragoza por la Madre María Rafols (el bicentenario de cuyo nacimiento se celebró el pasado año 1981), y desde su creación las nuevas religiosas se dis-



MATADEROS INDUSTRIALES CASTELLANOS, S. L.



MATADERO DE CONEJOS

de

ARANDA DE DUERO

(Burgos)

Felices Fiestas



(Próxima Apertura)

Polígono Industrial Allende Duero - Parcela 81 - Teléfono 50 50 51



Puerta principal de entrada al Hospital de la Santísima Trinidad. Sobre ella aparece la fecha, 1887, en que se terminaron las obras que dieron al edificio la estructura actual

Cerámica de Peñafiel, s. a.

«CERPESA»



Carretera Valladolid - Soria, km. 54
Teléfono 88 02 04

PEÑAFIEL

Exclusiva de Distribución y Representaciones

Luis de Fuente Cano

SKOL - SCHWEPES - Leche BEYENA y LAUKI
Vinos de CARIÑENA, VILLAR y de la Ribera del Duero
FUENTESPINA



Plaza de los Comuneros, 2

PEÑAFIEL

Tel. 88207244

«El día 10 de junio de 1886 salieron de Zaragoza las cinco Hermanas que habían de encargarse del Hospital y de una escuela de párvulos, acompañadas de los citados Superiores».

«El recibimiento de las Hermanas fue extraordinario, ya que el pueblo en masa las esperaba con ilusión. Al día siguiente, después de la función religiosa, tomaron posesión del Hospital y de la escuela de párvulos. Quedó como Superiora la Hermana Clara Núñez».

«El Ayuntamiento retribuía a las Hermanas por la asistencia a los enfermos y pagaba los gastos de material pedagógico de la escuela de párvulos. Además proporcionaba a las Hermanas médico y medicinas».

Pronto la Comunidad alquiló una casa para este segundo ministerio, por ser insuficiente el mismo edificio para albergar el Hospital y la escuela, casa que al correr de los años reformó y amplió hasta independizarla totalmente, existiendo así desde el 25 de septiembre de 1963 dos Comunidades de Hermanas, la del Hospital y la del Colegio.

En el mismo archivo de la Congregación en Zaragoza se conserva un álbum de firmas que el pueblo de Peñafiel dedicó a las Hermanas de la Caridad de Santa Ana «en agradecimiento a su valioso y generoso comportamiento durante la epidemia gripal que invadió a este pueblo durante los últimos días de septiembre, todo el mes de octubre y parte de noviembre de 1918».

EL «LIBRO DE ACUERDOS DE LA JUNTA DE BENEFICENCIA» se abre con el «Acta de nombramiento de la Junta de Beneficencia nombrada por el Ayuntamiento en Sesión celebrada por éste en fecha veinte y dos de Diciembre próximo pasado» (1886). A continuación se distribuyen así los cargos: «En la Villa de Peñafiel, a dos días del mes de enero de 1887, reunidos los individuos que componen la Junta de Beneficencia en el local destinado a ella, que es el Hospital de la Santísima Trinidad de esta Villa, con el fin de nombrar y designar los cargos que ha de desempeñar cada uno de los individuos: Vicepresidente Don Antonio Tobar Alvarez, cura de Santa María la Mayor, parroquia de esta Villa. A don Cayetano Aguirre Martín, primer Teniente de Alcalde, Tesorero, a don Pedro Bayón, concejal, contador o Interventor, a don Indefonso Barroso Mínguez, Procurador y vecino de esta Villa, Secretario de dicha Junta». El Presidente nato de la Junta es el Alcalde (entonces don Domingo Burgueño), como veremos en seguida.

Se encomienda a la Junta el cuidado, inspección y dirección del establecimiento, teniendo que rendir cuentas trimestralmente al Ayuntamiento.

Del acta del 8 de enero de 1887, extractamos los siguientes puntos: «1.º Que teniendo terminadas las obras del Hospital, deseaba hacer entrega el contratista Cipriano Zarza». Estas obras son las que estimaba necesarias el alcalde Domingo Burgueño en abril del año anterior. «2.º Que estando arruinada parte de las tapias del corral del Hospital, era o no necesario levantarlas, y que caso de acordar que sí, ver el medio más conveniente y económico para realizarlo. 3.º Se facilitó a la Junta una lista de réditos de los censos por cobrar. 4.º Se habla de un pobre y enfermo llamado «Plata», que ingresó en el Establecimiento por orden de la Superiora de las Hermanas de la Caridad, por llegar a hora intempestiva, por cuyo razón no pudo ponerlo en conocimiento de la Junta».

El 29 de enero de 1887 preside la Junta el Alcalde, como Presidente nato, don Domingo Burgueño.

Auto - Escuela

"García Ruiz,,

Director - Propietario:

PASCUAL GARCIA RUIZ



- Clases teórico-prácticas para la obtención de permiso de conducción, a cargo de profesores titulados
- Pista de aprendizaje cerrada
- Aula especial para clases teóricas
- Trasladamos a los alumnos desde su domicilio a la Auto-Escuela
- Información sobre el Permiso C



José A. Girón de Velasco, 32

Teléfono 88 09 63

PEÑAFIEL

El 5 de febrero de 1887 se requiere al contratista de las obras Cipriano Zarza y al perito práctico Bernabé Olmos (bisabuelo mío), Maestro Director de dicha obra, que se presenten ante el Maestro de Obras don Conuto Capdevila para hacer entrega de las obras, observando si están hechas conforme al plano y condiciones.

Estas obras dan al Hospital la estructura actual, figurando el año en que se terminaron (1887) sobre la puerta principal del edificio.

El 9 de julio de 1887 preside la Junta el Alcalde don Saturnino Alvarez Lubiano, y el 3 de septiembre del mismo año se acuerdan obras de reformas interiores del portal y de la capilla, y poco después, el 30 de noviembre, otras en la escalera, pasillos y habitaciones del entresuelo.

El 13 de enero de 1888, a las 10 de la mañana, se bendice la capilla. Lo hace el entonces párroco de San Miguel por autorización del Obispo de Palencia.

El 23 de abril de 1889 se provee la plaza de enfermero, que estaba vacante, con la obligación además de tocar a queda, todo por 200 pesetas anuales.

El 11 de enero de 1890 se señala que viven en el Hospital siete Hermanas. El establecimiento va convirtiéndose en asilo, y la Junta quiere frenar el proceso, por lo que el 19 de febrero de 1896 acuerda, «por haberse producido el ingreso de ancianos pobres (no enfermos), que el fin principal del Establecimiento era la asistencia de enfermos pobres», por lo que se limita a seis plazas el número de ancianos, que podrían ser disfrutadas exclusivamente por mujeres y, en circunstancias extraordinarias, se podrían admitir hasta dos hombres.

Desde el 20 de octubre de 1910, las reuniones de la Junta se celebran en el Salón de Sesiones del Ayuntamiento.

El 1 de julio de 1920 se nombra nuevo enfermero «por la avanzada edad y falta de vista del anterior». Ocho años después soplaban malos vientos económicos para el Hospital. El 4 de mayo de 1928 se acuerda gestionar del Sr. Presidente de la Cruz Roja de esta Villa «dé la mitad del producto de la rifa que llevará a efecto en la próxima Feria de la Ascensión, por la precaria situación económica por que atraviesa el Hospital».

No debió ingresarse mucho dinero por este medio, pues el 30 de junio de 1928 «para remediar la mala situación económica se acordó salir a postular a domicilio para el Hospital». El 11 de diciembre del mismo año la Junta pide al Ayuntamiento una subvención anual de 4.000 pesetas, e intenta (vemos que no les faltaba imaginación) que «las Hermanas atendieran a los enfermos en visita domiciliaria, previo pago de éstos».

El 25 de febrero de 1931 la Diputación provincial (a petición de la Junta de Beneficencia) subvenciona seis plazas (de las ocho pedidas) diarias a una peseta veinticinco céntimos por cada ocupada y sesenta pesetas anuales por plaza.

El 8 de febrero de 1933 se requiere a los censatarios para que paguen y renueven o rediman los censos.

El 17 de enero de 1935 se adjudican las obras de instalación de agua y alcantarillado. Se suprime el empleo de enfermero, que se sustituye por una mujer, Angela Bermejo, que ayudará a las Hermanas a cambio de casa-vivienda.

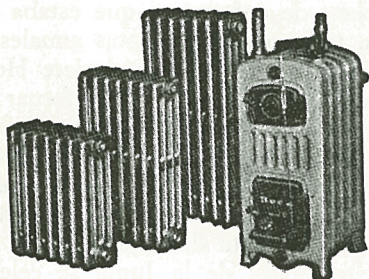
El 9 de septiembre de 1936 se hace entrega al Hospital de los efectos de la disuelta sociedad de recreo «Círculo Artístico».

El Libro de Actas de la Junta de Beneficencia termina el 16 de noviembre de 1945.

Desde entonces acá se ha mejorado todo lo posible el Hospital, que funciona

FONTANERIA

DE LOS RIOS



Calefacciones por

Radiador y Suelo Térmico

Electrodomésticos **BALAY**

Muebles de cocina **YANI**

Empecinado, 8

Teléfono 88 03 83

CARPINTERIA METALICA DE ALUMINIO

DE LOS RIOS

PUERTAS PLEGABLES

TRABAJOS EN GENERAL

★

Ctra. de Soria, s/n. (frente gasolinera)

Tel. 88 03 83

PEÑAFIEL

como Patronato, presidido por el Alcalde de Peñafiel, y recibe ayudas de la Diputación Provincial, que también dotó al edificio del servicio de calefacción central en 1971.

La Madre Rita Ramos, con aportaciones de los vecinos de la Villa, añadió al edificio un pequeño pabellón con cuatro habitaciones individuales, con lo que el número de plazas disponibles se eleva ahora a veintiocho, para ancianos de ambos sexos en régimen de asilo.

Los hundimientos producidos periódicamente en los últimos años por las roturas de la tubería general de agua potable, al ceder el terreno que gravitaba sobre la antigua «Bodega Alta», pusieron a prueba la firmeza de la Madre María Martínez, que tuvo que acometer las obras de cerramiento del patio y renovación de la cubierta del edificio, y además dispuso un comedor e independizó en lo posible a los ancianos de las dos salas comunes, obras financiadas en su mayor parte con donativos recibidos por ella.

La gran obra de caridad de estas religiosas de Santa Ana desde su llegada a Peñafiel hasta hoy, rodeando de atenciones a los ancianos y enfermos en todas sus necesidades, tanto espirituales como materiales, sólo puede en parte ser recompensada por el cariño que sentimos por ellas todos los peñafilenses.

Hoy, que las vocaciones religiosas no abundan, debemos pedir a Dios que conceda a las seis Hermanas que atienden el Hospital muchos años de vida y mucha paciencia para llevar adelante su benéfica obra.

José María Díez Asensio

Daniel Salazar

Carpintería metálica y de aluminio

TALLER

DE SOLDADURA

★

Bazar LAFUENTE

* MENAJE DE COCINA

* VAJILLAS

* CRISTALERIAS

* LAMPARAS

* SOUVENIRS

———— DROGUERIA ————

Teléfono 88 00 83
General Franco, 9

PEÑAFIEL

DECORACIONES

D E L P O Z O

— ARTICULOS DE REGALO

— DECORACION

Instalamos con garantía:

— PARQUETS

— PAPELES

— MOQUETAS, ETC.

ACUCHILLADO Y BARNIZADO DE PISOS DE MADERA

Teléfono 88 07 81
Girón de Velasco, 28

PEÑAFIEL

MANUEL DEL POZO DE LA FUENTE

Les desea ¡FELICES FIESTAS!

La Comisión de Festejos en colaboración con el Ayuntamiento de esta Villa, continuando la tradición, tiene acordado celebrar las fiestas de Nuestra Señora y San Roque, durante los días 7 al 17 de agosto, previa autorización reglamentaria y consujección al siguiente

Programa

MANOLO PEÑA

- DIA 7.** A las 11 de la noche, 3.^a Gran Gala de Exaltación del Folklore de Castilla y León, en el patio del Castillo de la Villa.
- DIA 8.** "XVIII Gran Premio Ciclista", para aficionados, especial 1.^a y 2.^a categoría, de carácter nacional, salida a las 10 de la mañana y llegada al Castillo a las 13,30.
- DIA 9.** A las 7 de la tarde, en la Casa Consistorial de la Plaza del Coso, por el Ayuntamiento y Comisión de Festejos, visita a la exposición de pintura del artista Sr. Carrascal Platero, abierta desde el día 1.
- DIA 10.** Concurso de pintura infantil, de 6 a 14 años, patrocinado por la Casa Seat, a las 7,30 de la tarde, en el Parque de la Judería.
- DIA 11.** En el Polideportivo Municipal, a las 7,30 de la tarde, Semifinal del Campeonato de Pelota a "Pala".
- DIA 12.** En la Plaza de España, y a las 6,30 de la tarde, Títeres "Grupo de Marionetas Arlequín" y el ilusionista Baldo.
A las 7,30 de la tarde, Final de la competición de Pelota a "Pala".
- DIA 13.** A las 8,30 de la tarde, Marathon popular para diversas categorías.
- DIA 14.** A las 12 de la mañana, desfile de tamborés y cornetas de la Banda Juvenil de Peñafiel, seguida de gigantes y cabezudos.
A las 13,30, pasacalles por la Banda Municipal de Música, dirigida por el maestro Sr. Barruso.
A las 2 de la tarde, en la Plaza de España, actuación del Grupo de Danzas "San Roque".
A las 5,30 de la tarde, y en la Plaza del Coso, desencajonamiento de las reses que han de ser lidiadas durante las fiestas.
- A las 10 de la noche, inauguración de la iluminación de fiestas, a cargo de la Casa Romero, de Pontevedra.

A las 11 de la noche, gran baile-verbena en la Plaza de España, en la que actuará la orquesta "Los Diamantes".

DIA 15. A las 9,30 de la mañana, tradicional y típico encierro.

A las 11,30, función religiosa en honor de Nuestra Señora en la Iglesia de San Miguel.

De 5 a 6,30 de la tarde, pasacalles "El Chúndara".

A las 6,30 de la tarde, en la Plaza del Coso, gran novillada, en la que serán lidiados, banderilleados y muertos a estoque, dos seleccionados novillos de la ganadería de los Hermanos Caminero, de Carrión de los Condes, por el diestro

LUIS-MIGUEL ZAPICO (Leonés)

acompañado de su correspondiente cuadrilla de banderilleros y sobresaliente. Seguidamente, y por el mismo diestro, se lidiarán otros dos novillos.

A las 11 de la noche, en la Plaza de España, baile-verbena con la actuación de la orquesta "Los Dueros".

DIA 16. A las 9.30 de la mañana, tradicional y típico encierro.

A las 11.30, función religiosa en la Iglesia Parroquial de San Miguel, en honor del Glorioso San Roque.

A las 6,30 de la tarde, fenomenal novillada en la que serán lidiados dos escogidos novillos para el famoso diestro sevillano

MANOLO PEÑA

acompañado de su correspondiente cuadrilla de banderilleros y sobresalientes.

A continuación, y en lidia ordinaria, serán torcados otros dos novillos por el mismo diestro.

A las 11 de la noche, gran baile-verbena en la Plaza de España, en la que actuará la orquesta del día anterior.

DIA 17. A las 9,30 de la mañana, tradicional y típico encierro.

A las 12, en el Parque del Teniente Murube, competiciones deportivas y concurso de "Castillos en la Arena".

A las 6,30 de la tarde, gran acontecimiento del rejoneo, en el que se lidiarán tres magníficos novillos-toros por las dos grandes amazonas

1 para MARIA JOSE 1

1 para CARMENCITA DORADO 1

y un tercero será lidiado por ambas al alimón.

A continuación, se lidiarán dos novillos de la ganadería de los días anteriores.

Todos ellos acompañados de sus correspondientes cuadrillas.

A las 10,30 de la noche, fuegos artificiales y acuáticos en el Parque del Teniente Murube.

A las 11, en la Plaza de España, gran baile-verbena a cargo de la orquesta "Los Diamantes".

Peñañiel, agosto de 1982.

V.º B.º:

EL ALCALDE,
Santos Martín

LA COMISION DE FESTEJOS

Charla con la Comisión de Festejos

Una vez más estamos en fiestas. Unas fiestas que cuando se está en ellas no parece que hayan necesitado muchos preparativos. Para conocer mejor qué gestiones realiza la Comisión de Festejos que todos los años se elige por el pueblo y es la encargada de confeccionar el programa, he dialogado con sus componentes tras una de sus reuniones, concretamente la del día 19 de julio y ya al filo de las doce de la noche.



La Comisión de este año la componen los siguientes: En representación del Ayuntamiento: Alfonso García Muñoz (Presidente) y Pablo Lerma Martín. Vocales elegidos por los distintos gremios de la Villa: Alberto Cilleruelo Liaño, Mariano de Dios Bonis, Adolfo Alanso de Dios, Adolfo de la Fuente Alonso, Alberto de Frutos Bonis, Ramón Calvo Arranz, Tomás Arranz Sanz, José María Aguado Bombín, Andrés Ruiz Redondo, Enrique Cano Alonso, Mariano Arranz Arenales, Federico Curiel Arranz y Mariano Bocos Cano.

—¿Cuándo se constituyó esta Comisión?

—En Mayo ya celebramos la primera reunión.

—¿Muchas reuniones?

—Existen muchas gestiones que realizar y todo requiere tiempo y dedicación, por lo que nos hemos reunido un día por semana, aunque ha existido alguna que hemos tenido dos.

—¿Está ya elaborado el programa de este año?

HOSTAL CHICOPA

— GRAN BARRA

— ESMERADO SERVICIO

Plaza España, 2
Teléfono 88 07 82

PEÑAFIEL

FOTOGRAFIAS L l o n y k a

●
COLOR y B. N.
ENTREGA INMEDIATA
TRABAJOS A DOMICILIO

- Reportajes
- Bodas
- Banquetes
- Bautizos
- Comuniones

Estudio, 11

Teléfono 88 09 25

PEÑAFIEL

FOTOGRAFIAS

M A R T I N

●
TRABAJOS EN COLOR

REPORTAJES - BANQUETES - BODAS

COMUNIONES - BAUTIZOS

Diego de San Pedro, 3

Teléfono 88 09 33

PEÑAFIEL

—Prácticamente puede decirse que sí. Tenemos los toros ya comprados que es el tema más delicado. Este año la Comisión se ha preocupado al máximo de este tema y se han visitado varias ganaderías; hemos elegido buen ganado y estamos satisfechos de los precios; también están contratadas las orquestas y demás actos, aunque se está pendiente de algunos detalles para celebrar el III Festival Musical Castellano y poder imprimir ya el programa.

—¿Qué novedades existen para este año?

—Además de los espectáculos ya tradicionales, este año se piensa hacer concursos de pintura para niños en edad escolar; otra verbena el día trece que sería patrocinada por una casa comercial, ordenación del tráfico durante los días de fiesta...

—¿A cuanto asciende el presupuesto de estas fiestas?

—Se eleva a los tres millones de pesetas.

—¿Cómo se financia esta ya notable cantidad?

—El Ayuntamiento casi aporta la mitad, ya que en su presupuesto anual tiene esa cantidad asignada; el resto, se consigue a base de aportaciones de vecinos, industria, comercio y otras de hijos de aquí que se encuentran fuera y también colaboran, así como algún simpatizante que se encuentra en la villa, todo ello voluntariamente.

—¿Se quita o se cambia el famoso «Chundará»?

—Nosotros no vamos a quitar una costumbre tan arraigada ya a Peñafiel y que a todos gusta. Lo que sí está dispuesta esta Comisión, es que si a la hora prevista de la corrida no se ha llegado a la Plaza del Coso, la banda dejará de tocar y se irá a la Plaza para comenzar la novillada. Por esto, queremos hacer una llamada a la juventud y de una manera especial a la de Peñafiel, para que colabore en este simpático espectáculo y no genere en lo que se entiende por «desmadre».

—¿Seguirán esas ya populares verbenas?

—De todos es conocido el éxito que éstas tienen, por lo que también las tendremos este año. Ya están contratadas dos orquestas que actuarán dos días cada una.

—¿Queréis añadir alguna cosa?

—Aprovechando este medio, en principio queremos decir que esta Comisión ha trabajado todo cuanto ha podido porque el programa de fiestas sea lo mejor posible. Ahora, nosotros solamente solicitamos la colaboración económica de todos, pensando que son fiestas casi gratuitas en su totalidad y debemos de pagarlas entre todos. Igualmente hacemos una llamada a la juventud, ya que si queremos mantener una de las mejores fiestas de la Región de Castilla-León, deben ser ellos los que asistan en masa cuando se constituya la Comisión. Otro aviso de interés para estos días de fiestas es que el vecindario colabore con el servicio de recogida de basuras, interesándose a la hora que pasa por cada sector para que en lo posible, el camión recoja todas las bolsas depositadas. Por lo demás, desear a todos, visitantes y vecinos, unas ¡felicis fiestas!

JUSTO GARCIA

(Foto Llonyka).

Teléfono 88 10 67

Servicio CITROEN

Hermanos ALONSO

— LAVADO

— ENGRASE

— MECANICA GENERAL

SERVICIO DE GRUA

Ctra. Valladolid-Soria, Km. 54

Teléfono 88 02 01

PEÑAFIEL

Bar

CAMP O



Ctra. Pesquera

Teléfono 88 01 67

PEÑAFIEL

EL QUIJOTE

Todos sabemos que Don Miguel de Cervantes Saavedra, fue el autor de El Quijote. Nadie ignora esta obra cumbre de las letras españolas que revolucionó la literatura de aquellos tiempos. El príncipe de los ingenios, como con razón se le llamó. Dulcinea del Toboso, la dama de sus sueños, es capaz de hacer por ella toda clase de aventuras por dispares que parezcan, pero siempre con el pensamiento puesto en su señora, si bien la mente de Don Quijote deja traslucir claramente su locura.

Sin quererlo creo que muchos hemos imitado en ciertos momentos de nuestra vida al Quijote. Hemos imitado a éste llevados por una obcecación en nuestros actos, hasta que convencidos de nuestro error, tuvimos que apearnos del carro y reconocer que hicimos el Quijote. ¿Quién no ha imitado a éste alguna vez en su vida? Si recordamos muchos de nuestros actos comprenderemos que hemos imitado a éste sin quererlo, pero cuando llega el momento de la comprensión, el momento de analizar nuestros actos, nos damos cuenta de que somos «quijotes», o he-

mos hecho de Quijote, y a partir de ese momento en que nos desmoraliza la decepción, volvemos a ser normales, pero con una pena enorme que nos deprime y nos hace morir cuerdos cuando vivimos locos.

Las fiestas patronales nos proporcionan unos días de diversión y un descanso bien ganado de un año de trabajos. Hay que procurar divertirse, pasar estos días lo más alegre posible en franca y sana camaradería. Hay que degustar esos almuerzos mañaneros, y a la hora de levantar el típico jarro, pensar que aún queda bastante día para divertirse. Hay muchos jóvenes que en estos días de fiesta demuestran no solamente valor, si no temeridad, al tener que enfrentarse con un novillo, y es precisamente en esos momentos cuando deben de pensar en su Dulcinea con objeto de que ésta no les califique de QUIJOTE.

Felices fiestas para todos.

Agosto de 1982.

Saturnino Madrigal

Talleres Valladolid

SERVICIO OFICIAL:



TALBOT



SERVICIO

TURISMOS

Reparación General del Automovil

CHAPA - PINTURA - MECANICA



Carretera Valladolid-Soria, Km. 56, 800

Teléfono 88 09 77

P E N A F I E L

Castilla, la campesina

Castilla, la campesina:
paramera de trigales;
montes, barranco sediento,
verdes prados en tus valles;
laderas semidesiertas,
hondonadas de pinares,
remanso de sol y hielo,
guijo clavado en tus calles;
vegas de fértil terreno,
que dan cosechas feraces.
En ásperas serranías
fuentes y ríos te nacen
que, bajando al padre Duero,
enriquecen sus caudales.

Castilla; hondo suspiro
en la sombra de tus calles;
viejo llanto, risa joven,
gaita, tamboril, romance
en tus plazas recoletas
do tienen los festivales
un sabor, un colorido,
un estilo y un donaire
de dulce melancolía,
difícilmente igualable.
Castilla, la campesina:
alondra, paloma, ánade;
cardencha, mimbre, amapola
de tu tierra roja sangre;
regajos y tesos ocre,
apacibles hontanares,
molino, costal, moyuela,
chopos, olmeras, zarzales
enredados en la umbría
de la cancilla del cauce.

Castilla, la campesina:
eres la fe en los altares;
sudor en la rastrojera,
tamo en la era de nadie,
espiga, grano y harina,
horno, panes candeales
para llenarle la «andorga»
al Heliogábalo grande,
que hasta la piel apetece
de tu contorno tragarse.
Tú, que apacentas ovejas

y que con la rueca hilaste;
tú, que pastoriles ecos
has escuchado en las tardes
del verano castellano
al compás de los cantares
de segador y zagala
bajo la paz de tus calles...
...Castilla de mis amores:
yo te sueño entre trigales
y amapolas encendidas
con el color de tu sangre
derramada en tantas guerras
beneficiosas, ...a nadie?...
...A no ser que algún taimado
con producto de tus panes
los senos de sus alforjas
haya logrado llenarse.
Castilla, la campesina:
madrugadora en afañes,
hormiga de rastrojera,
Matrona de buen talante
tan menguada en exigencias
cual sobrada en tus deidades:
¿No has criado suficientes
hijos valientes y audaces
para defender a ultranza
la justicia de tus lares?...
!!Agallas sí que tuvieron
cuando la Patria al combate
llamó al hombre castellano
y luego, ...mal pago darle!...
Castilla, la cenicienta:
suspiro, canción, romance,
honra de vieja Matrona,
oración de monja y fraile;
lanza de altivo guerrero
olavada en las soledades
de tu grito justiciero
con que sola te debates.
Castilla, la Comunera:
¡¡Despierta, que nunca es tarde!!
Castilla, mares de espigas
para saciar muchas hambres...;
hambre de justicia tienes,
y justicia no hay quien pague!!

ASADOS

Luis Alonso

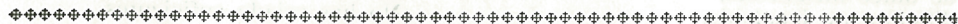
ASADO TIPICO

DE PEÑAFIEL



CARNICERIA

General Franco, 14 - Teléfono 88 08 34 - PEÑAFIEL



LAS VENTAJAS DE UN GRAN BANCO

- Viajar por España o el extranjero sabiendo que tiene a su disposición numerosas oficinas y corresponsales en todo el mundo.
- Pasar por el Banco los pagos fijos que se le presentan todos los meses
- Comprar lo que desee sin necesidad de llevar dinero, sólo su talonario de cheques o tarjetas de crédito.
- Hacer gestiones comerciales y operaciones en el extranjero a través de la División Internacional, dotada de servicios altamente especializados.
- Informarse de cualquier gestión relacionada con el banco y asesorarse convenientemente.
- Estas y muchas más son las ventajas de un gran Banco.



Las ventajas del

BANCO CENTRAL

Estructuras en la promoción artesanal Peñañielense, en la mitad del siglo XVIII

Desde mediados del siglo XVIII parte del mundo Occidental vivió una transformación sin precedentes en su estructura social y económica; es lo que se ha dado en llamar Revolución Industrial o, si se prefiere, Revolución Burguesa.

El por qué de que España no se incorporase en su momento a esa oleada de transformaciones constituye lo que genéricamente se ha dado en llamar desde la Generación del 98 el «problema español».

Por desgracia el tema no es ajeno a nuestros días; todavía quedan por nuestros parajes reductos de poder, empeñados en avanzar contra la Hístoria, empecinados en olvidar que España es hoy un país imposible de regir con estructuras políticas propias del Antiguo Régimen.

Hoy el famoso «problema español» debe ir a parar definitivamente al baúl de los recuerdos a cuyos enseres ponen orden los historiadores con métodos fríos, útiles y desapasionados.

La historia local tiene mucho que decir en este campo, pues sólo después de haber compuesto el rompecabezas que describe la verdadera situación de España al final del Antiguo Régimen, seremos capaces de comprender el por qué de nuestro pasado reciente.

Desde este punto de vista intentamos a continuación la descripción de la artesanía peñañielense hacia 1752.

La base de nuestra información es la documentación relativa al «Catastro de Ensenada» que se conserva en su casi totalidad en el Archivo Parroquial de Peñañiel. Como quiera que el año pasado usamos estas mismas fuentes para el trabajo que se publicó en el programa de fiestas, nos sentimos disculpados de incidir de nuevo en los pormenores técnicos de esta documentación, remitiéndonos en este aspecto a lo expuesto en dicha ocasión.

Puntualicemos, si nembargo, que entre las diversas posibilidades que ofrece la magna encuesta del Marqués de Ensenada, nosotros presentaremos fundamentalmente los datos extraídos de los llamados Libros Mestros y Vecindario de Seglares que por su detallada exposición y su correlación con los Mapas, que se conservan en el Archivo Histórico Nacional (1), son los que más confianza nos merecen.

La mayor deficiencia de nuestras fuentes estriba en que, como veremos más adelante, si bien permiten evaluar la Renta Artesanal aproximada y el volumen que alcanzan en ella los excedentes, no ofrecen posibilidad de calcular el Producto Bruto total, sin el cual quedan sin respuesta cuestiones tan interesantes como, por ejemplo, la relación entre Renta y Gastos de producción, imprescindible para comprender totalmente la evolución del sector.

Saturnino Cea Diez

GRAN SURTIDO EN ALIMENTACION

Especialidades:

- * EMBUTIDOS
- * JAMONES
- * FIAMBRES
- * CONGELADOS

Girón de Velasco, 22

Teléf. 88 00 18

PEÑAFIEL

B I L B A O

cía. anónima de segeuros

seguros generales

Girón de Velasco, 56
Teléfonos 88 02 52 - 88 03 51

PEÑAFIEL

LOS TALLERES

a) *Diversidad de la producción artesanal:*

Los Libros Maestros del Catastro, al establecer los beneficios económicos que proporcionaba cada taller, nos enumeran el número de éstos y el de sus empleados. A partir de estas cifras, pasaremos primero a elaborar una clasificación de los locales que se citan, según el género de los productos fabricados. (Cuadro A.)

Cuadro A

Clasificación de talleres según su actividad

	<i>N.º talleres</i>	<i>N.º empleados</i>
Vestido	56	81
Útiles agrícolas	21	22
Construcción (2)	10	12
Alimentación	8	8
Útiles de hogar	16	16
Preparación del cuero	10	10
Útiles eclesiásticos	4	4

Vemos que la artesanía peñañielense se encontraba claramente ligada a las necesidades más elementales de la vida rural; de este cariz general sólo se escapan las labores relacionadas con la actividad eclesiástica, algunos establecimientos de alimentación más sofisticados y, si se nos apura, los tres locales de sombrereros que se citan en las fuentes.

El ramo del vestido ocupaba el primer lugar, tanto por el número de personas empleadas como por de sus talleres. En él se pueden distinguir dos apartados; el del textil propiamente dicho y el gremio de zapateros, que parecía el grupo más numeroso de artesanos, sobre el tema de la artesanía textil volveremos más adelante. Nos interesa ahora estudiar si esta artesanía, evidentemente comarcal por el tipo de productos manufacturados, poseía alguna tendencia a concentrarse en instalaciones capaces de provocar cambios en las estructuras de la producción.

b) *El tamaño de los talleres:*

El tamaño de los talleres es fácilmente deducible, basta con dividir el número de trabajadores entre el de locales para obtener unas medias indicativas que nos mostrarán que en Peñañiel, posible mando de cabeza comarcal del interior de la Corona de Castilla, no había ningún síntoma de que la producción artesanal se preparase a cambiar cualitativamente a partir de una significativa concentración de las instalaciones en la mitad del siglo XVIII.

Muebles Decoración

VENECIA

ELEGANCIA
QUE
PERDURA

*

Italia, 8
Teléfs. 236101 y 238966

VALLADOLID

ESTABLECIMIENTOS

Red S. L.

- * ELECTRODOMESTICOS
- * MUEBLES

Ctra. Segovia, s/n. - Teléf 55 61 95
VALLADOLID

TUDELA DE DUERO
ARRABAL DE PORTILLO

Cuadro B

<i>Sectores artesanales</i>	<i>Media de personas por taller</i>
Vestido	1,45
Utillaje agrícola	1,05
Construcción	1,20
Alimentación	1,—
Utillaje del hogar	1,—
Preparación del cuero	1,—
Utillaje eclesiástico	1,—

El taller más frecuente de Peñafiel era atendido por un solo artesano —un total de 153 personas se ocupaban en 125 locales a razón de 1,22 personas/taller—. Algunas veces el dueño se veía acompañado de no más de 2 aprendices y, muy raramente, de algún oficial. Por todo ello, debemos apuntar ya la idea de un tipo de núcleo de producción esencialmente familiar; ahora bien, no olvidemos que 125 locales artesanales en una población de 2.450 habitantes (3) es un número considerablemente alto, necesario, seguramente, para cubrir la demanda de una comarca que se autoabastecía en su población más importante por falta de un mercado nacional estructurado.

c) *La jerarquización gremial:*

Los Libros Maestros enumeran un total de 29 trabajadores (4) colocados en talleres ajenos. ¿Hemos de deducir que los 125 artesanos restantes tenían categoría de Maestros? No nos atrevemos a asegurarlo. Lo que sí aparece claro es la perfecta diferenciación entre los dueños y los escasos asalariados censados. Además hay algunas pistas que nos ayudan a suponer que la rigidez gremial pervivía en este entorno rural, aunque no sepamos definitivamente en qué grado; por ejemplo, las fuentes registran que oficiales y aprendices se encontraban en situaciones marcadamente distintas; los primeros vivían económicamente emancipados en hogares propios y daban fe de sus heredades y salario independientemente del patrono. En cuanto a los aprendices, hemos tenido ocasión de consultar una interesante escritura notarial en el Archivo Histórico Provincial de Valladolid. Se trata de un contrato entre la madre de un niño que comenzaba a trabajar como aprendiz de sastre y el dueño de una sastrería, ambos vecinos de Peñafiel (5). El documento en cuestión aporta noticias interesantes sobre las relaciones establecidas entre maestro artesanal y sus aprendices; el primero se hacía cargo de todo lo referente a la subsistencia del muchacho, incluido el lavado de ropa. No se aclara si le daba alojamiento, pero sabemos que era lo normal por detalles extraídos del vecindario del Catastro, también se comprometía el maestro a enseñar el oficio al niño durante cuatro años, al cabo de ellos éste pasaría a aprender «el corte» si lo deseaba, pero ya cobrando. Por su parte, la madre pagó 250 reales al inicio del aprendizaje, comprometiéndose a que su hijo trabajara asiduamente, so pena de recuperar los días perdidos.

Julio Platero Zarza

- TRABAJOS DE CALEFACCION
- FONTANERIA EN GENERAL
- ESPECIALIDAD EN CUARTOS DE BAÑO

Plaza de los Mártires, 9 - Tel. 88 02 18

PEÑAFIEL

MERCERIA

AVELINA

- ★ SURTIDO Y CALIDAD
- ★ CONFECCION

José Antonio Primo de Rivera, 17 - Tel. 88 00 70 - PEÑAFIEL

Felices fiestas patronales les desea a sus clientes y amigos

Perfumería

Ojosnegros

- CRISTAL, PARCELANA Y ADORNOS
- COMPLETA GAMA EN DROGUERIA

Avda. José Antonio, 21
Teléfono 88 10 85

PEÑAFIEL

No hemos conseguido encontrar otros contratos de la época semejantes al descrito, pero éste nos insinúa que persistía una rígida normativa y una especificación bien clara de los períodos de aprendizaje. ¿Existirían casos de contratación laboral más fluida? No negaremos rotundamente esta posibilidad, pero es muy significativo ese pago de 250 reales en concepto de aprendizaje que nos señala la vigencia de los títulos cualificación artesanal, por lo menos en el capítulo de la sastrería.

d) *Sectores artesanales más significativos: El textil, la metalurgia y el vino:*

En los estudios sobre la Revolución Industrial, se ha hecho poco menos que obligatorio el hacer un análisis especial de los sectores textil y metalúrgico, como iniciadores fundamentales del proceso de transmisión que lleva en algunos países al despertar de fuerzas productivas capaces de provocar el cambio socio-económico con que se inicia en Occidente lo que hoy llamamos «Historia Contemporánea»; por ello, hemos querido hacer un breve repaso a los datos que ambos ramos artesanales arrojan en un núcleo de población de relativa importancia en el interior de la Corona de Castilla. Adelantemos que, si Peñafiel puede servir de modelo generalizable para otros centros de semejante importancia, ni el ramo textil, ni la metalurgia presentaban indicios de un próximo cambio sustancial.

La actividad metalúrgica se desarrollaba en 15 talleres, donde trabajaban 16 personas; 11 de ellas se dedicaban a la fabricación de utillaje agrícola, 3 a la atención de las necesidades de los hogares y 1 a la orfebrería. Nada de estas pequeñas raguas, carreterías o caldererías apunta a una separación del ámbito agrícola en que se insertaban y tampoco el mundo del comercio era afectado demasiado por su presencia; los mercaderes tenían al hierro como uno más de las variadas mercancías con que traficaban, mercancías que, por otra parte, tampoco movilizaban masas de capital demasiado elevadas.

El textil daba trabajo a 42 personas, repartidas en 38 pequeños talleres. Era el sector que más locales tenía, como en el resto de la Corona (6), pero no el que más artesanos ocupaba, pues era superado por el trabajo del cuero. Si nos atenemos a los productos que eran objeto de importación (7), Peñafiel no precisaba materia prima textil significativa; es de suponer, por ello, que la lana de los rebaños comarcales cubría la mayoría de las necesidades del sector; sí se compraban, en cambio, productos textil manufacturados, y no sólo tejidos de calidad.

Un solo cardador se ocupaba de la preparación previa de la lana, cuyo esquilado y lavado no consta como tarea febril en los Libros Maestros. Tampoco aparecen hiladores en el Catastro, lo que nos hace reforzar la hipótesis de que en el mundo rural algunas fases del proceso textil —el hilo sobre todo— eran objeto de actividad más doméstica que de taller, habida cuenta de que tampoco aparecen datos significativos sobre el tráfico de hilos. Las instalaciones debían ser tan elementales como la mayoría de los de la época en la Corona de Castilla (8), pues los 17 talleres de tejedores eran atendidos por 21 personas solamente. Por fin, un único tintorero se encuadraba en las fases finales de preparación del paño.

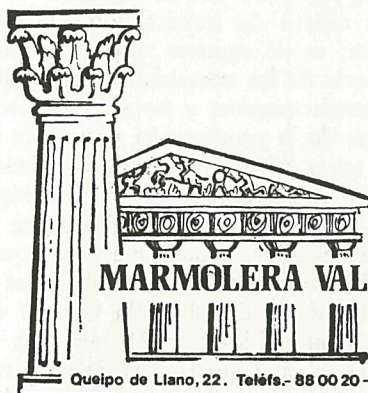
Sastres, costureros y sombrereros formaban un número de 20 operarios, distribuidos en 19 establecimientos; como en la preparación del paño se ocupaban 20 artesanos de 19 talleres, podemos concluir que el sector parece equilibrado, pero incapaz de atender las necesidades de la comarca.

Los vinos de la Ribera del Duero eran muy cotizados en el siglo XVIII; se consumían en la cornisa cantábrica, pese a la dificultad del transporte y competían



★ **Fabrica de aserrar
con telar de diamante**

★ **Canteras propias en Campaspero
(Valladolid) y Sepúlveda (Segovia)**



MARMOLERA VALLISOLETANA, S.A.

Queipo de Llano, 22. Teléfs.- 88 00 20 - 88 07 29

PEÑAFIEL (Valladolid)

con facilidad con los Riojas de entonces. La extensión del viñedo de Peñafiel era similar a la cereal y su aportación a la Renta Agrícola, mucho más alta (9). Por otra parte, la elaboración del vino supone un esfuerzo artesanal de gran embergadura. Intentemos averiguar hasta qué punto dicho esfuerzo cristalizó en una organización gremial o qué forma generó algún tipo de movimiento o acumulación de riquezas, susceptible de orientarse a formas de producción ajenas al sector primario.

Tanto los Libros Maestros como el Vecindario nos muestran que no había ninguna persona en la Villa dedicada especialmente a la elaboración del vino; es más, no trabajaba en ella ningún tonelero; hay que suponer, por consecuencia, que los mismos cosecheros se ocupaban de su propio vino.

No estaban cubas y lagares uniformemente repartidos entre la población; en cambio la mayoría de los vecinos eran propietarios de alguna viña, por pequeña que fuera. Suponemos por ello que, tanto los lagares como las cubas, eran arrendadas por los pequeños cosecheros, como hemos conocido hasta hace muy poco tiempo.

Encontramos en las fuentes dos tipos de lagares; los que se situaban en las casas de cierta importancia, cuyo uso suponemos restringido a sus dueños, propietarios casi siempre de considerable hacienda, y los que ocupaban un edificio diferenciado; eran estos últimos de mayor capacidad. A veces tenían una bodega aneja y su propiedad se encontraba compartida. A los grandes lagares suponemos llevaban sus uvas los pequeños labradores y jornaleros, recibiendo luego la cantidad proporcional de mosto que fermentaba luego en cubas y seguramente también arrendadas.

Según los datos, una «carga» de lagar proporcionaba unas ganancias de 0,25 reales/año. El alquiler de las cubas tenía un precio variable, en torno a los 2,27 reales el moyo —un moyo 256 litros aproximadamente—. Establecidas estas cifras, se puede calcular la capacidad total de los lagares, que no siempre viene especificada al dividir sus rentas por el precio aproximado de cada carga arrendada. (Cuadro C.)

Cuadro C		
<i>Capacidad total</i>		
Cubas	7.556,5 moyos	1.934.464 litros
Lagares (10)	24.644 cargas	1.971.520 »
Producción anual vinícola: 52.945 cántaros = 847.120 litros		

Nótese (Cuadro C) la enorme diferencia existente entre la producción anual que nos facilitan las fuentes y las capacidades calculadas de cubas y lagares, muy equilibradas estas últimas entre sí. Realmente no podemos dar ninguna explicación; no parece que en la primera mitad del siglo XVIII hubiese mermado la extensión del viñedo; en el Catastro apenas se cita alguna que otra parcela «descepada» y la palabra «majuelo» —viñedo nuevo— aparece algunas veces en los documentos de la época. Si había 1.750 las viñas no tendían a disminuir, raro es que lo hiciesen en las décadas anteriores con una presión demográfica menor. Que hubiese



Banco del Oeste

RELACION DE SUCURSALES Y AGENCIAS:

Aguilar de Campoo
Aranda de Duero
Astorga
Bañeza (La)
Barcelona
Béjar
Bembibre
Benavente
Boñar
Briviesca
Burgos
Cacabelos
Ciudad Rodrigo
Fabero del Bierzo
Guijuelo
León, O. P.
León, Ag. 1
Madrid
Matallana de T.
Medina del Campo
Medina de Rioseco
Palencia, O. P.
Palencia, Ag. 1
Peñafield
Peñaranda de Bracamonte

Pola de Gordon
Ponferrada
Sahagún de Campos
Salamanca, O. P.
Salamanca, Ag. 1
Salamanca, Ag. 2
Saldaña
Sta. M.^a de Ordas
Tamames de la S.
Tordesillas
Toreno
Toro
Valencia de D. Juan
Valladolid, O. P.
Valladolid, Ag. 1
Valladolid, Ag. 2
Valladolid, Ag. 3
Vegas del Condado
Venta de Baños
Villablino
Villafranca del B.
Villarcayo
Vitigudino
Zamora

BANCO DEL OESTE

CADA CLIENTE UN AMIGO

A su servicio en PEÑAFIEL:

Capitán Rojas, 7

Teléfono 88 03 79

excedentes de capacidad en las bodegas puede explicar, por otra parte, el que un pueblo vinícola por excelencia no tuviese gremio de toneleros; pero el desequilibrio entre las cifras es tan grande que hemos de buscar alguna razón.

Es posible, por ejemplo, que los expertos locales evaluaran los rendimientos agrícolas a la baja, cosa nada rara, dado el carácter fiscal de la fuente; otra posible explicación: Una progresiva emancipación de los cosecheros nobles pudiera haber provocado una multiplicación de los medios de producción para librarse de la fiscalía que conllevaba el uso de las instalaciones mobiliarias, o quizás algo más simple: el cántaro en Peñafiel, en el siglo XVIII no tenía la misma medida que el actual que hacemos equivaler a 16 litros aproximadamente.

Pero lo que ahora nos interesa resaltar es que todos los indicios nos llevan a la conclusión de que la elaboración del vino en Peñafiel hacia 1752 no da lugar a ninguna concentración artesanal; era una tarea ligada al sector primario, como lo ha sido prácticamente hasta nuestros días.

La renta artesanal:

Ya hemos dicho que el apartado económico de la artesanía presenta en el Catastro de Ensenada la deficiencia de no proporcionar datos para evaluar el Producto Bruto de la actividad.

Si seguimos los esquemas de trabajos empleados por el profesor Artola y sus equipos de la Universidad Autónoma de Madrid (11) encontraremos la Renta Artesanal Aproximada diversificada en dos partidas fundamentales: masa salarial y excedentes; estarían constituidas estas últimas por las «utilidades» generales por las instalaciones y los beneficios empresariales, que a su vez se obtienen sumando las ganancias que dejaban los subordinados a los amos de los talleres con las que percibían los artistas «por razón de su oficio».

Por lo que a Peñafiel se refiere, ni los Libros Maestros, ni en los Mapas Generales (12) aparecen ganancias de artistas «por razón de su oficio»; en cuanto a obtenido en concepto de lo que hoy llamaríamos plusvalías del trabajo asalariado, las cantidades son tan insignificantes que no merece la pena tomarlas en consideración. Así pues, el volumen de la Renta Artesanal puede ser dividido en dos grandes bloques: Masa Salarial y Rentas Generadas por uso de instalaciones —molinos, lagares y cubas— (Cuadro D).

Cuadro D (13)

	<i>Total Renta</i>	<i>Masa Salarial</i>	<i>Excedentes</i>	<i>Instalac.</i>	<i>Beneficios Empresarial.</i>
Peñafiel	147.887 reales (100 %)	72,30 %	27,7 %	27,7 %	—
Total Corona de Castilla	100 %	55,6 %	44,4 %	11,8 %	32,6 %

La idea de una artesanía atomizada y familiar que se desprendía al descubrir

Casa ZARZA

MERCERIA

PERFUMERIA

JUGUETERIA

ARTICULOS DE REGALO

donde MESIÉ

todo para su BEBÉ

...y también,

cochecitos JANÉ.

Plaza de España, 15 - Tel. 88 08 95 - PEÑAFIEL

EXPOSICION:

Empecinado, 9 (Judería)

RECUERDOS - AMPLIACIONES VISTAS DE PEÑAFIEL

Y LIBRO "NOTAS HISTORICAS"

Un rincón para sentirse a gusto...



■ **Ambiente selecto**

■ **Música variada**

AIRE ACONDICIONADO

General Faanco, 7 - Teléfono 88 01 56

PEÑAFIEL

los talleres de la Villa, se ve corroborada por las cifras referentes a la Renta; núcleos cuyas ganancias se reducen prácticamente al valor del trabajo del dueño, ausencia de beneficios empresariales propiamente dichos que permitieran acumulaciones de capital y escasa proporción del valor de los excedentes, que además están ligados a la dinámica tradicional del Antiguo Régimen, es decir, correlativos a la riqueza inmueble y a la posesión de la tierra (14).

Si paramos a observar los valores de la Renta Artesanal según el tipo de talleres, el Cuadro E nos muestra de qué forma la riqueza generada se sitúa en torno a la elaboración de los productos más necesarios de la vida campesina comarcal.

Cuadro E (15)

<i>Masa salarial anual</i>	
Alimentación	4.600 reales
Textil	22.950 »
Cuero	43.480 »
Útiles agrícolas	12.960 »
Construcción y madera	11.070 »
Utillaje del hogar	9.610 »
Útiles eclesiásticos	5.840 »

En conclusión, las estructuras de la artesanía peñañielenses en la mitad del siglo XVIII pueden resumirse en los siguientes puntos:

- 1) Talleres pequeños, con poca mano de obra y de tendencia familiar.
- 2) Ausencia de innovaciones técnicas.
- 3) Considerable valor de la Renta Artesanal, pero escasa entidad de la partida de excedentes, ligados además a la dinámica económica del Antiguo Régimen. Ausencia casi total de plusvalías extraídas del trabajo asalariado.
- 4) Anacronismo de los llamados sectores «líderes» —textil y metalurgia—.
- 5) Atención casi exclusiva a las necesidades inmediatas de la vida comarcal.
- 6) Permanencia de las trabas jerárquicas gremiales, única forma de defenderse los pequeños talleres familiares de una hipotética competencia.

Carlos Calvo Alonso

- (1) Archivo Histórico Nacional - Madrid - Hacienda. Libros 7.505, 7.506 y 7.507.
- (2) Obviamente las actividades de este género se harían fuera de los talleres.
- (3) La cifra de 2.450 habitantes para el Peñañiel de 1.752 lo presentamos, con sus cálculos, en el programa del año pasado.
- (4) 15 oficiales, 8 aprendices y 6 hijos.
- (5) Archivo Histórico Provincial de Valladolid. Ley 14.353, prot. 1.753/42.
- (6) GRUPO 75. *La Economía del Antiguo Régimen. La "Renta Nacional" de la Corona de Castilla*. Universidad Autónoma de Madrid. 1977. Pág. 138.

PUB

Los CISNES

Dirección:

CLEMENTE GARCIA GONZALEZ

●
* **ESMERADO SERVICIO**

* **SALON DE T. V.**

●
AIRE

ACONDICIONADO

●
General Franco, 12

Teléfono 88 08 09

PEÑAFIEL

(7) Se puede elaborar una lista a partir del Vecindario y de la relación de comerciantes de las Respuestas Generales.

(8) GRUPO'75. Op. ct. pág. 140.

(9) El cereal ocupaba el 55,2 % de la tierra productiva y el viñedo el 43,4 %. En cuanto a producción, el cereal aportaba 73.409 reales brutos, frente a los 158.845 que generaba el viñedo.

(10) La proporción calculada era de 80 litros de mosto por carga. La carga era medida de peso —10 arrobas— y de propiedad en el lagar. La relación entre el peso del lagar y el mosto resultante se ha mantenido invariable, al menos desde el Siglo XIX, según datos de escritores que nos ha proporcionado gentilmente D. José M.^a Díez Asensio.

(12) GRUPO'75 Op. Cit.

(12) Archivo Histórico Nacional. Madrid. Libros 7.505, 7.506 y 7.507.

(13) En este caso los datos de Peñafiel han sido extraídos de los Mapas Generales del Archivo Histórico Nacional por coincidir aproximadamente con las fuentes locales y así la correlación con las cifras del Grupo'75 —Op. ct.— es más fiable, pues usa estos mismos mapas. De este Grupo'75 tomamos los porcentajes referentes al total de la Corona.

(14) Esta afirmación se comprueba fácilmente al estudiar el reparto de la Renta; trabajo que se escapa de momento a nuestro tema.

(15) De nuevo, nuestras cifras se obtienen a partir de la información local.

Bar

VENUS

— ESMERADO SERVICIO

— AMBIENTE JUVENIL



Girón de Velasco, 11

PEÑAFIEL

Horno de asar y Bar restaurante

“EL CENTRO,,

Director propietario: **PABLO BENITO DEL PICO**

✱

DEGUSTE TAMBIEN EL LECHAZO A LA PARRILLA
EN LA TIPICA BARBACOA



BODAS - BANQUETES - BAUTIZOS - COMUNIONES
CONVENCIONES

≡ ✱ ≡

— Capacidad para 500 personas —

Y

SALA DE BAILE



El Sótano

¡¡FELICES FIESTAS!!

General Franco, 16

Teléfono 88 00 03

PEÑAFIEL

ALIMENTACION

ojosnegros



Teléfono 88 00 68

PEÑAFIEL

CARPINTERIA MECANICA

Hermanos San José

PUERTAS Y VENTANAS

Muñoz Calero, 18

- Teléfono 88 09 44

- PEÑAFIEL

Previsores Reunidos

SEGUROS GENERALES

Plaza Tenerías, 18 - 1.º - VALLADOLID

AGENTE EN PEÑAFIEL:

Esteban Boillos Ruiz

★
Barrio Azucarera
Teléfono 88 07 09



Servicio RENAULT

Lleve a RENAULT su RENAULT

Se le atenderá sin ningún compromiso y se le informará respecto a los vehículos nuevos.

MECANICA * ELECTRICIDAD * CHAPA * PINTURA

Reparación en general

SABINO REDONDO SANTILLANA

Ctra. Soria- Km. 57 - Teléfono 880993 PEÑAFIEL

El Grupo Talanquera

PEÑAFIELENSES QUE TRIUNFAN...

Desde hace ya dos años tenemos aquí, en Peñafiel, un grupo de jóvenes de esta Villa que vienen vitoreando a los cuatro vientos las canciones que a menudo tatararían sus padres, abuelos, visabuelos... por estos campos de Castilla, faenando en sus tierras, eras y viñedos o al ir y venir subidos en carros o mulos tras su cotidiana faena. Canciones arraigadas a esta tierra que les vio nacer y donde sus antepasados dejaron su ser.

Para conocer y saber algo de «Talanquera», he dialogado un buen rato con sus componentes, quienes con una característica y sencillez me han respondido a todas mis preguntas.

—¿Cómo y por qué nació este grupo?

—Fue por iniciativa de Jesús Arranz. El, además de haber estudiado música le gusta y tiene una gran ilusión por esta castellana. No está presente en la entrevista porque se encuentra trabajando en Galicia. Pues bien, Jesús quería dar un recital en el cine «Calvo Sotelo» con motivo de las vacaciones de verano con su hermano Miguel, a quien igualmente le gusta esta clase de música. Esto sucedió antes del verano de 1980. Hablando de este recital, indicó a Ana Lozoya, que sabía la gustaba cantar, que si quería unirse; aceptando ésta, se vio la necesidad de otra voz de chica, por lo que Ana buscó a su amiga Feli, quien también sentía la canción. Dándose cuenta Jesús que para las canciones castellanas que tenía recopiladas necesitaba otro instrumento, se llamó a Enrique, que tocaba la bandurria y laúd. Así se creó el primer grupo, efectuando diversas actuaciones que gustaron mucho al público. A los tres meses aproximadamente, se unió José María, a quien también le gustaba esta clase de música y canción.

—En la actualidad ¿por quién está formado el grupo?

—Lo componemos Ana Lozoya, Feli Rioja, Miguel Arranz, José María Lozoya, Enrique García y Jesús Arranz, aunque éste, que fue el propulsor y sigue siendo la cabeza por sus conocimientos de música, actúa cuando puede, toda vez que se encuentra en Lugo desempeñando una gran labor en su trabajo.

—¿Por qué elegisteis el nombre de «Talanquera»?

—Bueno, hubo de definirse por uno y optamos por éste de entre los varios castellanos que tenía elegidos Jesús.

—¿Qué significa «Talanquera»?

—Es una palabra castellana que quiere decir valla o barrera. Todavía en algunos lugares de esta provincia la usan.

—¿Cómo les pareció a vuestra familia la creación del grupo?

—Al principio —dice José María— mi mujer creía iba a ser un trabajo infructuoso, pero después de que nos viera actuar cambió de opinión. A la familia de Jesús y Miguel les pareció bien, incluso les animaron. Igualmente comenta Ana de la suya.

Electricidad

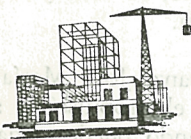
ESTEBAN

Miguel Angel Estebán

**INSTALACIONES ELECTRICAS EN GENERAL B. T.
PORTEROS ELECTRICOS
AUTOMATISMOS
MATERIAL ELECTRICO**

San Lázaro, 2, 2.º F - Teléfono 88 10 79 - PEÑAFIEL

Construcciones en general



**Fulgencio
Muñoz
Gutierrez**

**Terminando la venta de viviendas subven-
cionadas en la Plaza del Salvador**

★

GRANDES FACILIDADES

San Lázaro, 2, 2.º - Teléfono 88 10 79 - PEÑAFIEL



Nueva Dirección:

- ¿Qué instrumentos tocáis?
- Muchos y variados: guitarras, laúd, bandurria, pandero, sonajas, almirez, mortero, botellas, palos, palillos o tejoletas, cántaro, castañuelas y otros.
- ¿Cuál fue vuestra primera actuación en público?
- Aprovechando el descanso de un grupo de música que actuaba en Piñel de Abajo con motivo de sus fiestas patronales de 1980, intervenimos con dos o tres canciones, aunque nuestro debut oficial fue al día siguiente en el cine «Calvo Sotelo», de Peñafiel, que realizamos nuestra presentación en la villa.
- En estos dos años ¿cuántas actuaciones habéis tenido?

Bar



Restaurante

Especialidades:

- ★ **MARISCOS**
- ★ **TAPAS DE COCINA**
- ★ **EXTENSA BARRA**

Nueva Dirección:

HERMANOS DE BENITO ORTEGA



Girón de Velasco, 23

PEÑAFIEL

—Hasta la fecha que nos encontramos, últimos de julio, pueden acercarse a las cien.

—¿Cuáles han sido vuestros escenarios?

—Valladolid capital, muchos pueblos de su provincia y otros de las provincias de Burgos y Segovia. También hemos actuado en el programa regional «Plaza Mayor» de televisión, en el de «Costa a Costa» de Radio Nacional y otros de Radio Popular de Valladolid.

—¿Los de mayor importancia?

—Para nosotros todas las actuaciones son de importancia, porque damos en ellas todo; quizá por eso de la publicidad recordemos la grabación para televisión y en las emisoras, ya que se nos escuchaba en toda España. También son de interés los celebrados en la Plaza Mayor y barrio de La Rondilla de Valladolid, una vez con motivo de la celebración de la Constitución, y otra en un festival organizado por los mundiales de fútbol. Igualmente las de aquí en Peñafiel: en nuestro debut, en el festival musical celebrado el pasado año con motivo de las fiestas de agosto en el castillo, donde actuó el Nuevo Mester de Juglaría, en la fiesta del Angel, en la Feria Nacional de Muestras de Valladolid, con motivo de la II Feria del Vino de Castilla y León, en Villalar, etc. Otra actuación entrañable para nosotros es la que venimos realizando en Peñafiel por navidades, en la que ofrecemos a nuestros convecinos las canciones más modernas, así como villancicos castellanos.

—Dentro del ya amplio repertorio que disponéis ¿cuál es vuestra canción predilecta?

—Para nosotros «Canción para Talanquera». Es música de Jesús Arranz y letra del leonés Juan Antonio Pinto, amigo del grupo; en ella se hace una llamada al castellano emigrado. Aquí en Peñafiel, el público nos pide más la que está dedicada al pueblo que es «La Rueda de Peñafiel», donde se nombra lugares, gentes, costumbres, gastronomía y otros pormenores o tipismos de la villa.

—¿Dedicáis mucho tiempo al ensayo?

—Teniendo en cuenta que todos trabajamos, debemos realizar un sobreesfuerzo para el ensayo, que es imprescindible, por lo que tenemos fijados dos días semanales después de nuestra jornada laboral.

—¿Económicamente es rentable?

—Ni mucho menos. Somos un grupo de trabajadores que cada uno vive de su trabajo. El grupo se formó porque a todos nos gustaba y sentimos así el castellanismo. Hemos realizado una importante inversión en instrumental y equipo de voces que estamos amortizando; hasta la fecha no hemos visto en nuestro bolso peseta alguna, ya que todo lo recaudado por actuaciones va para sanear la cuenta de números rojos que tenemos. Además, hay que tener en cuenta que los gastos son muchos y nuestras actuaciones las cobramos muy módicas e incluso en diversas ocasiones desinteresadamente. No tenemos «Padrino» y está comprobado que hace falta alguien que te patrocine. Nuestro deseo es que nos conozcan en toda la región y un buen vehículo serían las emisoras de radio de Valladolid para promocionarnos a todos los grupos y no en exclusiva a «algunos» como vienen haciendo.

—¿Cuántas grabaciones tenéis?

BS

**BANCO DE
SANTANDER**

**Un equipo de
especialistas en banca
dispuesto a servirle en:**

PEÑAFIEL

Plaza de España, 4

Teléfono 880732

para sus asuntos bancarios en España y el extranjero

—Hasta la fecha, una cinta con catorce canciones.

—¿Ha tenido éxito?

—Estamos satisfechos.

—¿Proyectos del grupo?

—Debido a la ampliación del repertorio y al éxito de la grabación anterior, tenemos pensado grabar otra antes de finalizar el año. También estamos trabajando sobre un poema dedicado a un importante personaje histórico de la comarca al que dedicaremos otra grabación. Otro deseo es traer a nuestro lado al propulsor del grupo, Jesús, pero para ello tiene que encontrar aquí, en Castilla, su trabajo.

—¿Queréis añadir alguna cosa más?

—Agradecer al pueblo de Peñafiel el calor recibido desde nuestra primera actuación, así como a su alcalde Santos Martín, de quien hemos tenido siempre su apoyo y colaboración. Queremos igualmente resaltar que últimamente nos vienen acompañando en alguna de nuestras actuaciones el grupo de danzas «Duratón», nacido también en Peñafiel, con la idea de promocionar al mismo, ya que encaja bien con algunas de nuestras actuaciones.

Así es «Talanquera», un grupo de jóvenes castellanos que quieren ser oídos en su región, llevando a los cuatro vientos lo que sienten. Que se cumplan vuestros deseos y que siga la racha de éxitos porque merecidos ya les tenéis.

Justo García

*

Oficina situada en la calle

JOSE A. GIRON, 15 - Teléfono 88 02 05

donde están atendidos
con nuestro más eficaz servicio
en toda clase de
operaciones bancarias

*

Banco de Vizcaya

NOS GUSTA PRESTAR AYUDA

Banco de Vizcaya

en Peñafiel

Nos complace saludar
a nuestros clientes y amigos,
deseándoles

¡¡FELICES FIESTAS!!

*

Oficina situada en la calle

JOSE A. GIRON, 15 - Teléfono 88 02 05

donde serán atendidos
con nuestro más eficaz servicio,
en toda clase de
operaciones bancarias

*

Banco de Vizcaya

NOS GUSTA PRESTAR AYUDA

Que Dios nos coja arrepentidos

Hemos llegado a una época en que las naciones quieren superarse unas a las otras. Es una carrera constante en la cual cada nación quiere anular a su antagonista. Guerras frías en todo nuestro mundo, con amenazas de conflictos mundiales que degenerarían en la desaparición de nuestro universo. El hombre, con sus descubrimientos científicos y bélicos, se ha llegado a creer que es un súper-Dios, sin darse cuenta que cuando quiera lanzar al espacio el vómito de sus armas mortíferas, no conseguirá más que exterminar a la población terrestre, sucumbiendo también los que lanzaron este apocalipsis. ¿Tendremos si alguien queda (que lo dudo) recurrir a Dios para que de nuevo vuelva a formar a Adán y Eva?

Si es verdad que Dios nos ha dado el sentido de la razón, el sentido de la inteligencia y demás dones, debíamos de explotarles en beneficio de toda la humanidad, y no de una parte egoísta solamente. Dios para todos es Dios, y a nadie mide por distinto rasero, y como la inteligencia de este Ser es sumamente inconmensurable, no podremos ponernos nunca a su altura. El es el único que decidirá nuestros destinos. Todo lo que hagamos en beneficio de nuestro propio egoísmo será un rotundo fracaso. La tierra aún no

se ha cansado de darnos alimentos. Es incomprensible que haya actualmente naciones que agonicen por el hambre, mientras otras nadan en la abundancia. Con muy pequeño esfuerzo podríamos socorrer y ayudar a estas naciones, para que recuperen un nivel de vida idéntico a los demás, pero sin egoísmos propios, ya que sin querer profundizar en este sentido, creo que la política debe dejarse a un lado, y cuando están formados, ellos decidirán.

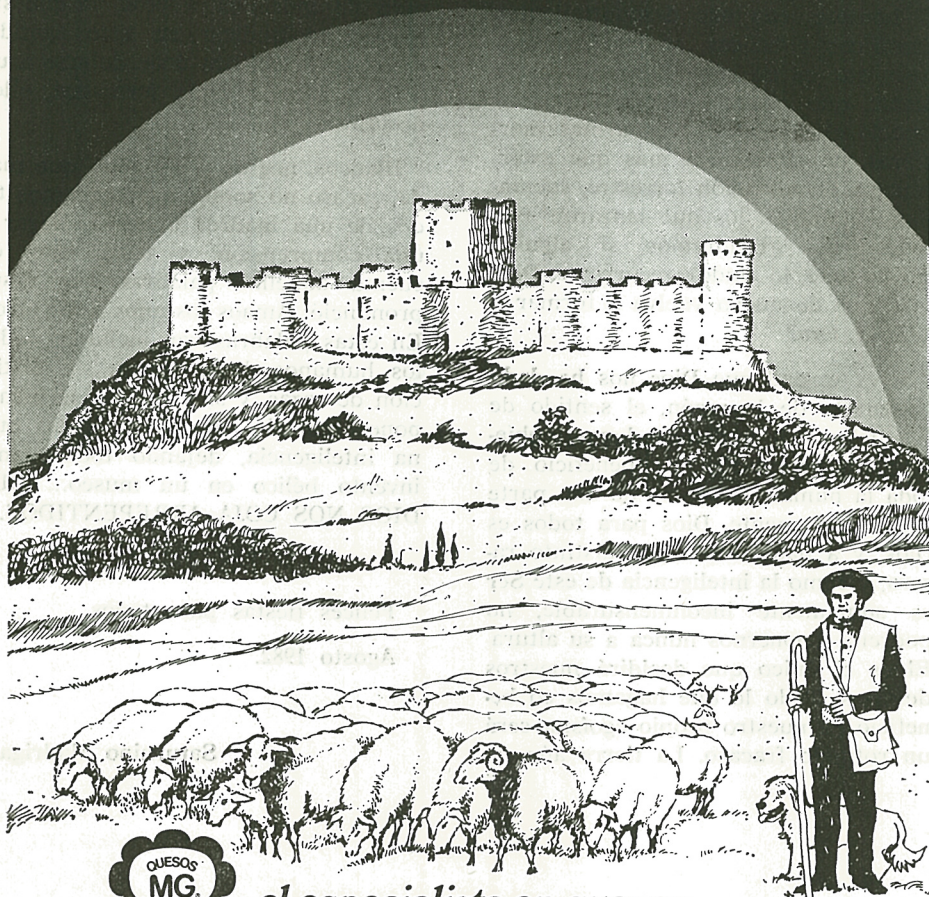
Blancos, negros y de color, que más da, ¿acaso no somos o procedemos todos de una madre? Debemos llegar a una comprensión, y tener muy en cuenta aquellas palabras que Jesús pronunció: Amaos los unos a los otros. En estas palabras van incluidos todos los humanos de la tierra, sin distinción de razas, y si ahora no se piensa poner remedio para llegar a una buena inteligencia, dejando todos tanto invento bélico en un museo... **QUE DIOS NOS COJA ARREPENTIDOS.**

Felices fiestas para todos.

Agosto 1982.

Saturnino Madrigal

FLOR DE ESGUEVA
QUESO DE TRADICION
SE UNE UN AÑO MAS
A LAS FIESTAS DE LA VILLA



el especialista en quesos

EL PINO MACARENO

Buscando del Otoño la solana, íbame yo una tarde de «Febrerillo loco» por las afueras de la Villa, allá por los pagos del Pino Macareno, otrora pequeños predios hortícolas regados a base de cigüeñal de madera articulado sencillamente con dos cabrios para extraer el agua de los pozos practicados en cada propiedad, pequeña y productiva parcela arenosa, capaz de surtir de hortaliza incluso al mercado de otros pueblos cercanos. No exagero sí afirmo que una importante plaza como la de Aranda de Duero tenía la concurrencia de varios hortelanos de Peñafiel, que con su carro de toldo acudían los sábados y los miércoles con las mejores hortalizas a la paza de Aranda, compitiendo con los mejores artículos habidos en la comarca. Aún quedan hoy —aunque ya muy pocos— ancianos que antaño se dedicaban a los menesteres a que hago referencia, que pueden atestiguarlo con orgullo.

Pues bien; en esos lugares ya no quedan apenas huertos. Alguien, por verdadera vocación, continúa cultivando la hortaliza sin un rendimiento positivo; ya no se tira del cigüeñal ni la borraca tiene que dar vueltas a la noria. Los metálicos artificios yacen en la chatarrería, o ha sido devorada su herrumbrosa estructura por la gigantesca máquina clasificadora, convirtiendo lo que fue un invento de gran utilidad en paquetes uniformes destinados a las calderas de la fundición de un moderno y terrenal «Pedro Botero», cual es la insaciable industria.

Menos mal, mi admirado y honorable Pino Macareno, que se respetan las pequeñas parcelas de pinos enraizados en tus cercanías, diríase que en honor a tu vetusta y famosa nombradía, y permanecen bajo tu égida, cual herederos de tu fastuosa, robusta y maravillosa estampa natural, para enriquecer, o al menos evitar un tanto el deterioro ecológico que ya, con el trazado de la nueva variante, ha quedado algo trasnochado. Y te van acorralando ya con diseminadas edificaciones —enanos de barro a tu soberana sombra— sin que yo me atreva a pensar que hombre alguno sea osado acercarse a tus dominios naturales a perturbar tu ecológica tranquilidad. Espero buen amigo, mi Pino Macareno, que este poeta pueda seguir cantando tus maravillosas bellezas forestales en versos de peremnes, eternos verdores y en las tardes soleadas del Otoño castellano gozar de tu vertical prestancia frente a ese otro Monumento (porque tu eres un tesoro monumental) elevado en la solitaria roca, cuya proa pétrea apunta casi en derechura a la lenta y sinuosa corriente del Duratón, allá, cerca de su generosa entrega al río padre, el Duero, dejándote a tí a su izquierda orilla, como si a su paso lamiera tus raíces con ese blando, refrescante, vivificante beso de su líquido bienhechor.

A tu alrededor hay huellas de centenares de amigos tuyos que te han visitado en sus tardes de paseo, hasta el punto de no dejar crecer la hierba por el continuo hollar tus aledaños; pero eso bien puede ser perdonado en virtud del cariño humano que has recibido a través de tantos años. ¿Cuántos? No lo sé. Yo no pretendo quitarte años cual si de una dama coquetona se tratara; mas bien al contrario, quisiera hacerte añejo y darte siglos de pasada existencia, por más realeza ofrecer; y cuando en las furias meteorológicas, de tu opulenta copa caen, cual dorados alfileres, los restos muertos de la tamuja, en ese constante relevo vivificador del ciclo de las estaciones, todavía hay alguna viejita que recoge los restos y cariñosamente enciende la humilde lumbre de su hogar elevando sus preces al Señor que te dio agua, luz y sol para tu existencia, en una reverencia a tu patriarcal planta. Así te quiere el pueblo de Peñafiel, Reverendo y excelentísimo señor, Pino Macareno. Si yo no fuese barro vil, bien quisiera emular tus exuberantes dotes de coloso entre la Flora. «Lucanor».

Agosto, 1982

LUCANOR

Taller ELECTRO MECANICO

García

ELECTRICIDAD DEL AUTOMOVIL

Eras del Santo Cristo, s/n.

—:—

PEÑAFIEL

Bar-RESTAURANTE

"Peñafiel"

Ctra. Soria

-

Teléfono 88 03 67

PEÑAFIEL

Auto-Escuela Peñafiel

Obtención permisos A-1, A-2 y B

SEGUROS Y REASEGUROS

LLOYD ADRIATICO ESPAÑA

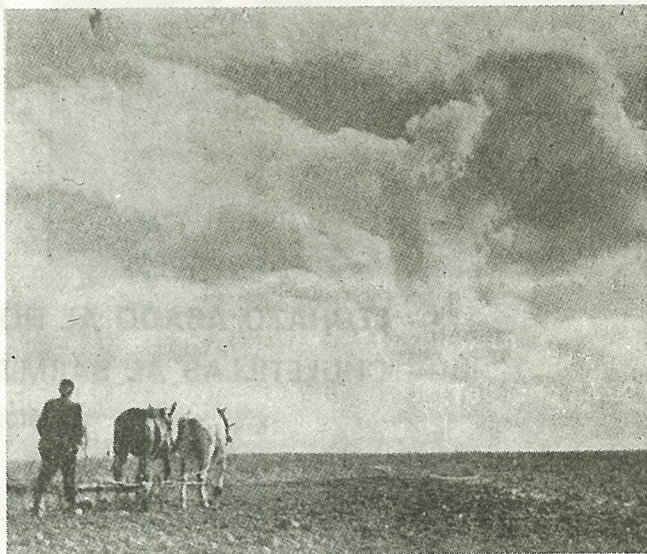
★

Gral. Sanjurjo, 40

—:—

PEÑAFIEL

Castilla, la llanura



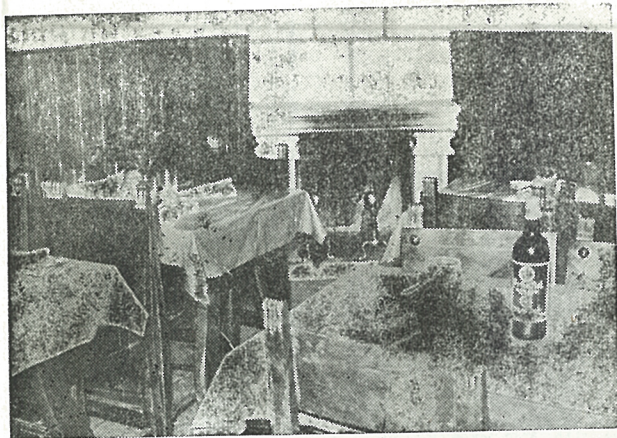
¿Desolación? No creo que este sea el calificativo apropiado para esta variedad de paisaje castellano que contemplamos en la foto, integrado por cielo, tierra, hombre y yunta: *la llanura*.

Pero sí lo es si nos referimos exclusivamente al suelo degradado por el despojo del bosque, unas veces injustamente, avaricia o egoísmo, y otras por triste e imperiosa necesidad de evitar la emigración de un pueblo y darle un medio de sustento en la labranza, o por conveniencia de una economía nacional arruinada.

La llanura es una de las diversas comarcas con que cuenta la región castellana; que, como dice Ortega, cada una «afirma su calidad real de una manera sencilla metiéndose en los ojos».

Una característica de la llanura es «que excluye al hombre recluyéndole en la villa o en la ciudad, de donde sale al campo a trabajar. Por el contrario, en el valle el campo es aposento».

mesón "EL CORRALILLO"



Bodega

Típica

Natural

- **LEHAZO ASADO AL HORNO**
- **CHULETILLAS AL SARMIENTO**

Teléfonos 88 07 33 - 88 03 92

PEÑAFIEL

Bar las ZIANCAS

Especialidad en:

CALLOS
MORROS
MORCILLAS
PICADILLO
ASADURILLA

★

EXTENSA BARRA DE APERITIVOS

Saboree el vino tinto del terreno

C/. Ciancas, s/n.

(junto Mesón "El Corralillo")

PEÑAFIEL

Si, indudablemente, hay desolación en el llano despojado del bosque, no la hay en el labrador que, como vemos en la foto, arrea a su yunta en soledad.

Este hombre íntegro, que trabaja la tierra sin compañía alguna, no siente en su alma la mordedura aniquiladora propia de la soledad, porque ama a su mujer, a sus hijos y a sus semejantes, porque ama a la tierra que labra y no pocas veces es suya propia, y en cuyo surco vierte con esperanza la semilla que al fructificar le dará el sustento para él y para los demás; porque sin sentir la compañía del eco propio del valle, entona alegre sus canciones. Y en fin, porque como dice Lope de Vega:

*A mis soledades voy,
de mis soledades vengo,
porque para andar conmigo
me bastan mis pensamientos.*

Cuando el labrador cultiva la llanura, experimenta la tentación, el tirón del horizonte lejano que le incita a avanzar, a conocer, explorar y conquistar; percibe sobre sí el poder de lo absoluto del paisaje y el mandato que el cielo y la tierra emparedándole le imponen.

Tiene nuestro personaje fe y esperanza en sí mismo, en su capacidad para hacer fertilizar a la tierra que trabaja, que para regalo de su vista y de su alma, a lo largo del año, viste rica gama de colores grises, marrones, verdes, cárdenos y amarillos, a diferencia del verde diverso pero monótono que caracteriza al rico valle húmedo y sombrío.

Ejemplo de esto encontramos en las comarcas del sur de la Peña de Orduña y de las montañas de Reinosa, valles de Mena y la Losa, en el mediodía de las montañas cántabras donde tiene su nacimiento Castilla y el río Ebro; que con los valles, riberas de las cordilleras Ibérica y Cantábrica nos recuerdan que Castilla no es solamente llanura.

El hombre del llano es por naturaleza expansivo, confiado y abierto, porque tiene a la vista todo lo que hay y resulta imposible la sorpresa. Por el contrario, el hombre de la montaña es estático, receloso, cerrado, prevenido, ya que ignora lo que le espera en la revuelta del camino, o tras del monte.

Sin embargo, al hombre del llano también le podemos encontrar en muchos momentos de su vida en actitud defensiva. Y pensando en qué razones puedan ser causa

JOSE A. PRIETO PINTURA Y DECORACION

XYLAZEL, S. A.

PORRIÑO (Pontevedra)

XYLAZEL, S. A.

DELEGACION CENTRO

Pedro Muguruza, 6 - 2.º Izda.

Teléf. 458 21 71 / 458 24 68

MADRID-16



33 03 00

Apartado 91

Telex 83146 ZAPO E

DESOWAG - BAYER
HOLZSCHUTZ GMBH

TRABAJOS DE PINTURA EN GENERAL

XYLAZEL, S. A. - CERTIFICA :

Que D. JOSE ANTONIO PRIETO DE LA FUENTE, con domicilio en la calle Las Huertas- bloque A -1º A de Peñafiel (Valladolid), está utilizando las sales para la protección de productos textiles contra incendios, denominadas PYROMORS NORMAL-T.

Dichas sales están homologadas bajo las normas DIN-4103, siendo su duración de un año, de acuerdo con las normas antes citadas.

Las dosis a emplear, son las indicadas en el adjunto folleto técnico.

Y para que conste, expedimos el presente certificado en Madrid, a doce de Noviembre de mil novecientos ochenta y uno.

Fdo: Mariano Marcos Gómez

- PAVIMENTOS
- MOQUETAS
- PISOS LIGEROS

Productos protectores para la madera:

- XYLAMON
- XILADecOR
- XYLATOP

IGNIFUGACIONES

FABRICANTES BAJO LICENCIA DE



DESOWAG-BAYER HOLZSCHUTZ GMBH

Las Huertas, bloque A, 1.º A
Teléfono 88 01 26

PEÑAFIEL

de esta postura, se nos ocurre que en general, el español de todos los tiempos, no sólo el castellano, ha visto antes y después de la invasión romana su casa invadida, saqueada y despojada por los cuatro costados por pueblos extranjeros.

Este hecho mantenido a lo largo de los siglos, ha impregnado su alma primero, provocando en ella la natural reacción defensiva, y después sus genes, quienes en la hora de la herencia transmiten la cualidad defensiva al carácter de la persona. Y así podemos observarlo al comienzo de cualquier conversación amistosa en la que la resistencia a dejarse convencer aparece sin que entre los interlocutores medie acritud u odio alguno.

Posiblemente por eso caemos con tanta facilidad en la vida civil en la insolidaridad y el independentismo, o en el «todos contra todos» y por el contrario ante el invasor nos aglutinamos en un instante.

Tengamos muy presente que las circunstancias políticas de la España actual, dividida en nacionalidades y regiones, así como la fragmentación de Castilla, nos exige a los castellanos vivir alertados, unidos y a la defensiva. Ahora no estamos ante un enemigo armado, sino ante un cerco económico y político. Ante esta negación, no cabe otra postura que la afirmación rotunda de Castilla y León.

Caminemos ahora como siempre hacia adelante. Nunca los castellanos y leoneses hemos caminado hacia atrás. Nuestra historia ha sido siempre una expansión hacia adelante e integradora.

Si alguien confunde nuestro empobrecimiento actual, que no nuestra pobreza, con un paso atrás, se equivoca. Pues ese empobrecimiento pasajero es en realidad un paso hacia adelante realizado en el curso de una crisis histórica de España, siglos XIX y XX. Es un sacrificio generoso en provecho de otros pueblos de España, y, en definitiva, de España misma. Es algo así como esos pasos hacia adelante que en el conjunto de la familia dan los padres al sacrificarse por sus hijos, para situarles ventajosamente en la vida.

¿Se atravesaría alguien a decir de unos padres que comen, visten y calzan medianamente para que sus hijos se eduquen, coman, vistan y calcen bien y suban en la escala social, que esos padres han dado un paso atrás? Pues esto mismo es lo que les ocurre a Castilla y León con los pueblos de España y su UNIDAD. Pero todo sacrificio tiene su límite, y a Castilla le ha llegado la hora de decir: ¡basta!

GAUDENCIO VELASCO DE PEDRO

● ABONOS

● CEREALES

● PIENSOS

Teléfonos 880179 - 880006

PEÑAFIEL

TALLERES GOMEZ

Servicio



REPARACION DE VEHICULOS EN GENERAL

Ctra. Soria, km. 57 - Teléfono 88 09 93 - PEÑAFIEL

Demos hacia adelante cuantos pasos sean necesarios. No para vivir estancados en la nostalgia de un pasado glorioso, sino para afirmarnos en el presente político que tiene carácter evolutivo integrador y que para nosotros, castellanos, no es cosa nueva, cual es conjugar la vida de España, sin romper su unidad nacional, con las comunidades europea y el Mundo Hispánico, especialmente Hispano América. Y esta gracia, esta facultad integradora a la par que conservadora de la unidad nacional es sólo potestativa de Castilla y León. Basta contemplar la confusión nacional presente, en la que cada cual va a lo suyo con olvido de la Patria común, para ver afirmado nuestro pensamiento, y testificada la ausencia de Castilla.

Los enemigos de España lo saben bien, de ahí su NO a Castilla y León.

Peñafilel, julio de 1982.

Fortunato Escribano de la Torre

Bodegas

Alejandro Fernández Pérez



TINTO PESQUERA

TALLERES DE MAQUINARIA AGRICOLA



A. Fernández

Teléfonos: 88 10 23 y 88 10 27



PESQUERA DE DUERO

**FABRICA
DE
HARINAS**

"EL PILAR"



Apartado de Correos, 3
Gral. Franco, 7 -

Teléfonos: 88 00 41 - 88 00 59

- PEÑAFIEL

PODEMOS LLEGAR A UNA INTELIGENCIA

A la atención de mi querido amigo Juan González

Muchas veces entablamos conversaciones mediante las cuales no llegamos a un entendimiento mutuo. Somos completamente distintos en opiniones. Hay veces en que no queremos dar el brazo a torcer, no por que no hayamos comprendido la razón de nuestro contrario, si no porque sencillamente no nos interesa reconocerlo, ya que nuestra postura no queremos que sea un tanto humillada, pero sin embargo, el buen coloquio nos abre las puertas del entendimiento llegando a una comprensión y apeándonos del carro, puesto que la razón no tiene nada más que un camino.

Decíamos ayer, hablando de pintura que, algunas veces vemos un cuadro de pintura subrealista y no lo comprendemos, lo mismo significa un león cazando mariposas en un desierto, ¡vaya usted a saber!, y como de pintura entendemos muy poco o nada, yo te decía querido amigo, que me gustaba en pintura lo clásico, y que si era un león cazando mariposas en un desierto, me gustaría ver al león clásicamente bien pintado de cuerpo entero, así como las mariposas y el desierto.

En este sentido, creo que no podíamos dar una opinión exacta por las razones que anteriormente expongo.

En otro orden de cosas, podemos llegar a un entendimiento, pero debemos dejar a un lado discrepancias que no conducen a ningún camino.

Hay personas muy eruditas, sin duda alguna por el grado tan alto que han adquirido de cultura, y si estas personas «botan» un discurso debían de tener en cuenta la clase de personal que les escucha. Hay personas que no se enteran de nada de lo que habló, todos no podemos estar a su altura literaria, y en este caso, creo que lo mejor sería hablar con una fraseología más sencilla, y de esta forma nos enteraríamos todos.

Hablamos también, y esto ya en la calle, de nuestra tercera edad. Si es verdad que vivimos nuestro siglo, también debemos respetar y dar luz verde al que vive actualmente nuestra juventud. Nuestros padres quizá dirían exactamente lo mismo que nosotros ahora. Ellos vivieron su siglo, nosotros el nuestro, y lo que no podemos asimilar bien es la forma de vida y costumbres de la actual juventud, pero comprendemos que esta incomprensión es debida a nuestra edad y costumbres muy arraigadas. No vemos más que un cuadro bien pintado clásicamente, pero el arte moderno, pintura subrealista, la pintura abstracta, creo que debido a nuestra poca cultura en este sentido y nuestra edad no lo comprendemos. ¿Nos pasará igual con la juventud? Quisiera comprenderles bien, y yo que ya se más por viejo que no por diablo, me atrevería a sostener una charla con ellos, teniendo la seguridad que tanto ellos como yo llegaríamos a una inteligencia, al comprender los razonamientos de dos edades distintas. ¿No crees querido amigo Juan que es fácil llegar a una inteligencia? Lo malo es que a medida de que van pasando los años, nuestras opiniones van careciendo de lógica, y esto si que es una pena.

Agosto de 1982.

Felices fiestas para todos.

Saturnino Madrigal

PERAFIEB

Teléfono 88 10 88

PODEMOS LLEGAR A UNA INTELIGENCIA

A la atención de mi querido amigo Juan González.

ABONOS

QUIROGA



JOSE CALVO SANZ

Construcciones en General

Promociones

Derribos

Trabajos de Retroexcavación

———— **FELICES FIESTAS** ————

Eras del Santo Cristo

-

Teléfono 88 03 52

PEÑAFIEL

SPDDEED

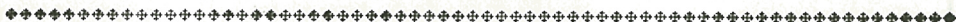


PUB

SALON
DE VIDEO



PEÑAFIEL



Chambalo

Trabajamos todo el verano, siempre nos agrada su visita
Les deseamos un feliz verano, y Fiestas de San Roque
con vida de trabajo, paz, amor y alegría



**MUEBLES UNICOS
DECORACION**



Onésimo Redoondo, 12-14 y 16

Teléfono 88 08 55

El programa de las fiestas

Uno de esos días en que buscando un libro para leer volvió a caer en mis manos el programa de las fiestas de Peñafiel del año pasado, releí sus estupendos artículos y bonitas poesías comenzando por el saludo del Sr. Alcalde invitando al pueblo en particular y a todos los asistentes en general a pasar unas fiestas muy felices, llenas de alegría y paz.

También leí Carta abierta a San Roque, con una exposición clara, amplia y amena de la vida del Santo, firmada por José María Díez Asensio.

Otro Peñafiel donde canta a la Naturaleza en general y a las plantas en particular glosando el respeto, sentimiento y amor de nuestros antepasados por las plantas poseedoras de un poder psíquico especial y la capacidad de comunicarse directamente con el hombre, hablándole no solamente con sus brillantes colores y su fragancia, o con el murmullo del viento cuando pasa entre sus hojas sino de un modo muy sutil que hoy en día sólo el hombre «primitivo» comprende y todo esto en contraste con el poco respeto que hoy sentimos hacia nuestro monte, nuestras riberas, nuestro medio, rompiendo así, eslabón tras eslabón, la cadena del equilibrio ecológico firmado por Ernesto.

Ilusiones perdidas donde Saturnino Madrigal habla de la necesidad de vivir con ilusiones, ilusiones que muchas veces dan sentido a la vida y por lo tanto no hay que perder la ilusión, pero tampoco la cabeza.

La estructura familiar peñafileense en el siglo XVIII donde Carlos Calvo Alonso, de forma técnica y detallada, analiza la estructura familiar de Peñafiel.

He leído a Eleuterio Pérez Cornejo «LUCANOR», este hombre polifacético de pluma ágil que igual maneja la poesía, la prosa, que la historia, y así cuenta la vida de personajes típicos como el honrado molinero y la no tan honrada molinera. Hechos y Costumbres donde hace una perfecta descripción de Peñafiel. Vieja historia sin archivo, donde se lamenta de no hallar documento, muerto o vivo, que contenga el acervo de la historia pe-

ñañafielense y el Camino de Malduerme: Había un camino viejo tan antiguo como el sol...

Me he recreado con la lectura de dos artículos: Los Problemas Históricos y Económicos de España al comienzo de la modernidad y Un suceso castellano triste y doloroso escrito por Fortunato Escribano de la Torre, artículos que, como todos los suyos, rezuman amor a España, amor a Castilla y pasión por su pueblo este hombre extraordinariamente culto, semejante al Quijote en cuerpo y alma, pero sin llegar a la locura ni, por supuesto, a la extravagancia.

En las páginas del programa también se puede leer un extraordinario artículo titulado Lejos de los ojos, cerca del corazón, firmado por Felisa Alonso Curriel, que por su buen gusto, sentido y forma prefiero hacer un comentario aparte.

También se puede leer un artículo firmado por mí titulado El Pino Macareno, artículo que, desde el gran mirador de la Torre del Homenaje del Castillo, me inspiró la inmensa belleza que desde allí se divisa, sobre todo en el mes de mayo, y aunque sencillo lo escribí con sinceridad, según me dictaba el corazón.

Y por fin Justo García, que yo diría es el alma del programa, es quien trabaja y se sacrifica para que sea una realidad y husmea, investiga y pregunta acerca de la vida de Peñafiel para informar y así nos ofrece curiosidades, nos habla del equipo de balompié, entrevista a la Comisión de Festejos, explica la situación del Centro de Formación Profesional y pone celo y entusiasmo para que propios y extraños conozcan la vida y circunstancias de su Peñafiel.

En estas páginas no podía faltar mi recuerdo emocionado hacia mi paisano y singular poeta Moisés Garcés que tan finamente cantó a Peñafiel y sus entornos y que tantas veces colaboró en este programa. Moisés: aunque por ley de vida te fuiste, estás presente entre nosotros.

He leído un programa donde se anuncian productos, se ofrecen servicios, se informa de los actos de unas tradicionales fiestas y se hace poesía y literatura de Peñafiel y su comarca ¡lástima que no haya más personas que colaboren en él!

Agosto, 1982.

Semproniano Repiso

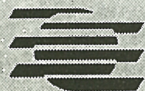
ABR 1986



Comodidad, tranquilidad y prestigio con mucho crédito.

Así es la gama de tarjetas del Hispano.
Para sus viajes profesionales, para sacarle de cualquier apuro,
para sacar dinero cualquier día a cualquier hora.
Todas aceptadas en miles de establecimientos.

DINERS, VISA, 4B, EUROCHEQUE



Banco Hispano Americano

La sequía

(Romancillo Castellano)

En el valle del Duero,
en los páramos altos;
en las fértiles vegas,
en montes y collados
llegó muy prematuro
el calor del verano.
De la tenaz sequía
sólo quedó a salvo:
al cardo borriquero,
cardencha de barranco,
espliego de ladera
y romero abrasado,
que ya ni las abejas
apetecen libarlo.
Lloran hasta las piedras
sedientas en el páramo;
no cantan las alondras
delicias de verano.
A pleno mediodía,
la cigüeña y el pájaro
en la orilla del río
están casi expirando.
No tienen las ovejas
un «jodío» yerbajo
«pa» quitarse las hambres;
la yerba del ribazo
permanece reseca
con la sed delirando,
porque la Primavera
su parto le ha negado.
Parecen las espigas

esqueletos, pingajos
colgados en el surco;
escuálidos enanos
de cabeza mermada
y carentes de grano.
La anchurosa Castilla
que ha sufrido tanto,
este año de su cáliz
las heces ha agotado.
Y van los labradores
serios y cabizbajos
a implorar del gobierno
—la boina bajo el brazo—
ayuda pertinente,
una subvención, algo
que remiende su hacienda;
ya que siendo el esclavo
de un clima tan adverso,
en la tierra clavado
va dejando su vida
esperanzas sembrando.
Justo es que recolecte
el sustento del año
y no recoja sólo
la cosecha del cardo,
la mofa y el desprecio
del feliz ciudadano,
que se llena la «andorga»
con la harina del grano,
sin importarle un bledo
que haya sido mal año.

Reflexiones ante la sequía que asoló el campo en el año de 1981.

«LUCANOR»

FELIX CANO DEL POZO

Terrazos

Piedra artificial

Materiales de construcción

TRANSPORTES

ALQUILER DE MAQUINARIA

suministros de gravas y arenas

Avenida General Sanjurjo, s/n.

D. Justo Girón, s/n.

Teléfono 88 08 36

PEÑAFIEL

**DECORACION
Y PINTURA EN GENERAL**

C r i s t ó b a l

- * MOQUETAS
 - * PAPELES PINTADOS
 - * PISOS LIGEROS
-

La Pintada, 34

PEÑAFIEL

Carlos Rodríguez Muñoz

- Calefacción
- Saneamiento
- Electrodomésticos
- Muebles de cocina
- Cristalería
- Trabajos de fontanería

GARANTIZAMOS LA INSTALACION

●

J. A. Girón de Velasco, 36
Teléfono 88 02 95

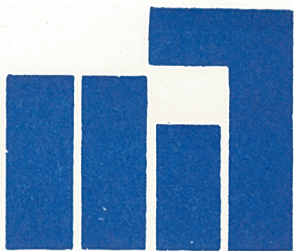
PEÑAFIEL



ESPAÑA 82

IBERIA 

TRANSPORTISTA OFICIAL
OFFICIAL CARRIER



la previsora hispalense

sociedad anónima de seguros generales

Dirección General: Gran Vía, 12 - MADRID - 14

ESPECIALISTAS EN:

Pólizas del Hogar
Pólizas de la Comunidad
Seguros de Vida

●
Además de todos los ramos generales de:

Accidentes	Incendios
Responsabilidad Civil	Automóviles
Combinado de Comercio	Permiso de conducir
Robo	Cosechas
Pedrisco	Transportes
Crédito	Cazadores
Av. maquinaria	Cristales
Ganado	Pérdida de beneficios

Agentes principales para Peñafiel y Comarca:

PASCUAL GARCIA RUIZ

(Colegiado n.º 12.109)

— José A. Girón de Velasco, 32 - Teléf. 88 09 63 —

JUSTO GARCIA RUIZ

(Colegiado n.º 47.034 - A)

— P. Rivera, 9-15, 3.º B - Teléfono 88 07 02 —

125 AÑOS
de renovación constante



BANCO DE BILBAO

PEÑAFIEL