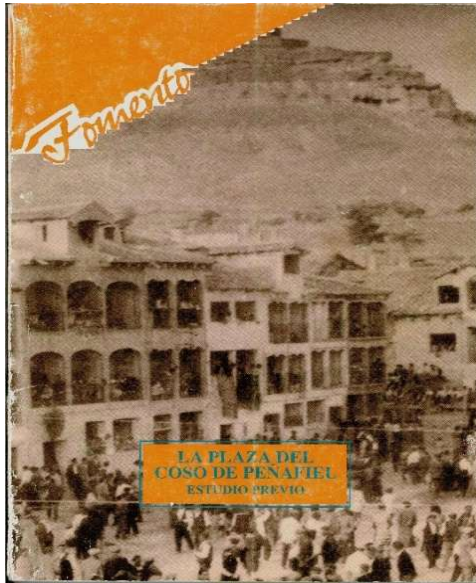


Imágenes, luces y sombras de la Plaza del Coso

Jesús Tejero Esteban

En el año 1990, la Dirección General de la Vivienda e Infraestructura Urbana de la Consejería de Fomento de la Junta de Castilla y León publicaba un trabajo de los arquitectos Ángel Luis Fernández Muñoz, José Luis Rada Herrero y Amelia López-Muller Gómez titulado: ***“La plaza del Coso de Peñafiel Estudio previo”***.



En él, se analizaban los distintos aspectos que confluyen en este singular entorno; desde el punto de vista histórico, arqueológico, arquitectónico, de las y demás singularidades del entorno urbano que lo conforman. También analizaban sus usos actuales y las diferentes opciones que podrían ponerse en marcha para convertirlo en un espacio vivo en la vida de la Villa.

He entresacado de sus páginas los dibujos que configuran los cuatro lados de la plaza, con las fachadas de sus edificios tal como estaban en esa fecha de 1990, en la que se realizó dicho estudio. Se añade su numeración, excepto en el lado Oeste, cuyas entradas están en la calle exterior a la plaza y, por ello, las he señalado con una letra. Hay un último plano de la planta baja de los edificios con una sobreimpresión de lo que ocupa el ruedo y las empalizadas que se colocan durante las fiestas de San Roque y La Asunción.

Hasta el último tercio del siglo XX, la mayoría de las casas estaban habitadas en alquiler y los inquilinos tenían que dejar libres para los propietarios, durante los días de las fiestas, las habitaciones cuyos balcones daban a la plaza. Era lo que se llamaba *“Derecho de vistas”*. Hoy en día, el 90% de las viviendas están vacías.

Aunque los edificios tienen una relativa variedad de fachadas y balcones, había un consenso para no romper una cierta armonía de plaza del siglo XVII que el enclave tenía en su conjunto. El edificio que rompe más ese equilibrio es el último de la cara este, el n.º 18, debido al alerón que oculta su tejado y hace que parezca una terraza. También está la casa del rincón norte/oeste, marcada con la letra “A” que contrasta por su considerable altura respecto al conjunto que la rodea.

Desde que se hizo este estudio se han derruido y vuelto a construir los siguientes edificios:

Cara norte: los números 7, 8, 35 y 38.

Cara sur: los números 20, 21, 30 y 31.

La mayoría de las reformas han respetado el espíritu de la plaza, salvo los dos últimos números citados, 30 y 31, que corresponden a edificios de la Diputación y se reconstruyeron con un estilo modernista; pocos años después se corrigió el aspecto, modificando la fachada y cubriendo los tubos de hierro que tenía como columnas. En la parte de atrás de las edificaciones, aún se ve una voluta modernista en su frontal. Hoy día, este edificio hace de puesto de Cruz Roja en las fiestas y de Oficina de Turismo y Aula de Pintia durante el resto del año.



Este: Antigua n.º 18

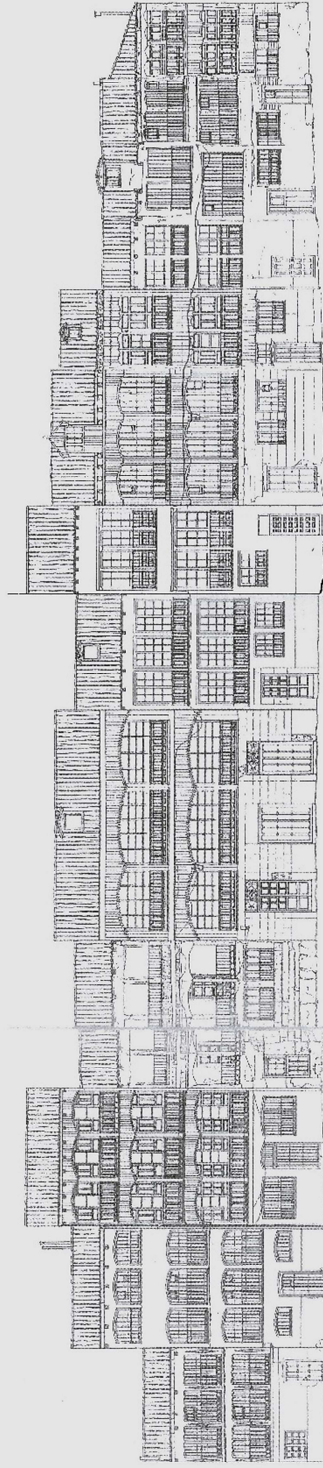


Rincón Sur/Oeste: Antigua “A”

También se han adecentado varias fachadas, todas ellas respetando el espíritu de la plaza.

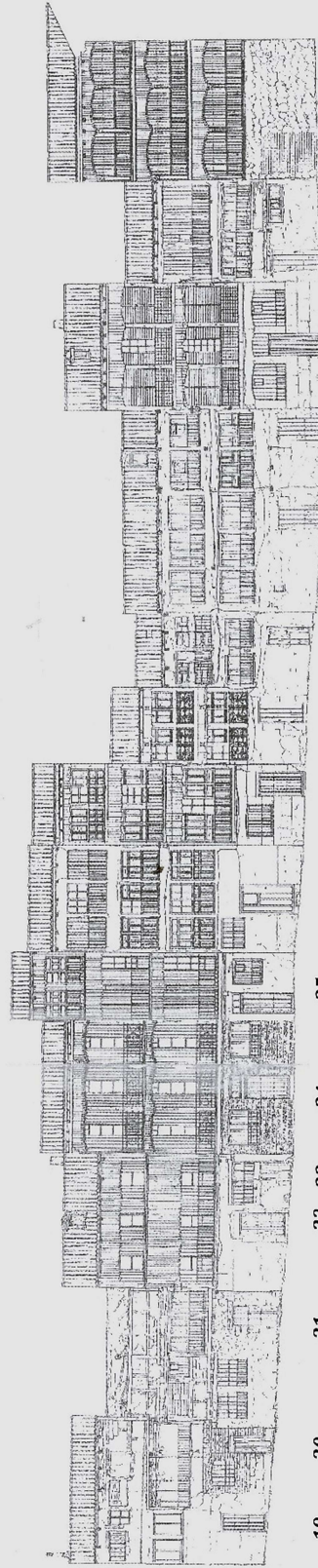
Tenemos que tener en cuenta que en esta plaza se construyeron sus edificios con el propósito de que sirvieran para ver correr los toros, muchos de sus propietarios eran cofradías y gremios que usaban sus casas para poder ver el espectáculo. De hecho, esta Plaza del Coso, como se llama, es, en teoría, la plaza de toros más antigua de España.

Cara Norte



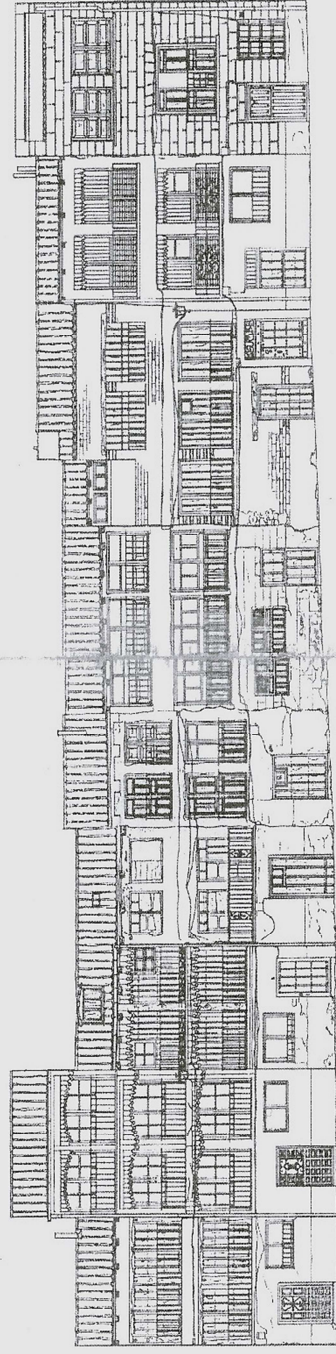
35 36 37 38 01 02 03 04 05 06 07 08 K

Cara Sur



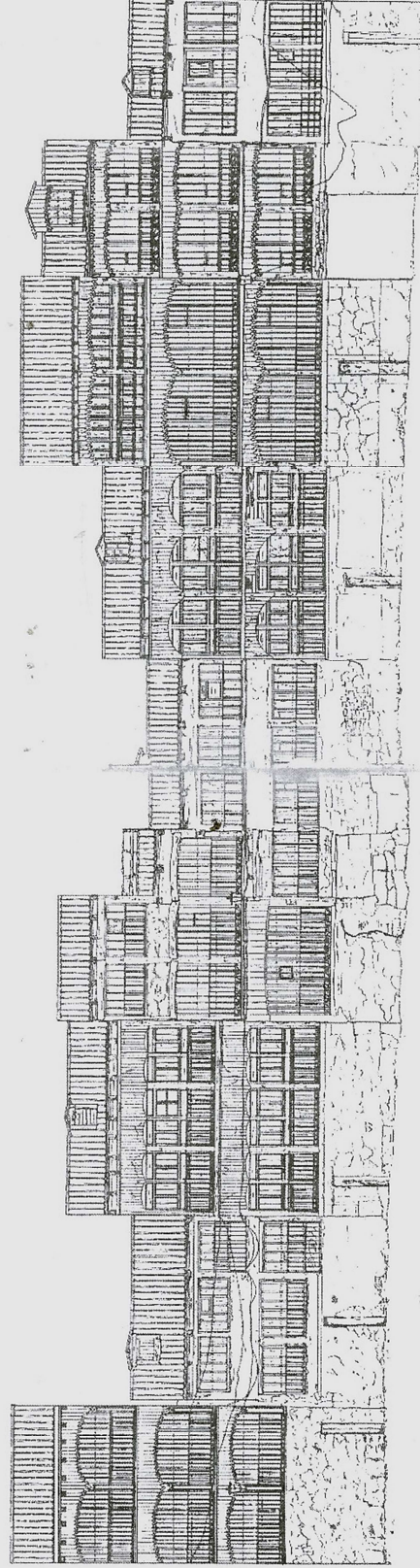
19 20 21 22 23 24 25 26 27 28 29 30 31 32 33 A

Cara Este



09 10 11 12 13 14 15 16 17 18

Cara Oeste



A B C D E F G H I

